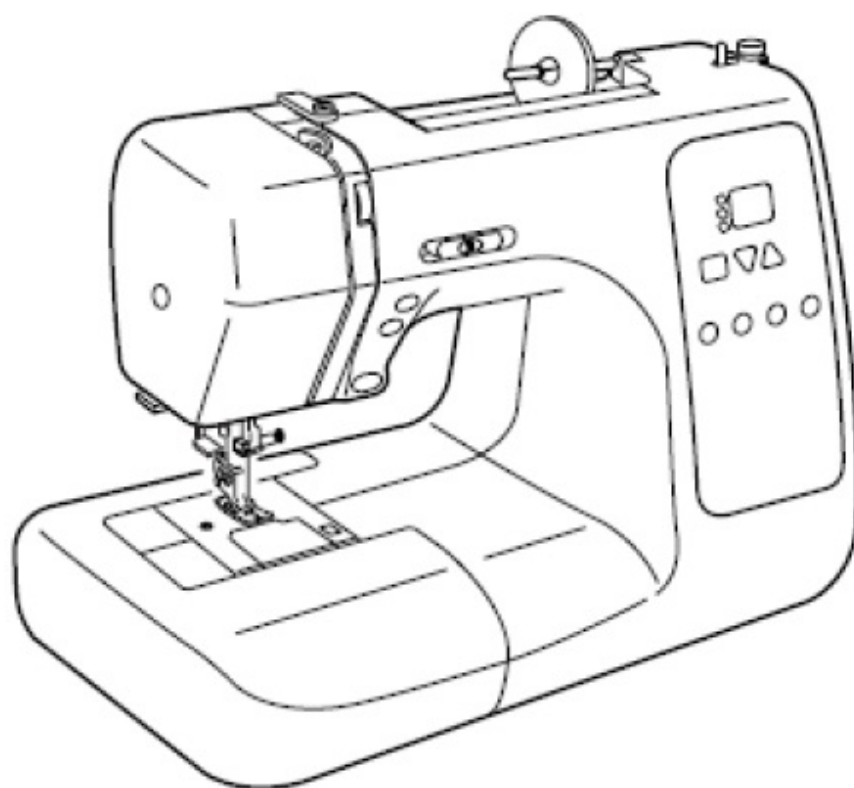


MANUALE ISTRUZIONI

NECCHI 600



IMPORTANTI ISTRUZIONI DI SICUREZZA

Quando si utilizza un apparecchio elettrico, si devono sempre seguire le precauzioni di sicurezza di base, tra cui le seguenti:

Questa macchina da cucire è stata progettata e costruita esclusivamente per uso DOMESTICO.

Leggere interamente le istruzioni prima di utilizzare l'apparecchio.

PERICOLO: Per ridurre il rischio di scosse elettriche:

1. Non si deve mai lasciar incustodito un apparecchio quando è collegato alla corrente. Staccare sempre questa macchina per cucire dalla presa di corrente dopo averla usata e prima di pulirla.

ATTENZIONE: Per ridurre il rischio di scottature, incendi, scosse elettriche o lesioni a persone:

1. Non lasciarla usare come un giocattolo. Occorre fare molta attenzione quando questa macchina per cucire viene usata nelle vicinanze di bambini.
2. Usare questo apparecchio solo per il suo impiego previsto come descritto in questo manuale per l'utente.
3. Non utilizzare mai questa macchina per cucire se ha un cordone o una spina difettosi, se non funziona correttamente, se è stata lasciata cadere o danneggiata o è caduta nell'acqua. Restituire questa macchina per cucire al negozio Necchi o al centro assistenza più vicino per ispezione, riparazione, regolazione elettrica o meccanica.
4. Non utilizzare mai la macchina con le aperture di sfiato bloccate. Mantenere sempre le aperture di ventilazione di questa macchina e il pedale di comando privi da peluria, polvere e stoffa accumulata.
5. Non far mai cadere né inserire alcun oggetto in nessun apertura.
6. Non usare la macchina all'aperto.
7. Non utilizzare la macchina quando sono stati usati dei prodotti aerosol (spray) o quando si somministra ossigeno.
8. Per scollegare la macchina, portare tutti i comandi in posizione spenta ("0"), quindi staccare la spina dalla presa di corrente.
9. Non staccare la spina tirando il cordone. Per staccare la spina, prendere in mano la spina stessa non il cordone.
10. Tenere le dita lontane dalle parti in movimento. Occorre prestare un'attenzione speciale nelle vicinanze dell'ago della macchina per cucire.
11. Utilizzare sempre la piastra dell'ago appropriata. Una piastra sbagliata potrebbe far rompere l'ago.
12. Non utilizzare aghi piegati.
13. Non tirare o spingere la stoffa quando si cuce. Potrebbe piegare l'ago e farlo rompere.
14. Spegner questa macchina per cucire ("0") quando si effettuano delle regolazioni nella zona dell'ago, come ad es. infilare l'ago, sostituire l'ago, infilare la spoletta o sostituire il piedino e operazioni simili.
15. Staccare sempre la spina della macchina per cucire dalla presa di corrente quando si tolgono coperture, si effettua la lubrificazione o quando si effettuano delle regolazioni indicate in questo manuale dell'utente.

CONSERVARE QUESTE ISTRUZIONI

Solo per paesi europei:

Questo apparecchio può essere utilizzato da bambini di età superiore a 8 anni, da persone con capacità fisiche, sensoriali o mentali ridotte o da persone inesperte e con scarsa conoscenza, solo se preventivamente istruite sul corretto utilizzo dell'apparecchio e solo se consapevoli dei rischi connessi. I bambini non possono giocare con l'apparecchio. La pulizia e la manutenzione dell'apparecchio non possono essere eseguite da bambini senza supervisione.

Per paesi non europei (tranne gli Stati Uniti e il Canada):

Questo apparecchio non è inteso per l'utilizzo da parte di persone (compresi i bambini) con ridotte capacità fisiche, sensoriali o mentali o prive di esperienza e competenza, a meno che non abbiamo ricevuto una supervisione o istruzioni riguardanti l'utilizzo del dispositivo da una persona responsabile della loro sicurezza.

I bambini dovrebbero essere sorvegliati per assicurarsi che non giochino con l'apparecchio.



Per lo smaltimento, questo prodotto deve essere riciclato con la legge nazionale di conformità relativa per quanto riguarda i prodotti elettrici / elettronici. In caso di dubbio contattare il vostro rivenditore per ulteriori informazioni. (Solo per Unione Europea)

INDICE

DESCRIZIONE DELLA MACCHINA

Identificazione componenti.....	3
Accessori standard	4
Piano estraibile.....	4

PREPARAZIONE ALLA CUCITURA

Collegamento della macchina alla rete elettrica.....	5
Controllo velocità di cucitura.....	5
Cursore velocità di cucitura.....	5
Reostato.....	5
Funzioni principali e tasti.....	6
Tasto rinforzo punto/marcia indietro.....	6
Tasto rinforzo automatico	6
Tasto ago alto/basso.....	6
Tasto modalità.....	7
Tasti a selezione diretta.....	7
Esclusione griffa trasporto.....	8
Sostituzione piedino premistoffa.....	8
Montaggio/rimozione supporto piedino premistoffa.....	8
Alzare/abbassare il piedino premistoffa.....	9
Regolazione tensione filo superiore.....	9
Sostituzione ago.....	10
Avvolgimento spolina	11
Rimozione placca copri spolina.....	11
Inserimento del rocchetto.....	11
Porta rocchetto supplementare.....	11
Passaggio filo per avvolgimento spolina.....	11
Inserimento spolina.....	12
Infilatura della macchina.....	13
Infila ago automatico.....	14
Estrarre il filo della spolina.....	14

PUNTI PRINCIPALI

Punto dritto.....	15
Cucitura.....	15
Cambiare la direzione di cucitura.....	15
Cucitura di rinforzo.....	15
Regolazione lunghezza punto.....	16
Modifica posizione ago.....	16
Utilizzo delle linee guida.....	17
Cucitura di un bordo spesso.....	17
Varietà di punto dritto e utilizzo dei piedini premistoffa.....	18
Punto zigzag.....	19
Regolazione larghezza punto.....	19
Regolazione lunghezza punto.....	19
Varietà di punto soprappunto.....	20
Soprappunto con punto zigzag	20
Punto zigzag elastico.....	20
Punto soprappunto	20
Punto overlock.....	21
Doppio soprappunto	21
Varietà di asola.....	22
Asola quadrata.....	22
Modifica larghezza punto asola.....	25
Modifica densità punto asola.....	25
Asola doppio strato.....	25

Asola rotonda e asola ad occhiello.....	26
Asola a cordoncino.....	27
Cucitura bottone	28
Rammendo.....	29
Cucitura di un piccolo strappo.....	29
Regolazione uniformità rammendo.....	29
Cucitura cerniera lampo.....	30
Inserimento piedino cerniera lampo.....	30
Preparazione del tessuto.....	30
Cucitura.....	30
Orlo invisibile.....	32

PUNTI DECORATIVI

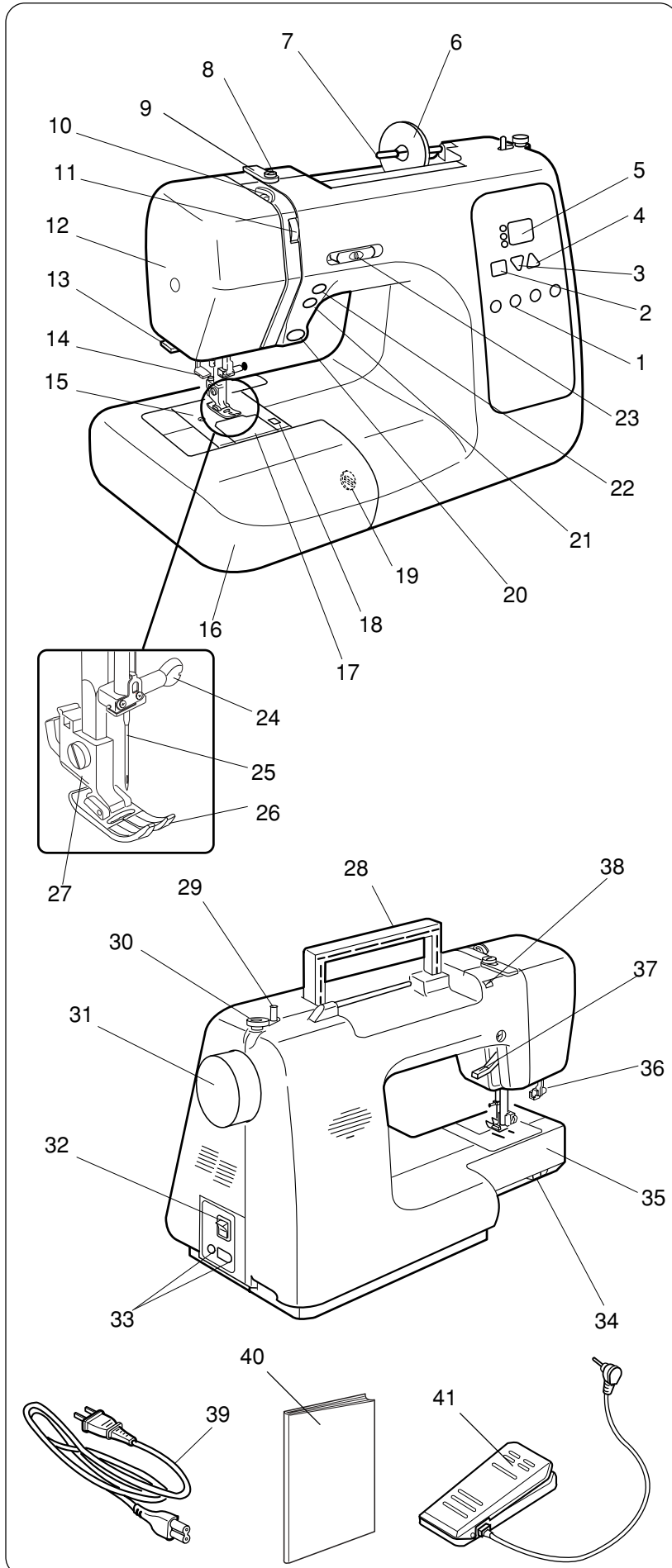
Punto conchiglia.....	33
Punti satin	33
Punto applicazione.....	34
Patchwork	34
Combinazione disegni.....	35
Correzione punti deformati.....	36

MANUTENZIONE

Sostituzione lampadina.....	36
Pulizia area crochet.....	37
Rimontaggio supporto porta spolina.....	37
Segnali di avvertenza.....	38
Risoluzione problemi.....	39

DESCRIZIONE DELLA MACCHINA

Identificazione componenti

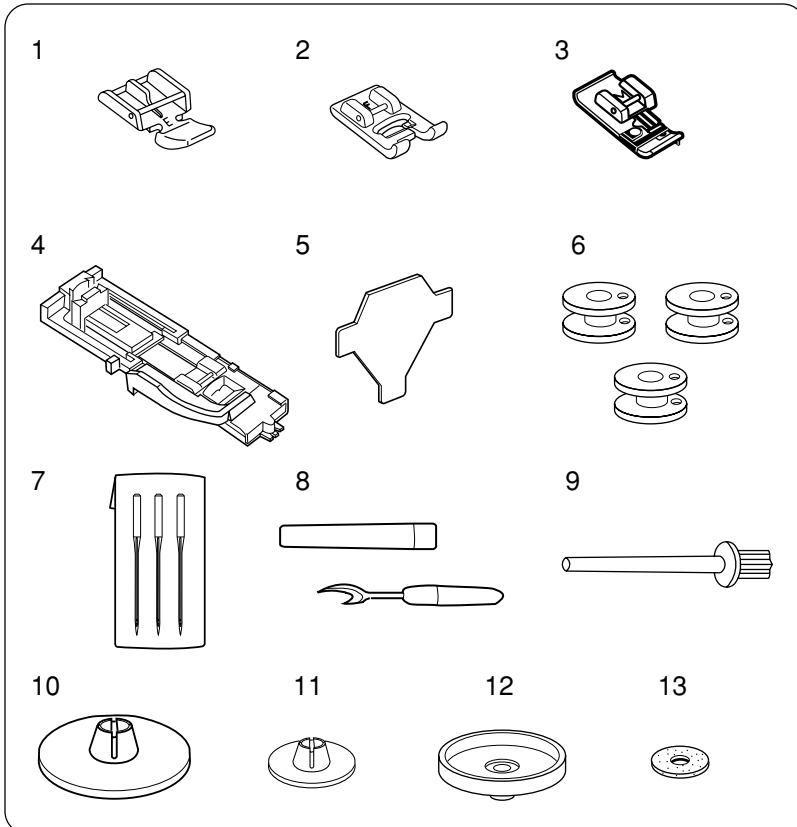
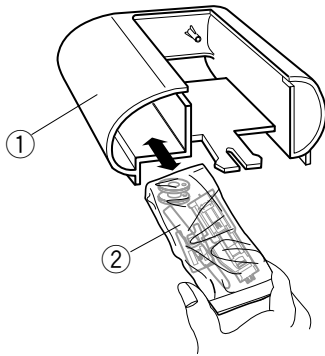


1. Tasti a selezione diretta
2. Tasto modalità
3. Tasto meno (-)
4. Tasto più (+)
5. Indicatore selezione punto
6. Ferma rocchetto grande
7. Porta rocchetto
8. Guidafile avvolgimento spolina
9. Guidafile
10. Perno passa file
11. Selettore regolazione filo superiore
12. Coperchio frontale
13. Taglia file
14. Infilare ago automatico
15. Placca ago
16. Allunga base (vano porta accessori)
17. Copri spolina trasparente
18. Tasto apertura copri spolina trasparente
19. Vite bilanciamento punto
20. Tasto rinforzo punto/marcia indietro
21. Tasto rinforzo automatico
22. Tasto ago alto/basso
23. Cursore velocità cucitura
24. Vite ferma ago
25. Ago
26. Piedino A zigzag
27. Supporto piedino premistoffa
28. Maniglia di trasporto
29. Perno avvolgi spolina
30. Fermo avvolgi spolina
31. Volantino
32. Interruttore accensione
33. Connettore cavo elettrico e reostato
34. Tasto alza/abbassa griffa trasporto
35. Braccio libero
36. Leva ritorno asola automatica
37. Leva alza/abbassa piedino premistoffa
38. Foro porta rocchetto supplementare
39. Cavo elettrico
40. Manuale uso
41. Reostato

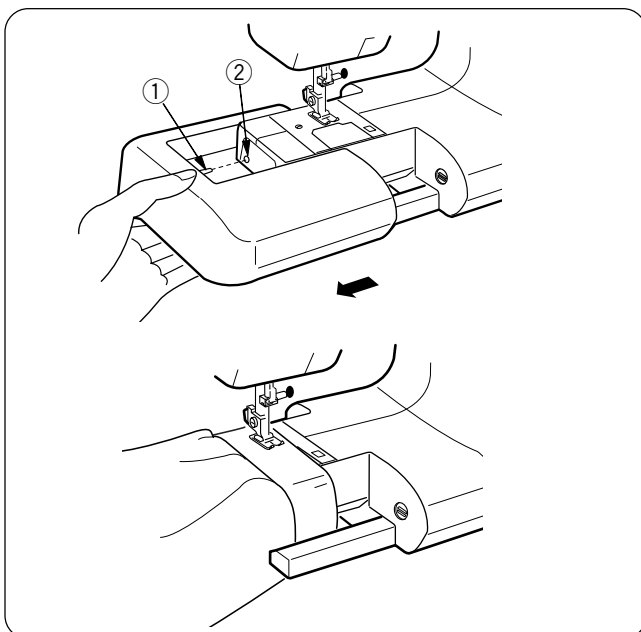
Accessori standard

Gli accessori standard sono riposti nell'allunga base.

- ① Allunga base
- ② Accessori standard



- 1. Piedino E chiusura lampo
- 2. Piedino F punto satin
- 3. Piedino M soprabbitto
- 4. Piedino R asola automatica
- 5. Cacciavite
- 6. Spoline
- 7. Set di aghi
- 8. Scucitore/taglia asola
- 9. Porta rocchetto supplementare
- 10. Ferma rocchetto grande (montato sulla macchina)
- 11. Ferma rocchetto piccolo
- 12. Ferma rocchetto (per rocchetto supplementare)
- 13. Feltrino



Allunga base

L'allunga base si rimuove facilmente e permette di trasformare il piano in braccio libero, per facilitare la cucitura di indumenti tubolari.

• Rimozione allunaga base

Tirare il piano verso l'esterno, come illustrato nella figura a fianco

• Cucitura a braccio libero

La cucitura a braccio libero è molto utile per eseguire cuciture tubolari, cucire indumenti da neonato, eccetera.

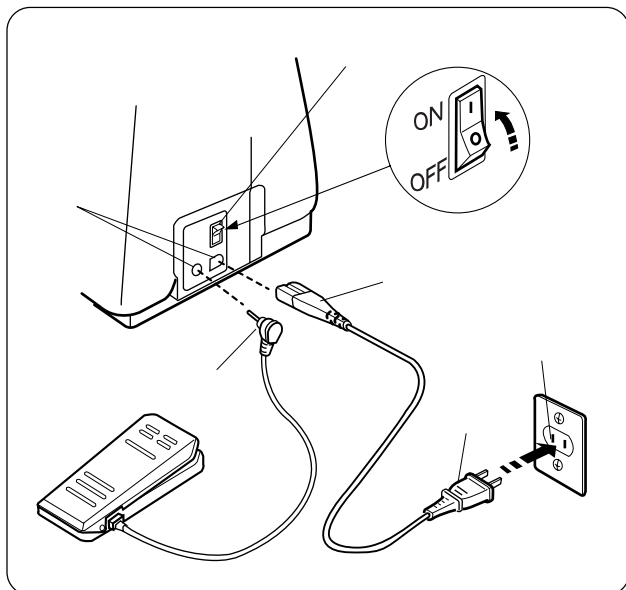
• Inserimento allunaga base

Spingere il piano verso la macchina fino a quando il perno raggiunge il foro di innesto.

- ① Perno
- ② Foro

PREPARAZIONE ALLA CUCITURA

Collegamento della macchina alla rete elettrica



Portare l'interruttore di accensione su OFF.
Inserire l'attacco del reostato al relativo connettore.
Inserire il cavo elettrico al relativo connettore.
Inserire la spina del cavo elettrico alla presa a muro.
Portare l'interruttore di accensione su ON.

- ① Interruttore di accensione
- ② Attacco del reostato
- ③ Connettore del reostato
- ④ Presa cavo elettrico
- ⑤ Spina
- ⑥ Presa a muro

Per la vostra sicurezza:

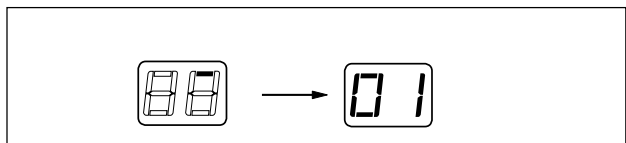
Durante il funzionamento osservare sempre la zona di cucitura.
Non toccare parti in movimento come la leva tendifilo, il volantino oppure l'ago.

Spegnere l'interruttore di accensione e disinserire la presa elettrica quando:

- si lascia la macchina incustodita
- si montano o sostituiscono parti
- si pulisce la macchina.

Non appoggiare niente sul reostato quando la macchina non viene utilizzata.

Quando si accende la macchina, l'indicatore di selezione punto, mostra il punto numero 01.



Controllo velocità di cucitura

Cursore velocità di cucitura

Il cursore di regolazione della velocità consente di regolare la velocità di cucitura in base alle esigenze di lavoro.

Per aumentare la velocità di cucitura, spostare il cursore a destra.
Per diminuire la velocità di cucitura, spostare il cursore a sinistra.

Reostato

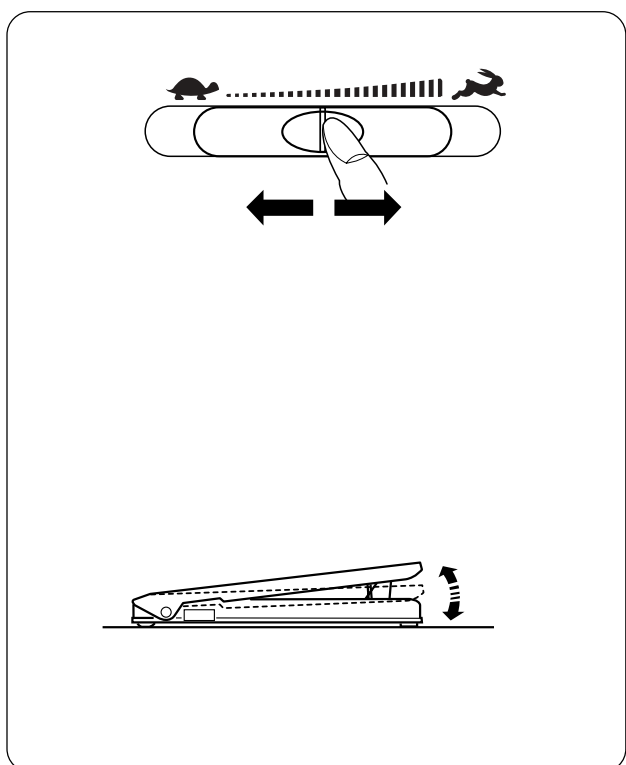
Premendo il reostato si varia la velocità di cucitura.
Più si preme a fondo e maggiore sarà la velocità di cucitura.

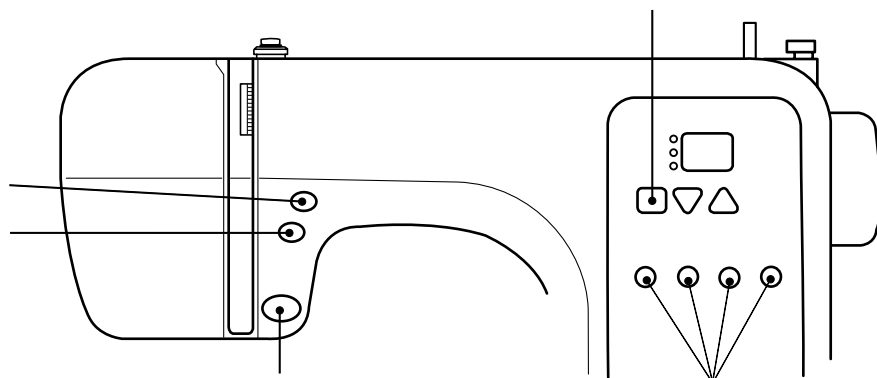
NOTE:

La macchina raggiunge la sua massima velocità di cucitura impostando il cursore tutto a destra e premendo a fondo il reostato.

Tenere il reostato pulito, evitando che si accumuli polvere, filaccia oppure residui di tessuto.


Non appoggiare niente sopra il reostato quando non è usato.





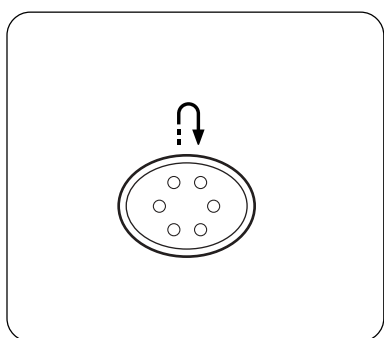
Funzioni principali e tasti

① Tasto rinforzo punto/marcia indietro

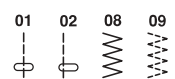
Per i punti numero 01, 02, 08 e 09  la macchina

esegue dei punti indietro fino a quando il relativo pulsante viene premuto.

Quando si cuce un qualsiasi altro punto e si preme il tasto marcia indietro, la macchina esegue punti di rinforzo fermandosi automaticamente.

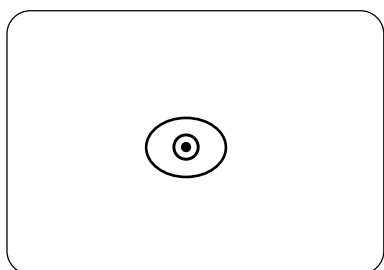


② Tasto rinforzo automatico

Per i punti numero 01, 02, 08 e 09  la macchina

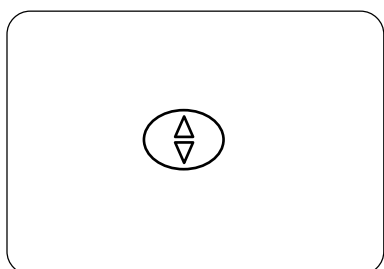
eseguirà punti di rinforzo e si fermerà automaticamente non appena si preme il relativo tasto.

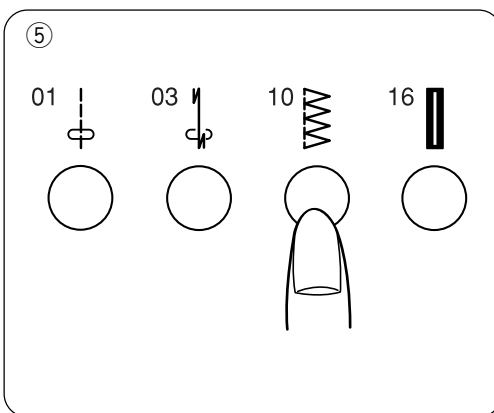
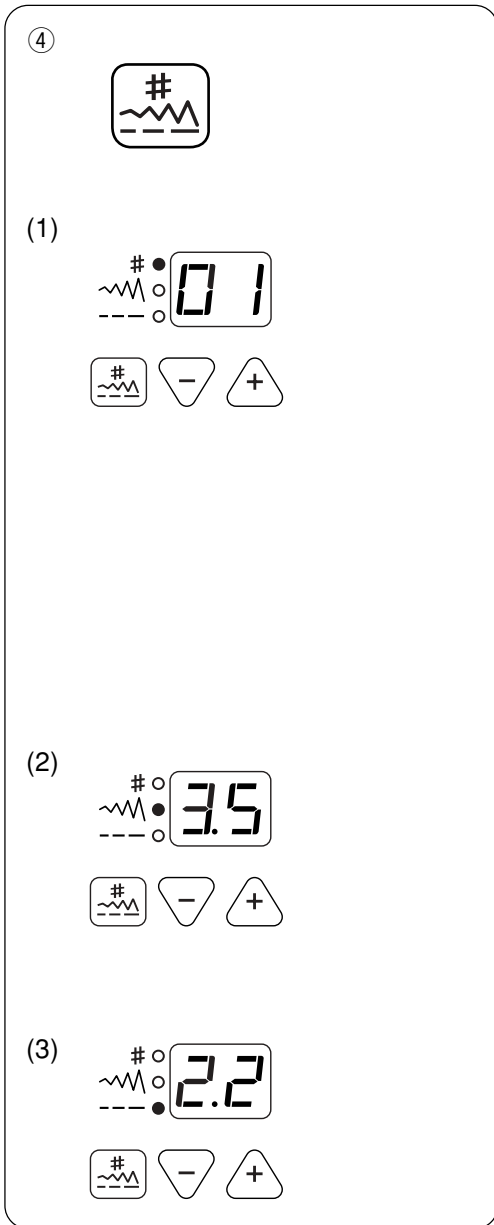
Quando si cuce un qualsiasi altro punto e si preme il tasto rinforzo punto al termine della cucitura, la macchina esegue un punto di rinforzo, fermandosi automaticamente.



③ Tasto ago alto/basso

Premendo questo tasto la barra ago scende nella posizione più bassa. Premendo nuovamente, l'ago torna nella posizione più alta (o viceversa).



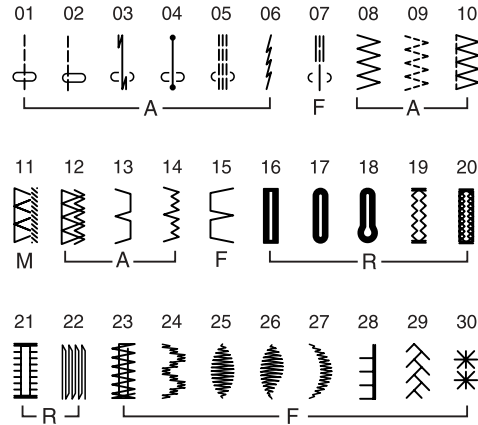


④ Tasto modalità

Ogni volta che si preme questo tasto, la modalità programma cambierà come segue:

(1) modalità selezione punto

La luce verde si illumina in alto ai tre indicatori a LED. Per selezionare il punto premere fino a raggiungere il numero di punto desiderato (fare riferimento allo schema sottostante).



(2) modalità regolazione larghezza punto

La luce verde si illumina al centro dei tre indicatori a LED. Verrà indicata la larghezza punto ottimale preimpostata dalla casa produttrice.

Per la modifica desiderata premere

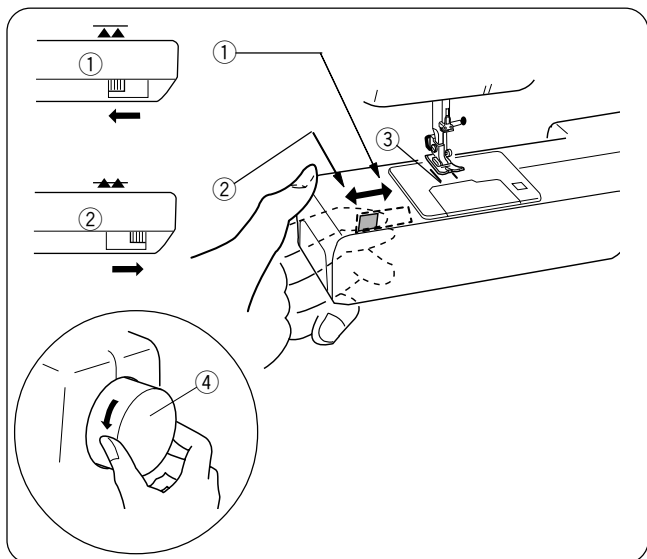
(3) modalità regolazione lunghezza punto

La luce verde si illumina in basso ai tre indicatori a LED. Verrà indicata la lunghezza punto ottimale preimpostata dalla casa produttrice.

Per la modifica desiderata premere

⑤ Tasti a selezione diretta

I 4 punti più comunemente utilizzati possono essere impostati premendo direttamente il tasto corrispondente.



Esclusione griffa trasporto

La griffa trasporto può essere abbassata per eseguire la cucitura di bottoni oppure per il ricamo a mano libera.

Spostare la leva verso destra per disinserire la griffa trasporto.

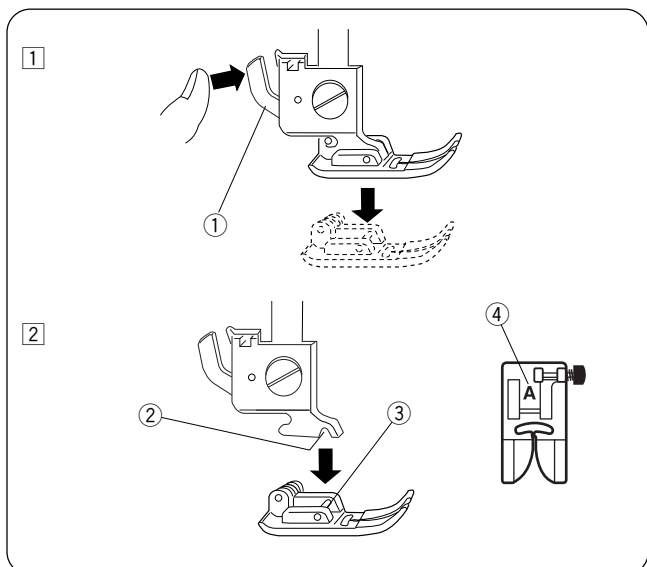
Spostare la leva verso destra per riportare la griffa trasporto nella posizione iniziale di cucitura standard.

- ① Griffa trasporto disinserita
- ② Griffa trasporto inserita
- ③ Griffa trasporto
- ④ Volantino

NOTE:

Per tornare alla cucitura standard dopo l'esclusione della griffa trasporto, ruotare il volantino verso sè per consentire alla griffa trasporto di ritornare nella posizione corretta di cucitura standard.

Sostituzione piedino premistoffa



! ATTENZIONE:

Portare l'interruttore di accensione su OFF prima di sostituire il piedino premistoffa. L'utilizzo di un piedino non appropriato alla cucitura scelta può rompere l'ago.

Per sganciare:

Alzare il piedino premistoffa e portare l'ago nella posizione più alta. Premere la leva dietro il supporto del piedino e lasciare cadere il piedino.

- ① Leva

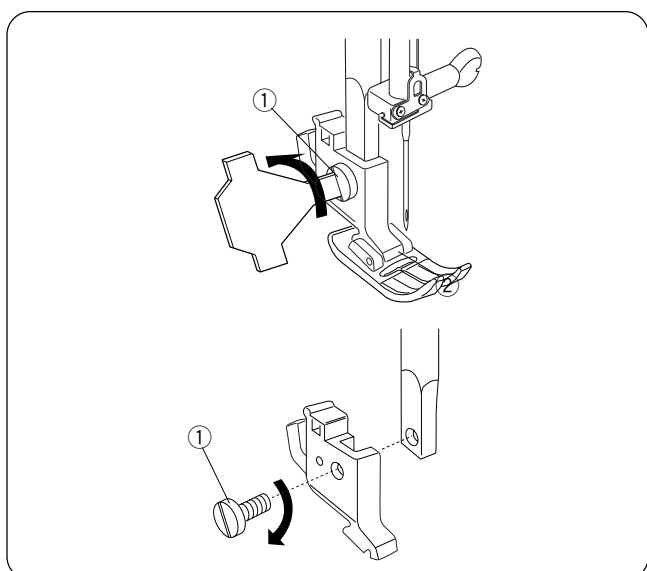
Per agganciare:

Posizionare il piedino premistoffa in corrispondenza del perno orizzontale posto al centro di ogni piedino. Abbassare la leva alza piedino in corrispondenza della scanalatura.

- ② Scanalatura
- ③ Perno

Ogni piedino è contrassegnato da una lettera identificativa.

- ④ Lettera identificativa



Montaggio/rimozione supporto piedino

! ATTENZIONE:

Portare l'interruttore di accensione su OFF prima di montare/rimuovere il supporto piedino premistoffa.

Per rimuoverlo:

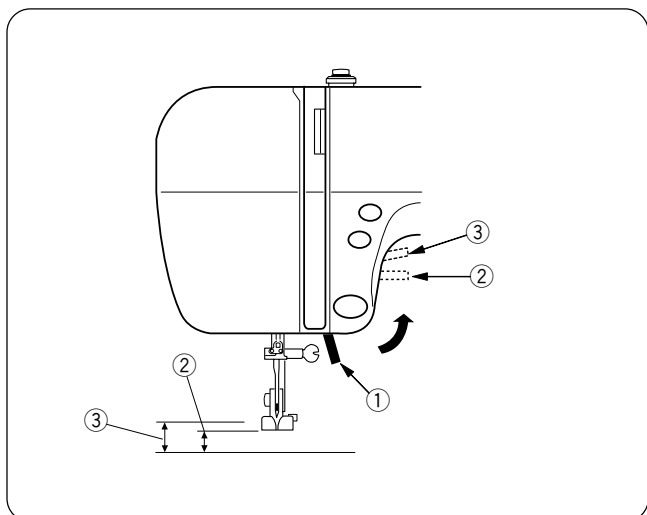
Alzare il piedino premistoffa; attraverso il cacciavite, ruotare in senso anti orario la vite di supporto del piedino per rimuoverlo.

- ① Cacciavite
- ② Vite supporto piedino

Per montarlo:

Allineare il foro del supporto piedino al foro presente sulla barra ago. Inserire la vite e attraverso il cacciavite stringere la vite ruotando in senso orario.

Alzare/abbassare il piedino premistoffa



La leva alza piedino ha la funzione di alzare/abbassare il piedino premistoffa.

E' possibile alzare ulteriormente di 6mm la leva alza piedino, portando la leva più in alto rispetto alla normale posizione. Questa operazione risulta molto utile quando è necessario posizionare/rimuovere da sotto il piedino premistoffa, indumenti molto spessi.

- ① Leva alza piedino
- ② Posizione normale
- ③ Alzata extra

Regolazione tensione filo superiore

La regolazione della tensione del filo superiore può dipendere dal tipo di stoffa, dagli strati da cucire, dal tipo di cucitura richiesta.

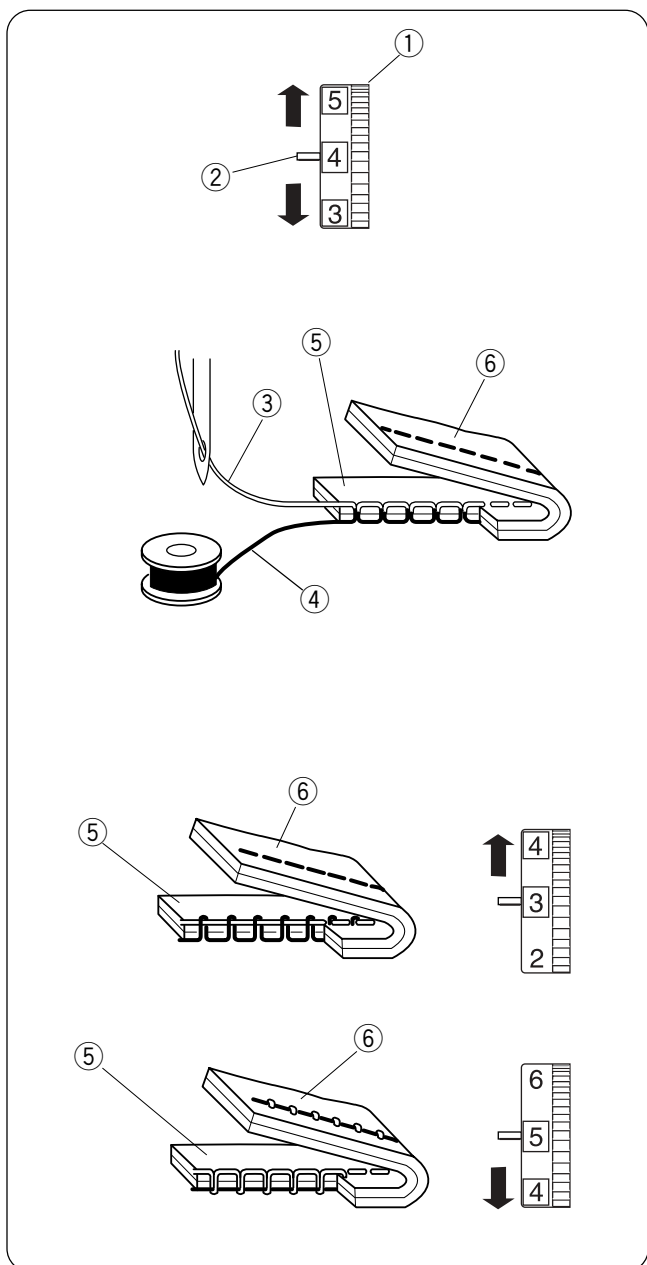
Per regolare la tensione procedere come segue:

- ① Selettore tensione filo superiore
- ② Segno di riferimento

Regolazione tensione:

Quando la tensione del filo è bilanciata regolarmente, (fare riferimento all' esempio a lato su punto dritto) il filo della spolina non dovrebbe vedersi sul dritto del tessuto, mentre il filo del rocchetto superiore dovrebbe vedersi appena sul rovescio del tessuto.

- ③ Filo dell'ago (rocchetto superiore)
- ④ Filo della spolina
- ⑤ Dritto del tessuto
- ⑥ Rovescio del tessuto



Tensione troppo tirata:

– quando il filo della spolina si vede sul dritto del tessuto, la tensione è troppo tirata.

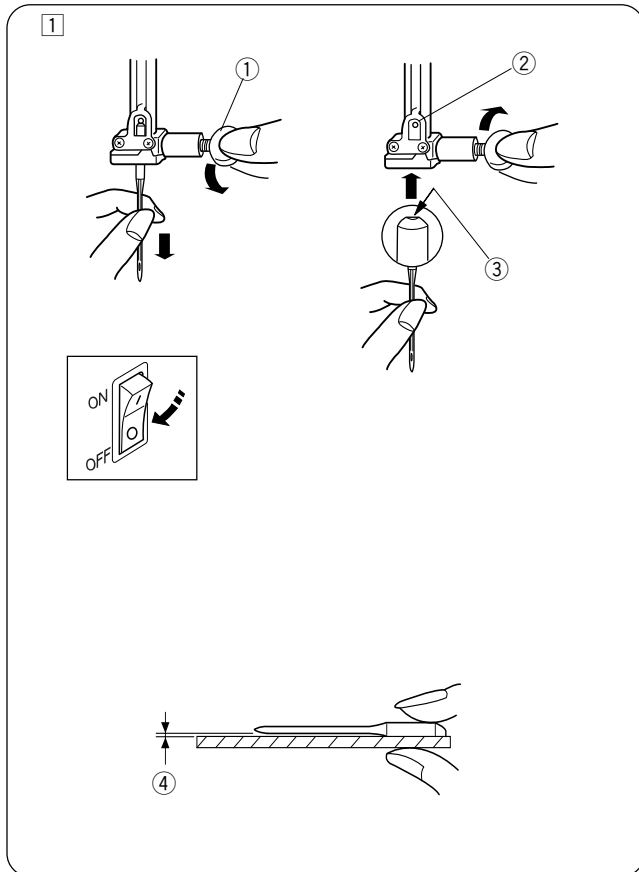
Allentare la tensione del filo superiore, portando l'apposito selettore verso un numero più basso.

Tensione troppo lenta:

– quando il filo del rocchetto è troppo evidente sul rovescio del tessuto, la tensione è troppo lenta.

Stringere la tensione del filo superiore, portando l'apposito selettore verso un numero più alto.

Sostituzione ago



⚠ ATTENZIONE:

Portare l'interruttore di accensione su OFF prima di procedere alla sostituzione dell'ago.
Alzare il piedino premistoffa attraverso l'apposita leva e portare l'ago nella sua posizione più alta premendo il tasto ago alto/basso.

- 1 Allentare la vite del morsetto ago, ruotandola in senso anti orario.
Rimuovere l'ago dalla sua sede.

① Vite morsetto ago

- 2 Inserire il nuovo ago nella sua sede, con il lato piatto rivolto verso dietro (di fronte a voi deve risultare il lato tondo).
Portare in alto l'ago fino al fermo, quindi stringere la vite del morsetto ago in senso orario.

② Fermo

③ Lato piatto

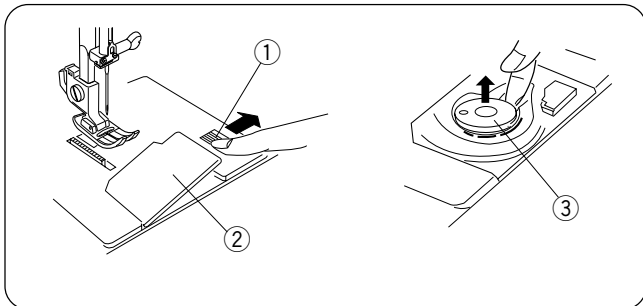
Per verificare l'idoneità dell'ago, appoggiarlo lungo il lato piatto su una superficie piana: lo spazio tra la superficie piana e l'ago dovrebbe essere consistente e non irregolare. Non utilizzare aghi spuntati oppure storti.

④ Spazio

SPESSORE	TESSUTO	TIPO DI AGO	DIMENSIONE AGO
Molto leggero	Chiffon, georgette, pizzo, organza, tulle, crêpe	Universale Punta tonda	9 (65) 9 (65)
Leggero	Batista, voile, seta pura, crepe de Chine, sheer crepe, fazzoletti di lino, percalle, challis, crepe di lana, peau de soie, taffetà, satin, seta surah, raso	Blu Universale	11 (75) 11 (75) 12 (80)
	Maglina, jersey, lycra, costumi da bagno	Blu Punta tonda	11 (75) 11 (75)
	Pelle, camoscio	Ago pelle con punta speciale	11 (75)
Medio	Flanella, velluto, popeline, lino, gabardine, feltro, mussola, spugna, tessuti trapuntati, tessuti a coste	Universale	14 (90)
	Maglia sintetica o naturale, velluto sintetico, abbigliamento sportivo	Punta tonda	14 (90)
	Pelle, vinile, camoscio	Ago pelle con punta speciale	14 (90)
Pesante	Denim, tessuti nautici	Ago jeans	16 (100)
	Lana doppia, cappotti, pelliccia sintetica, tessuti per arredamento	Universale	16 (100)
	Pelle, camoscio	Wedge Point Leather Needle	16 (100) 18 (110)
Molto pesante	Tela grezza, tappezzeria	Universale	16 (100)
	Impunture	Ago per impunture	14 (90)

Avvolgimento spolina

Rimozione placca copri spolina



- 1 Spingere il tasto copri spolina verso destra ed estrarre la placca copri spolina.

- 1 Tasto copri spolina
- 2 Placca copri spolina

- 2 Tirare fuori la spolina dal suo alloggiamento.

- 3 Spolina

Inserimento del rocchetto

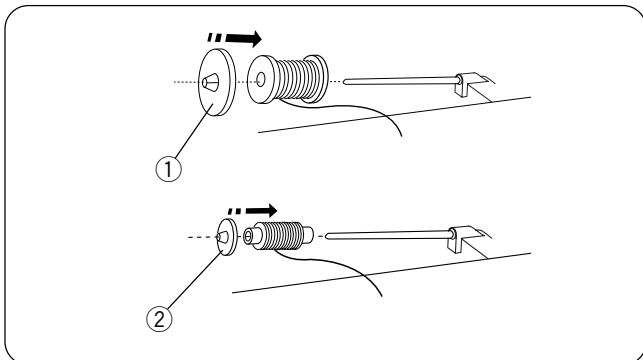
Sollevare il porta rocchetto; inserire il rocchetto di filo desiderato e spingerlo in fondo al porta rocchetto come mostrato in figura

- 1 Ferma rocchetto grande

Posizionare il ferma rocchetto e grande all'interno del porta rocchetto facendolo aderire al rocchetto.

Utilizzare il ferma rocchetto piccolo per rocchetti di filo stretti oppure di piccole dimensioni.

- 2 Ferma rocchetto piccolo



Porta rocchetto supplementare

Utilizzare il porta rocchetto supplementare quando si vuole avvolgere la spolina senza sfilare la macchina, oppure quando si utilizza l'ago gemello.

Inserire il porta rocchetto supplementare nell'apposito foro posto accanto al perno avvolgi spolina.

Inserire il feltrino antiscivolo e il ferma rocchetto per rocchetto supplementare, come mostrato in figura.

- 3 Porta rocchetto supplementare
- 4 Feltrino
- 5 Foro
- 6 Ferma rocchetto per rocchetto supplementare

Passaggio filo per avvolgimento spolina

- 1 Impostare la velocità sul segno . Girare il filo intorno al guida filo avvolgi spolina.

- 7 Guida filo avvolgi spolina

- 2 Passare il filo intorno al foro della spolina da dentro a fuori. Inserire la spolina all'interno del perno avvolgi spolina.

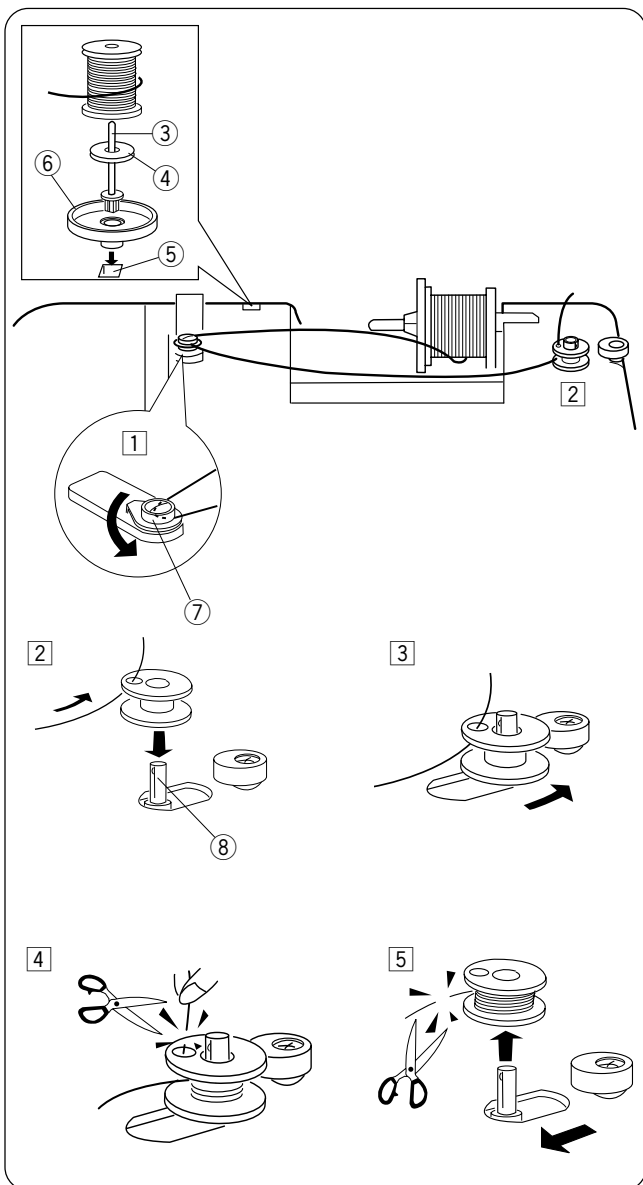
- 8 Perno avvolgi spolina

- 3 Spingere il perno avvolgi spolina verso destra. L'indicatore mostrerà all'interno della sua icona.

- 4 Tenere in mano l'inizio del filo della spolina e premere il reostato.

Fermare la macchina dopo che il filo è stato avvolto una decina di volte sulla spolina, quindi tagliare il filo in eccesso che fuoriesce dal foro della stessa.

- 5 Premere di nuovo il reostato. Quando la spolina sarà riempita, la macchina si fermerà automaticamente. Riportare il perno avvolgi spolina verso sinistra, tagliare il filo ed estrarre la spolina al perno.

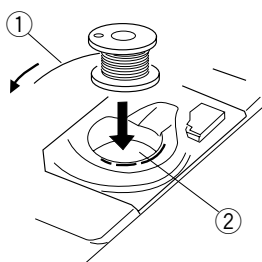


NOTE:

La macchina non cuce fino a quando il perno avvolgi spolina non viene riportato a sinistra.

Inserimento spolina

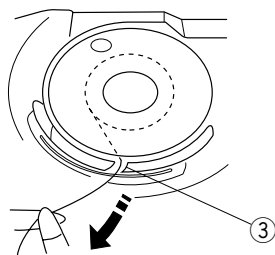
1



1 Posizionare la spolina all'interno del suo alloggiamento con il capo del filo che gira in senso anti orario.

- ① Filo
- ② Cestello della spolina

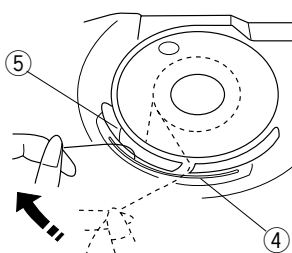
2



2 Guidare il filo all'interno dell'incavo visibile al centro del cestello della spolina.

- ③ Intaglio frontale del cestello

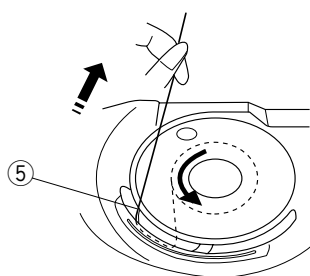
3



3 Tirare il filo verso sinistra facendolo passare attraverso la molletta della tensione.

- ④ Molletta tensione

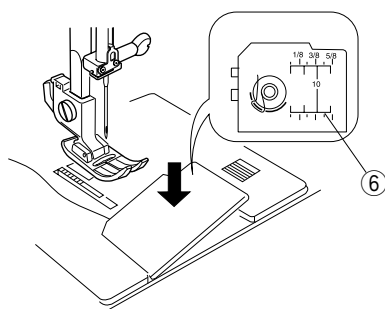
4



4 Continuare a tirare leggermente il filo finchè non entra nell'incavo laterale.

- ⑤ Intaglio laterale del cestello

5



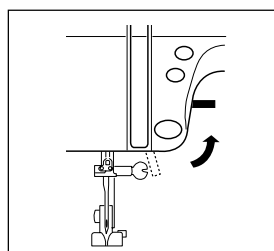
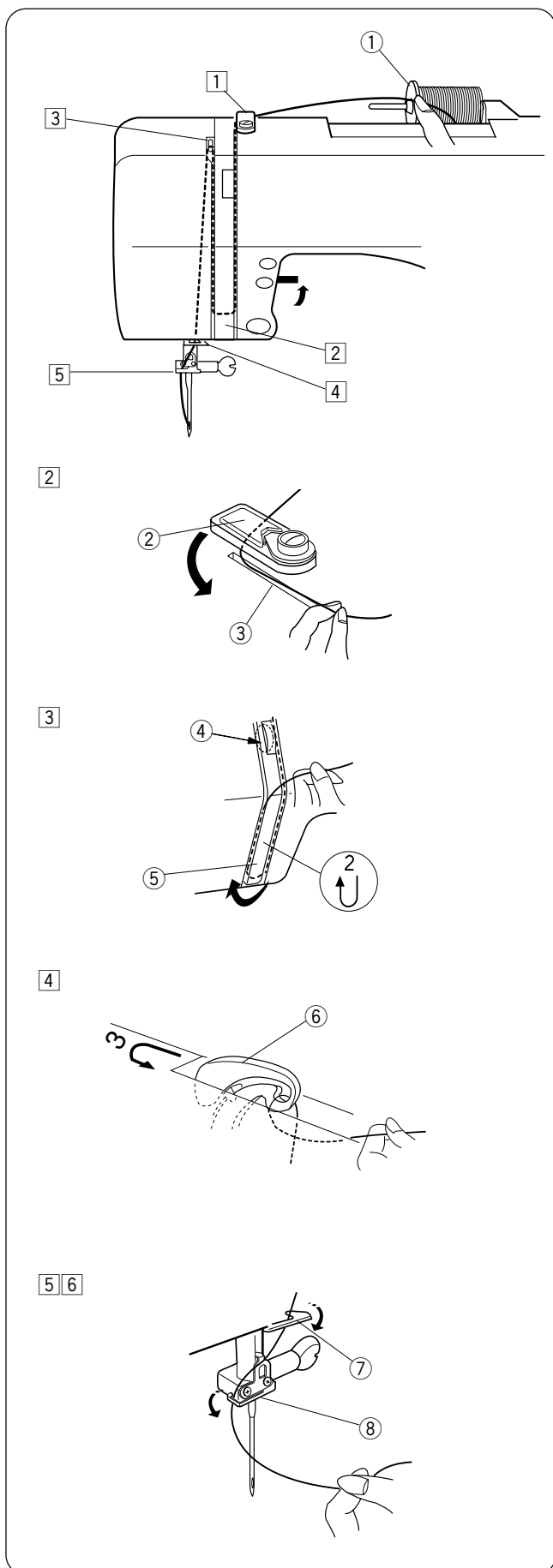
5 Estrarre circa 10 cm di filo nella parte posteriore. Rimettere la placca copri spolina.

NOTE:

Sopra la placca copri spolina c'è una guida rapida su come eseguire correttamente l'infilatura.

- ⑥ Guida rapida infilatura

Infilatura della macchina



Sollevare la leva alza piedino.
Premere il tasto ago alto/basso
e portare l'ago nella
posizione più alta.

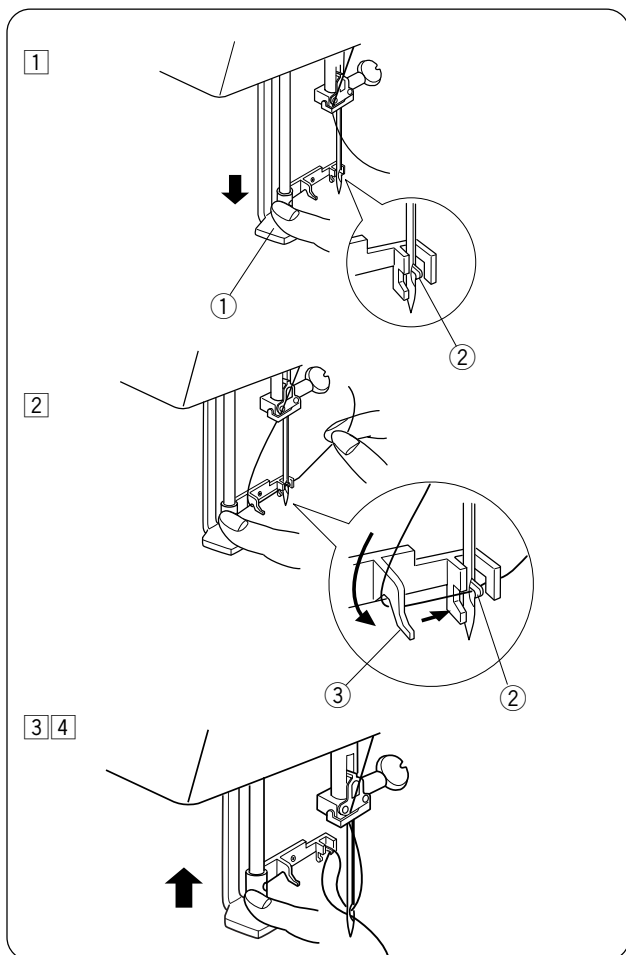
- 1 Prendere il filo del rocchetto posto sopra al porta rocchetto.
 - ① Porta rocchetto

- 2 Portare il filo lungo il guida filo verso sinistra e lungo la scanalatura di destra. Assicurarsi che il filo passi tra i dischi della tensione.
 - ② Guida filo
 - ③ Scanalatura di destra
 - ④ Dischi tensione

- 3 Risalire facendo passare il filo attorno al guida filo posto sulla scanalatura di sinistra.
 - ⑤ Guida filo scanalatura sinistra

- 4 Passare il filo attraverso l'occhiello della leva tendi filo da destra verso sinistra, quindi riscendere in basso.
 - ⑥ Leva tendi filo

- 5 Passare il filo attraverso il guida filo inferiore.
 - ⑦ Guidafilo inferiore
- 6 Passare il filo dietro il guida filo di sinistra della barra ago.
 - ⑧ Guida filo barra ago



Infila ago automatico

- 1 Premere il tasto ago alto/basso e portare l'ago nella posizione più alta.
Portare l'interruttore di alimentazione su OFF.
Abbassare la leva alza piedino.
Abbassare la leva infila ago fino alla posizione più bassa.
Un piccolissimo uncino entrerà nella cruna dell'ago da dietro.

① Leva infila ago

② Uncino

- 2 Portare il filo sotto ed intorno al perno infila ago

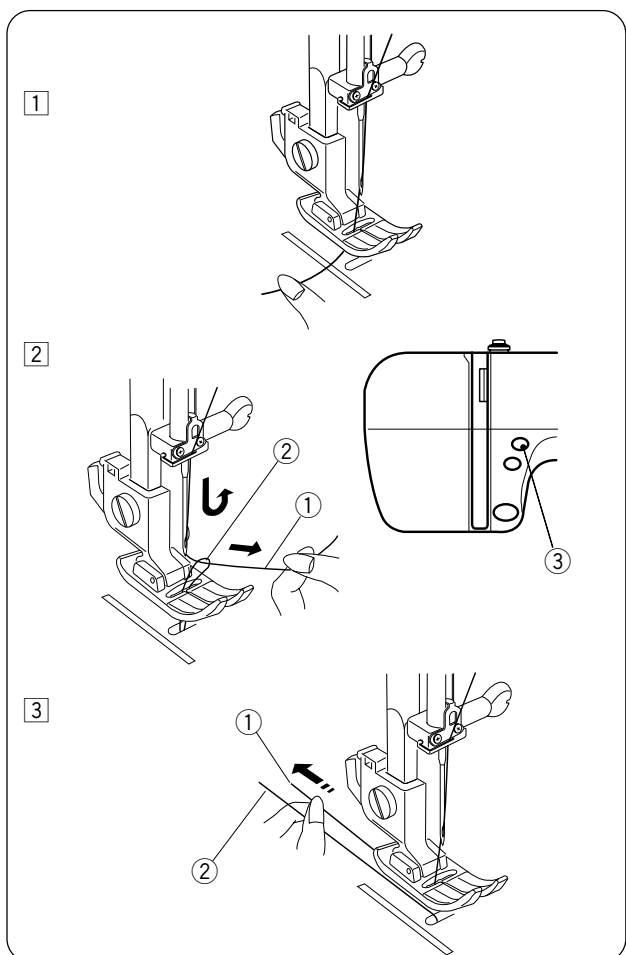
③ Perno infila ago

- 3 Rilasciare lentamente la leva infila ago tenendo il capo del filo con le dita.
Si formerà un cappio di filo all'estremità della cruna dell'ago.

- 4 Tirare il cappio di filo fuori dalla cruna dell'ago e portare il capo del filo verso dietro.

NOTE:

L'infila ago automatico funziona bene con filo di grandezza 50-90 e aghi numero da 11 a 16, così come gli aghi a punta blu.



Estrarre il filo della spolina

- 1 Sollevare il piedino premistoffa.
Portare l'interruttore di accensione su ON.
Tenere il filo con le dita.

- 2 Premere il tasto ago alto/basso due volte per pescare il filo sotto.
Tirare verso l'alto il filo dell'ago per agganciare il cappio della spolina.

① Filo dell'ago

② Filo della spolina

③ Tasto ago alto/basso

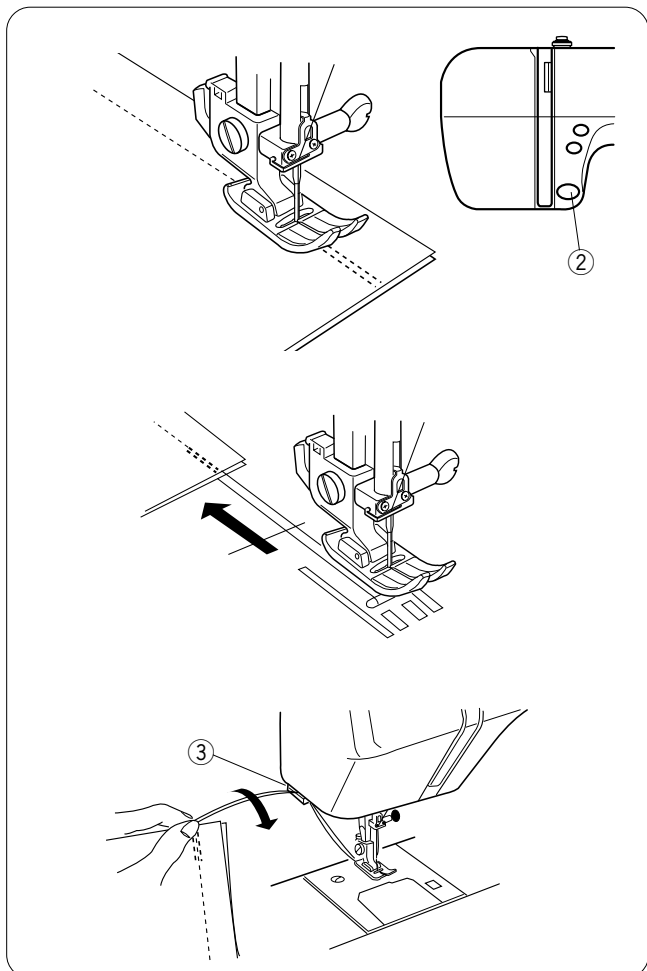
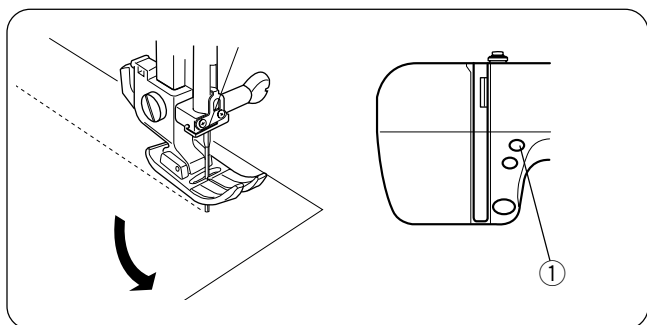
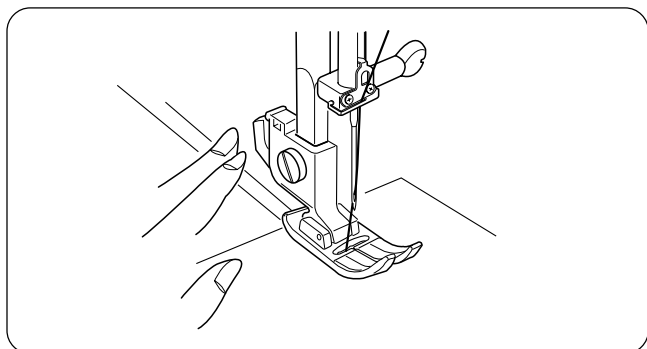
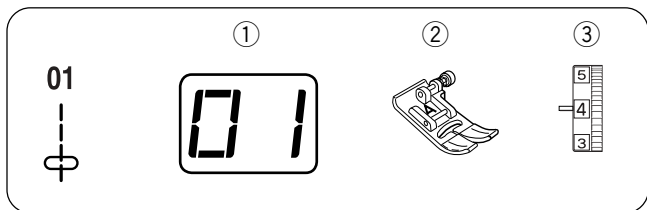
- 3 Lasciare 10 cm di filo (sia dell'ago che della spolina) passandolo dietro e sotto il piedino premistoffa.

PUNTI PRINCIPALI

Punto dritto

Impostazione macchina

- ① Punto: numero 01
- ② Piedino premistoffa: zigzag foot A
- ③ Tensione filo superiore: 2-6



Cucitura

Sollevare la leva alza piedino; posizionare il tessuto sotto il piedino premistoffa e sopra la placca ago in corrispondenza del punto dove si desidera iniziare a cucire.

Portare il filo del rocchetto e della spolina dietro il piedino premistoffa; abbassare la leva alza piedino.

Premere il reostato e cominciare a cucire. Guidare leggermente la stoffa tenendo una traiettoria dritta.

Cambiare la direzione di cucitura:

Fermare la macchina a pochi punti dall'estremità del tessuto. Premere il tasto ago alto/basso più volte fino a raggiungere l'estremità del tessuto.

- ① Tasto ago alto/basso

Puntare l'ago nella stoffa e sollevare la leva alza piedino.

Ruotare la stoffa intorno all'ago e posizionare il tessuto nella direzione desiderata.

Abbassare la leva premistoffa e continuare a cucire nella direzione desiderata.

Cucitura di rinforzo

Per assicurare il punto di inizio della cucitura, premere diverse volte il tasto rinforzo punto/marcia indietro. Rilasciare il tasto per continuare a cucire in avanti.

- ② Tasto rinforzo punto/marcia indietro

Per assicurare il punto alla fine della cucitura, premere diverse volte il tasto rinforzo punto/marcia indietro, quindi fermare la macchina..

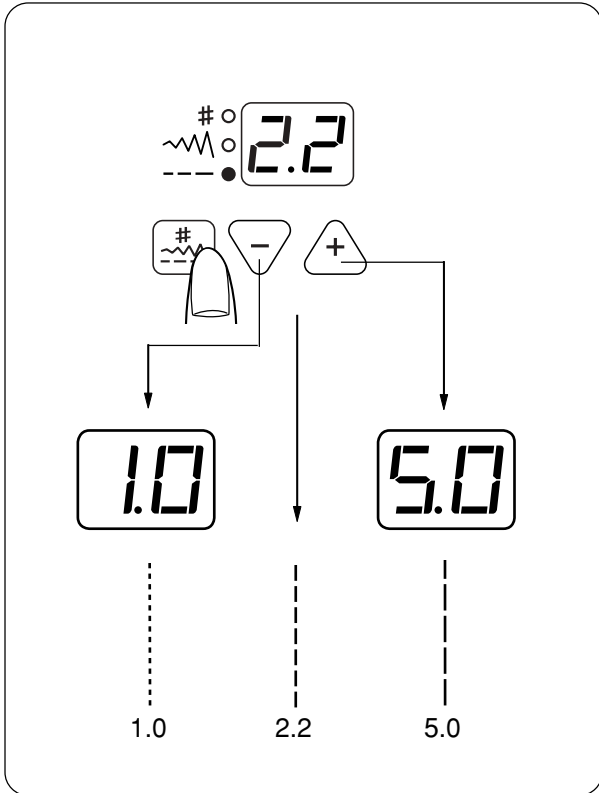
Sollevare la leva alza piedino e rimuovere il tessuto da sotto il piedino premistoffa portandolo verso il dietro.

Per tagliare i fili, portare il tessuto verso il taglia filo, come mostrato nella figura accanto.

I fili saranno tagliati alla giusta lunghezza per iniziare una nuova cucitura, senza che si sfilino.


- ③ Taglia filo

Quando si seleziona il punto numero 03 (chiusura punto automatico) la macchina esegue un punto di rinforzo/marcia indietro automaticamente all'inizio della cucitura e premendo di nuovo il tasto una volta, alla fine della cucitura.



Regolazione lunghezza punto

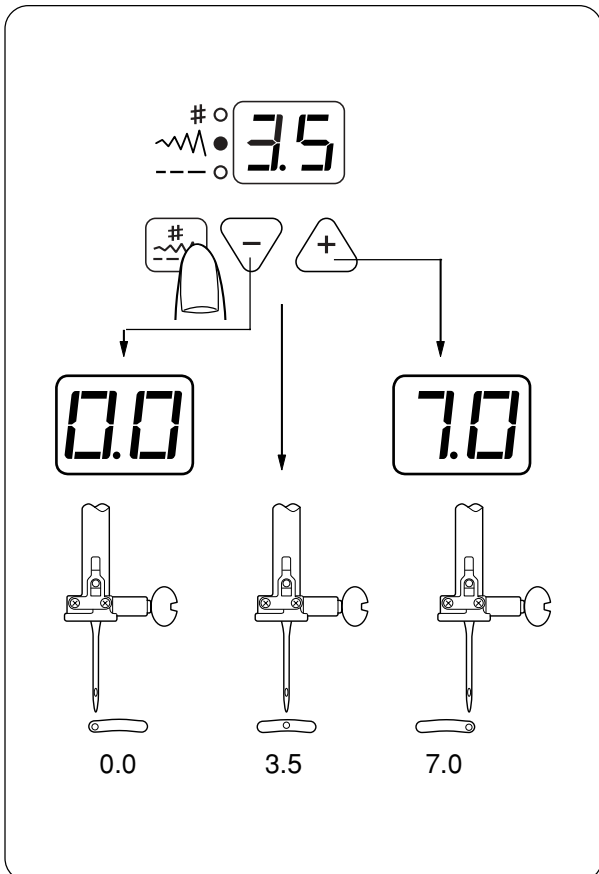
La lunghezza del punto può essere regolata fra 0.0 e 5.0.

Premere il tasto  per attivare la funzione di regolazione lunghezza punto (si accenderà una luce verde in basso). La lunghezza preimpostata è su 2.2.

Premere il tasto (+) per aumentare la lunghezza punto.

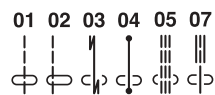
Premere il tasto (-) per diminuire la lunghezza punto.


* Il punto del tasto rinforzo/marcia indietro non può essere regolato oltre 2.5.



Modifica posizione ago

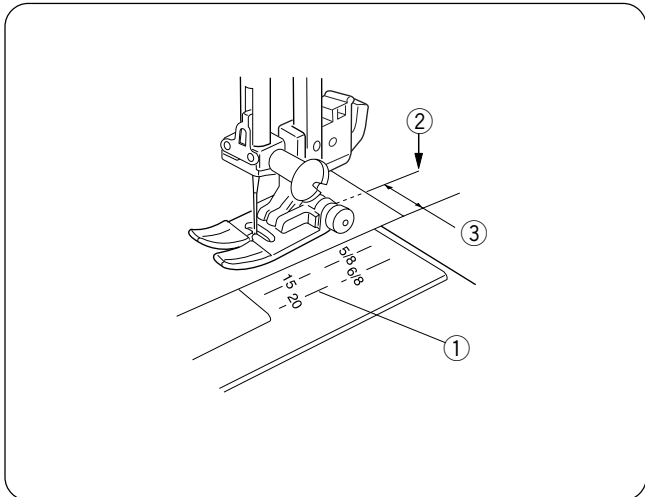
E' possibile modificare la posizione dell'ago nei seguenti punti:



Premere il tasto  per attivare la funzione di modifica posizione ago (si accenderà una luce verde al centro). La posizione ago preimpostata è su 3.5.

Premere il tasto (+) per portare la posizione dell'ago a destra.

Premere il tasto (-) per portare la posizione dell'ago a sinistra.



Utilizzo delle linee guida

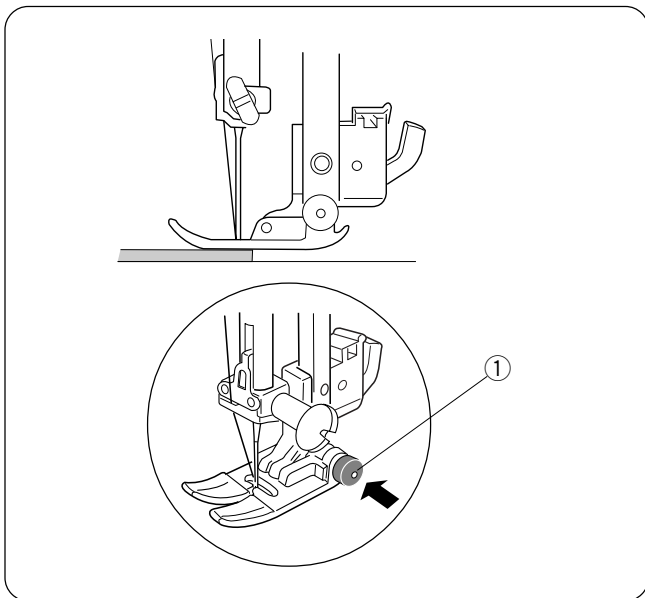
Le linee guida presenti sulla placca ago e placca copri spolina trasparente, aiutano ad avere punti di riferimento.

NOTE:

I numeri indicano la distanza partendo dall'ago con posizione centrale.

- ① Linea guida
- ② Posizione ago centrale
- ③ Bordo del tessuto

Numero	15	20	4/8	5/8	6/8
Distanza (cm)	1.5	2.0	—	—	—
Distanza (pollici)	—	—	4/8	5/8	6/8



Cucitura di un bordo spesso:

Il bottone nero posto di lato al piedino zigzag, blocca il piedino in posizione orizzontale. Questo dispositivo è molto utile quando si cuce partendo da un bordo spesso oppure lo si incontra a metà della cucitura.

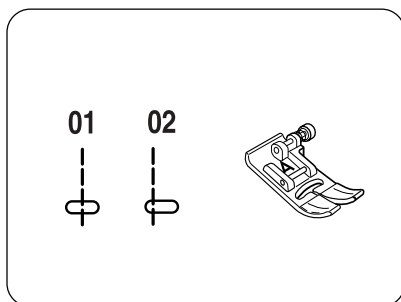
Abbassare l'ago nel tessuto sul punto in cui si desidera cominciare la cucitura.

Abbassare la leva alza piedino e contemporaneamente premere il bottone nero. Il piedino si blocca in posizione orizzontale evitando che scivoli sotto il tessuto.

Il bottoncino nero si sblocca dopo avere eseguito pochi punti.

- ① Bottone nero

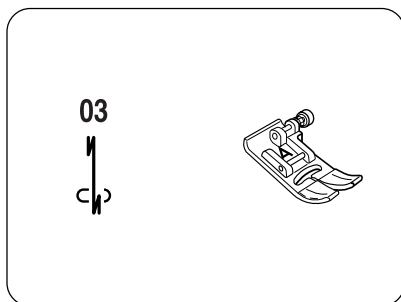
Varietà di punto dritto e utilizzo dei piedini



numero 01, numero 02 Punto dritto: piedino zigzag A

Punto numero 01 per cucire orli e cerniere lampo.

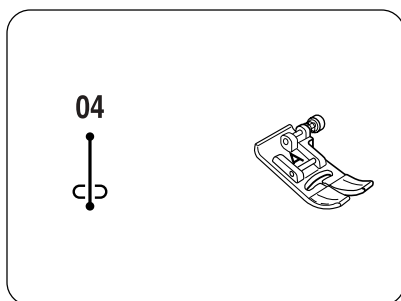
Punto numero 02 per cuciture sul bordo del tessuto.



numero 03 Chiusura automatico punto: piedino zigzag A

Utilizzare questo punto quando si desidera rinforzare il punto sia all'inizio che alla fine della cucitura.

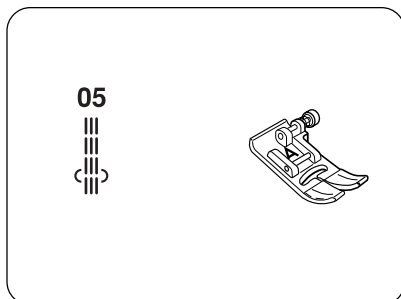
Quando si raggiunge la prossimità del punto finale di cucitura, premere una volta il tasto rinforzo punto/marcia indietro. La macchina eseguirà i punti indietro fermandosi automaticamente.



numero 04 Punto fermatura: piedino zigzag A

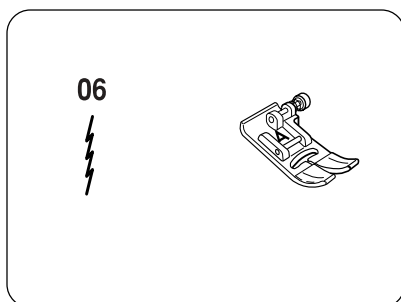
Utilizzare questo punto quando è necessario eseguire punti di rinforzo invisibili. Abbassare l'ago nel tessuto sul punto in cui si desidera iniziare la cucitura. La macchina eseguirà diversi punti di chiusura sempre sullo stesso punto, continuando poi automaticamente la cucitura in avanti.

Quando si raggiunge la prossimità del punto finale di cucitura, premere una volta il tasto rinforzo punto/marcia indietro. La macchina eseguirà punti di chiusura sempre sullo stesso punto, fermandosi automaticamente.



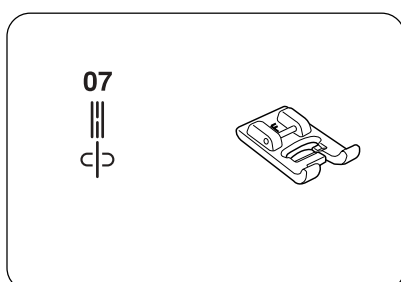
numero 05 Punto dritto triplo: piedino zigzag A

Utilizzare questo punto quando è necessario eseguire punti su tessuti elastici oppure punti di rinforzo come ad esempio il cavallo dei pantaloni, il giromanica, cucitura di manici, e tutte le occasioni in cui è necessario eseguire una cucitura ripetuta e di rinforzo.



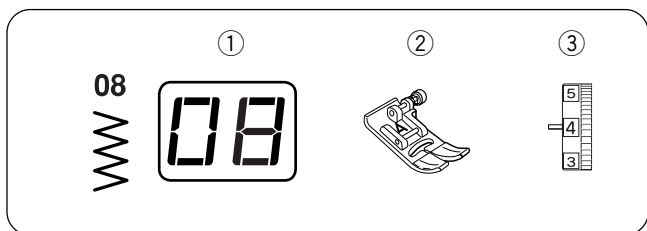
numero 06 Punto stretch: piedino zigzag A

Utilizzare questo punto per eliminare le grinze su tessuti di maglina oppure per cuciture eseguite su tessuti tagliati in sbieco. Accompagna il tessuto eseguendo cuciture piatte.



numero 07 Punto rifinito: piedino satin F

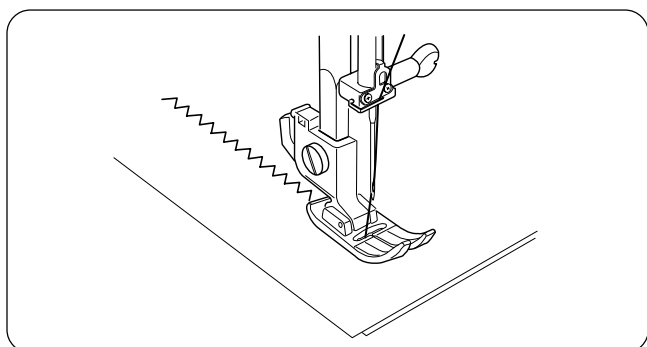
Utilizzare questo punto per rifinire i contorni oppure il bordo esterno, migliorandone l'aspetto finale.



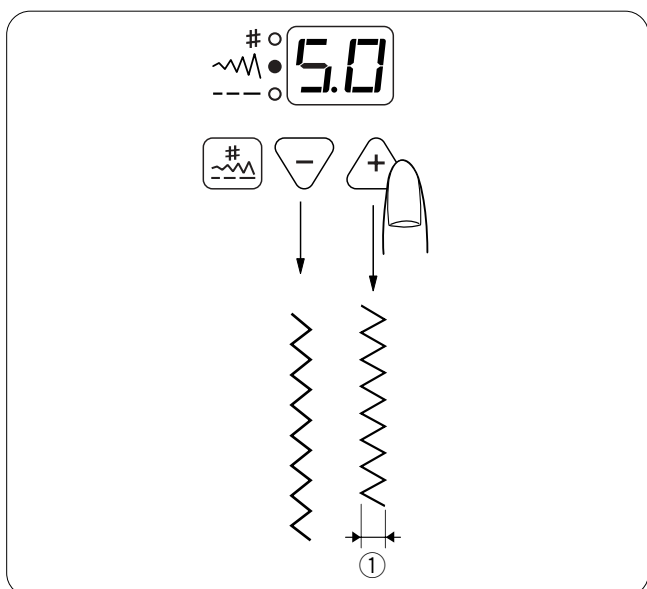
Punto zigzag

Impostazione macchina

- | | |
|----------------------------|-----------|
| ① Punto: | numero 08 |
| ② Piedino premistoffa: | zigzag A |
| ③ Tensione filo superiore: | 3 – 7 |




Il punto zigzag viene utilizzato per svariate lavorazioni tra cui anche il sopraggitto. E' adatto a tutte le tipologie di tessuto. Se utilizzato con regolazione lunghezza punto molto densa, realizza il punto applicazione.



Regolazione larghezza punto

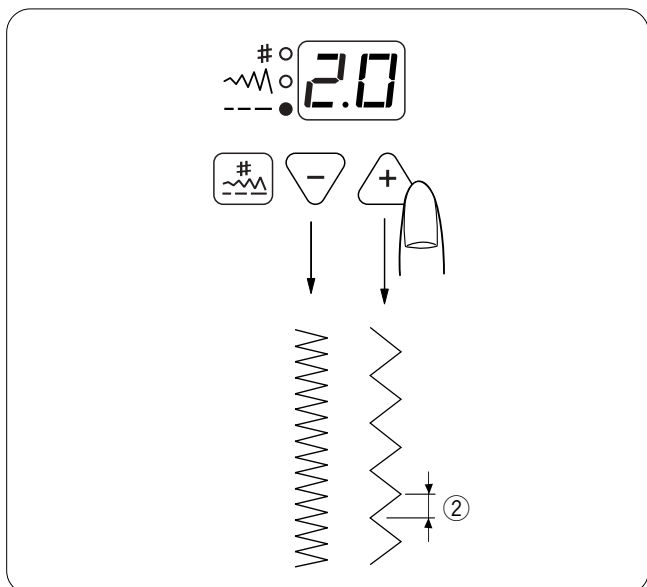
La larghezza del punto può essere regolata fra 0.0 e 7.0.

Premere il tasto  per attivare la funzione di regolazione larghezza punto (si accenderà una luce verde al centro). La larghezza preimpostata è su 5.0.

Premere il tasto (+) per aumentare la larghezza punto.


Premere il tasto (-) per diminuire la larghezza punto.

① Larghezza punto



Regolazione lunghezza punto

La lunghezza del punto può essere regolata fra 0.0 and 5.0.

Premere il tasto  per attivare la funzione di regolazione lunghezza punto (si accenderà una luce verde in basso). La lunghezza preimpostata è su 2.0.

Premere il tasto (+) per aumentare la lunghezza punto.

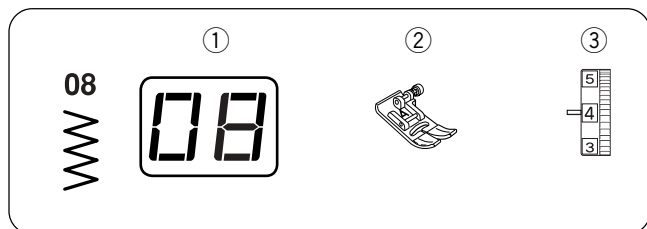
Premere il tasto (-) per diminuire la lunghezza punto.

② Lunghezza punto

NOTE:

La regolazione della lunghezza e della larghezza punto può essere modificata anche mentre si cuce.

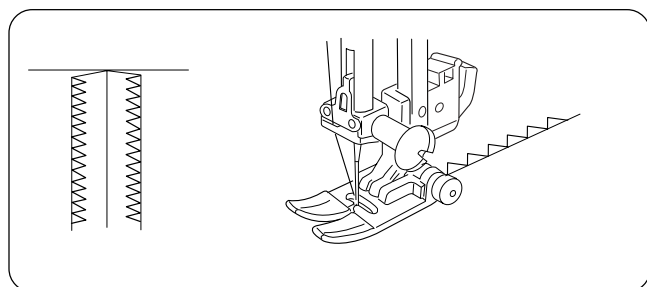
Varietà di punto sopraggitto



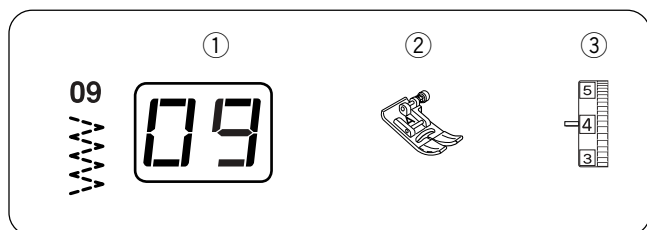
Sopraggitto con punto zigzag

Impostazione macchina

- ① Punto: numero 08
- ② Piedino premistoffa: zigzag A
- ③ Tensione filo superiore: 3-7



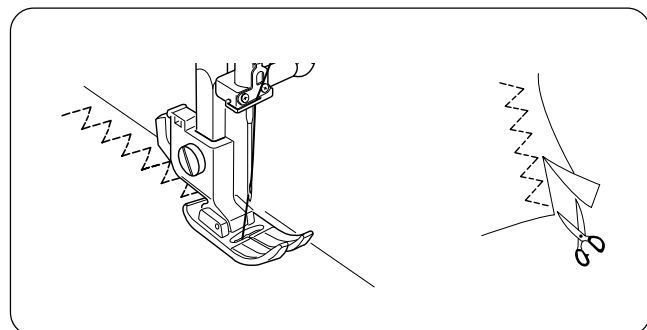
Quando si esegue il sopraggitto con il piedino zigzag, prestare attenzione a guidare il tessuto in modo da fare scendere l'ago verso la parte destra del bordo del tessuto.



Punto zigzag elastico

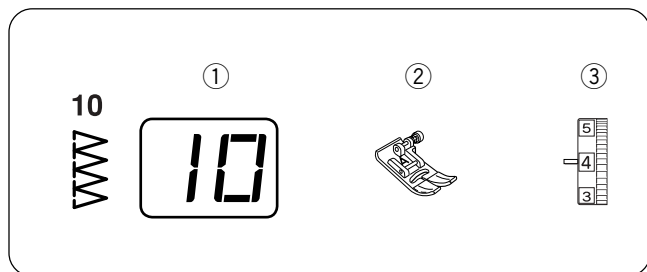
Impostazione macchina

- ① Punto: numero 09
- ② Piedino premistoffa: zigzag A
- ③ Tensione filo superiore: 3-6



Utilizzare questo punto per rifinire cuciture aperte su tessuti sintetici oppure tessuti di maglina che tendono ad arricciarsi. Cucire lungo il bordo del tessuto lasciando un margine sufficiente dall'estremità del bordo.

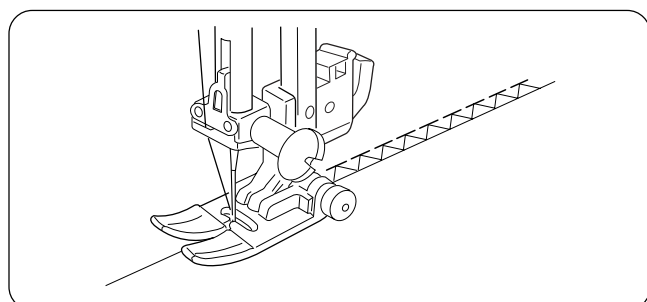
Dopo avere eseguito la cucitura, tagliare la parte rimanente vicino al punto di rifinitura.



Punto sopraggitto

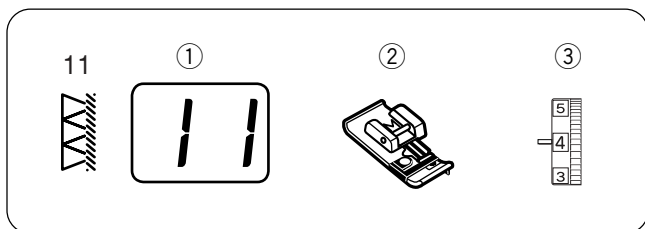
Impostazione macchina

- ① Punto: numero 10
- ② Piedino premistoffa: zigzag A
- ③ Tensione filo superiore: 3-7



Questo punto viene utilizzato quando occorre cucire e contemporaneamente rifinire il tessuto. Non è adatto per eseguire cuciture per orli che si devono aprire.

Quando si esegue il sopraggitto con il piedino zigzag, prestare attenzione a guidare il tessuto in modo da fare scendere l'ago verso la parte destra del bordo del tessuto.

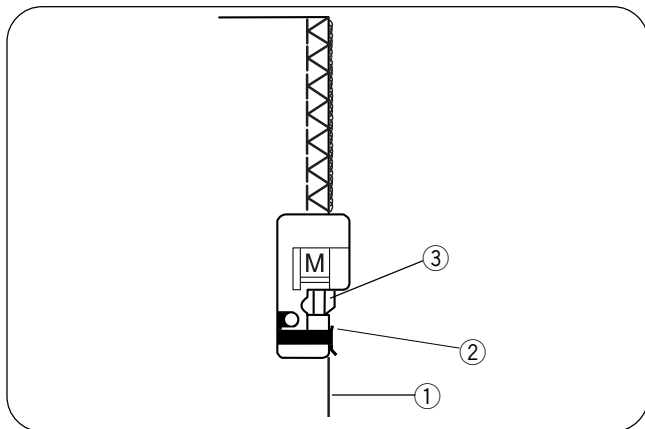


Punto overlock

Impostazione macchina

- ① Punto: numero 11
- ② Piedino premistoffa: sopraggitto M
- ③ Tensione filo superiore: 3-6

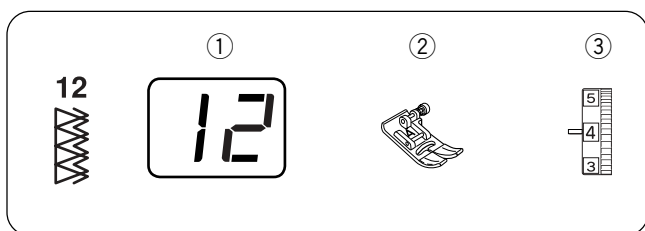
Questo punto realizza una cucitura di rifinitura molto simile a quella eseguita con una macchina tagliacuci. Posizionare il bordo del tessuto in prossimità della guida del piedino sopraggitto ed iniziare a cucire.



ATTENZIONE:

Quando si utilizza il piedino sopraggitto M, regolare la larghezza punto su 5.0 o più per evitare che l'ago batta sui fili metallici presenti sul piedino.

- ① Bordo del tessuto
- ② Guida
- ③ Fili metallici

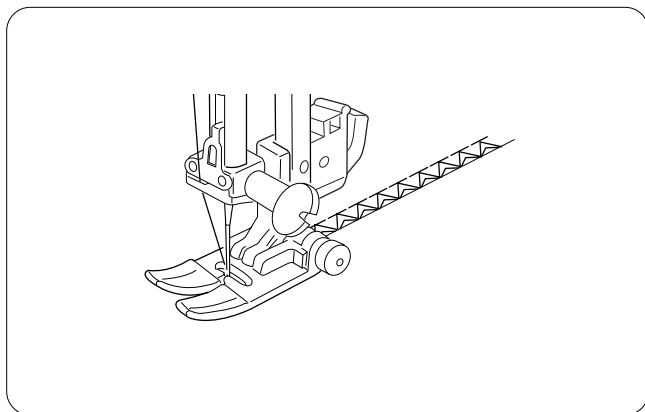


Doppio sopraggitto

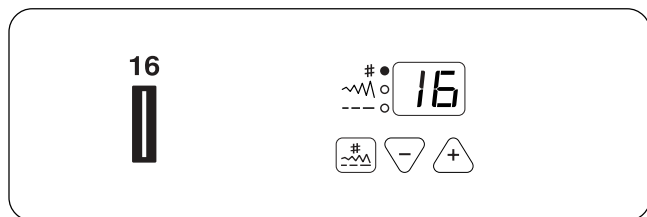
Impostazione macchina

- ① Punto: numero 12
- ② Piedino premistoffa: zigzag A
- ③ Tensione filo superiore: 3-7

Questo punto è ottimo per tutti quei tessuti che si sfilacciano facilmente tipo lino e gabardine. Esegue due file di punto zigzag per assicurare il tessuto e contemporaneamente esegue la cucitura dritta. Quando si esegue il sopraggitto con il piedino zigzag, prestare attenzione a guidare il tessuto in modo da fare scendere l'ago verso la parte destra del bordo del tessuto.

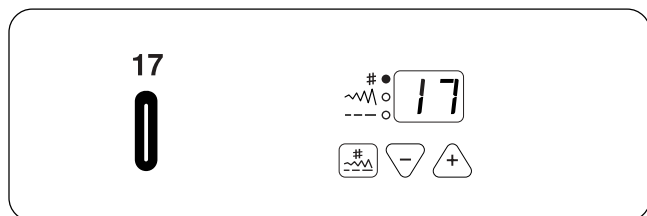


Varietà di asola



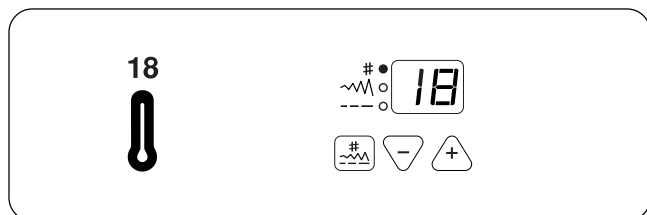
Asola quadrata numero 16

Questo tipo di asola viene ampiamente utilizzata per cuciture su tessuti da medi a pesanti. La misura della lunghezza dell'asola viene automaticamente determinata posizionando il bottone dietro l'apposita presa.



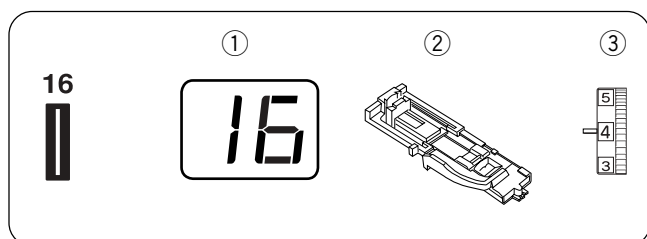
Asola rotonda numero 17

Questo tipo di asola viene utilizzata per cuciture su tessuti da leggeri a medi specie per indumenti da bambino.



Asola a occhio numero 18

Questo tipo di asola viene ampiamente utilizzata per cuciture su tessuti da medi a pesanti. E' adatta per bottoni spessi e di grandi dimensioni.



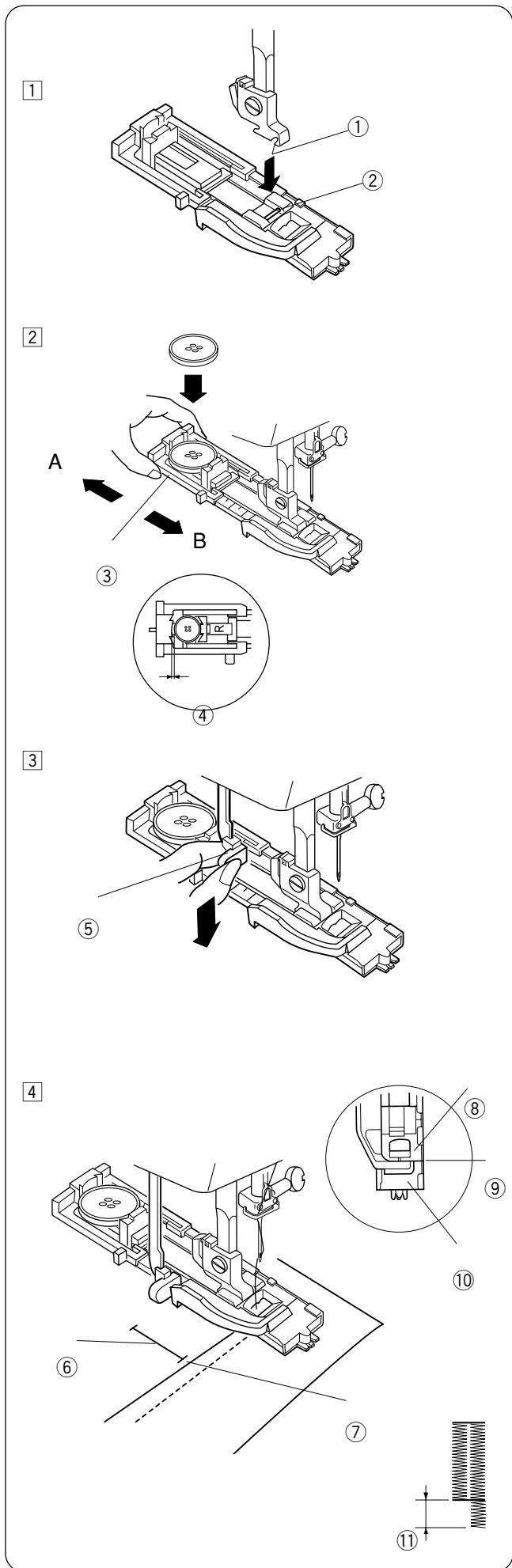
Asola quadrata

Impostazione macchina

- ① Punto: numero 16
- ② Piedino premistoffa: piedino automatico per asole R
- ③ Tensione filo superiore: 1–5

NOTE:

- La misura della lunghezza dell'asola viene automaticamente determinata posizionando il bottone dietro l'apposita presa posta sul piedino automatico per asola R.
- L'apertura del perno può alloggiare bottoni di dimensioni da 0.5 cm a 2.5 cm di diametro.
- A volte risulta necessario modificare la regolazione della lunghezza/larghezza punto per tessuti pesanti oppure per fili speciali.
- Eseguire un'asola di prova su un campione di tessuto per controllare le regolazioni punto e risultato.
- La larghezza punto preimpostata su ogni tipo di asola è adatta ad eseguire asole per bottoni di dimensioni regolari.
- Per asole su tessuti stretch applicare lo stabilizzatore.



Cucitura

- 1 Premere il pulsante ago alto/basso e portare l'ago in posizione alta.
Fare combaciare il perno posto sul piedino asola alla scanalatura presente sul supporto piedino.

- ① Scanalatura
- ② Perno

- 2 Aprire la presa del bottone posta all'estremità del piedino e posizionarci il bottone all'interno.
Fare aderire la presa al bottone.

NOTE:

Se il bottone è particolarmente spesso, fare una prova su un campione di tessuto.

Se risulta non idonea, fare altre prove sul campione di tessuto, aprendo ulteriormente la presa del bottone.

- ③ Presa del bottone
- ④ Diametro del bottone

- 3 Abbassare la leva dell'asola fino in basso.

- ⑤ Leva asola

- 4 Inserire l'indumento sotto il piedino.

Premere il tasto ago alto/basso due volte.

Sollevare il tessuto in modo da fare entrare il filo della spolina all'interno del piedino asola.

Posizionare l'indumento nel punto in cui si desidera effettuare l'asola e puntare l'ago in corrispondenza del punto di inizio.

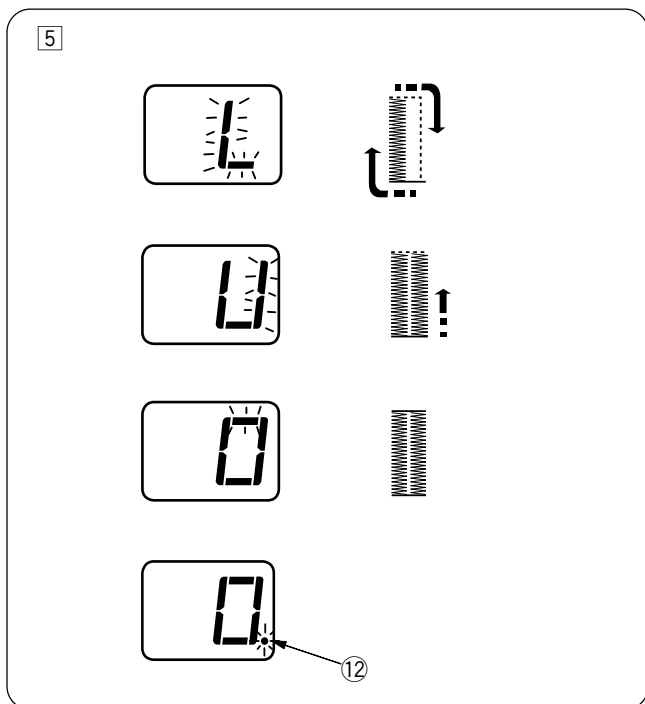
Abbassare la leva alza piedino.

- ⑥ Lunghezza asola
- ⑦ Punto di inizio

NOTE:

Assicurarsi che non ci sia uno spazio vuoto tra il cursore ed il fermo dell'asola, altrimenti la travetta destra e quella sinistra, risulteranno asimmetriche.

- ⑧ Cursore
- ⑨ Nessuno spazio
- ⑩ Fermo dell'asola
- ⑪ Travette asimmetriche



- 5 Avviare la macchina per iniziare a cucire.
L'asola verrà eseguita automaticamente.

Step 1: la macchina cuce prima travetta di congiuntura inferiore e la travetta sinistra.

Poi ritorna al punto di partenza eseguendo punti dritti.

Step 2: la macchina cuce la travetta destra.

Step 3: la macchina cuce la travetta di congiuntura superiore.

Step 4: la macchina si ferma automaticamente e si accenderà un puntino lampeggiante in corrispondenza.

⑫ Puntino lampeggiante

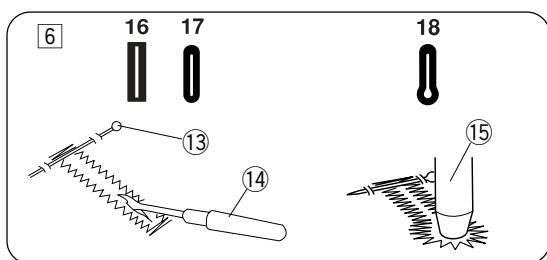
Per cucire l'asola successiva, sollevare la leva alza piedino. Posizionare il tessuto in prossimità del punto desiderato, abbassare la leva alza piedino e continuare a cucire.



NOTE:

Se si seleziona un altro punto senza sollevare la leva alza piedino, l'indicatore di selezione punto mostrerà l'avviso UP.

Sollevare la leva alza piedino e la leva asola e selezionare il punto desiderato.

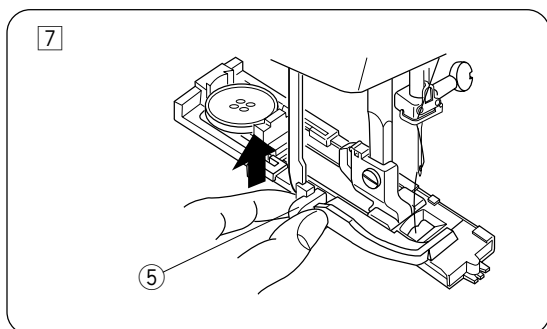


- 6 Togliere l'indumento da sotto il piedino; mettere uno spillo all'estremità di una delle due travette di congiuntura per evitare che accidentalmente si tagli oltre i punti cuciti. Utilizzare il taglia asole e aprire l'asola. Per asole ad occhiello utilizzare un punzone a cerchietto.

⑬ Spillo

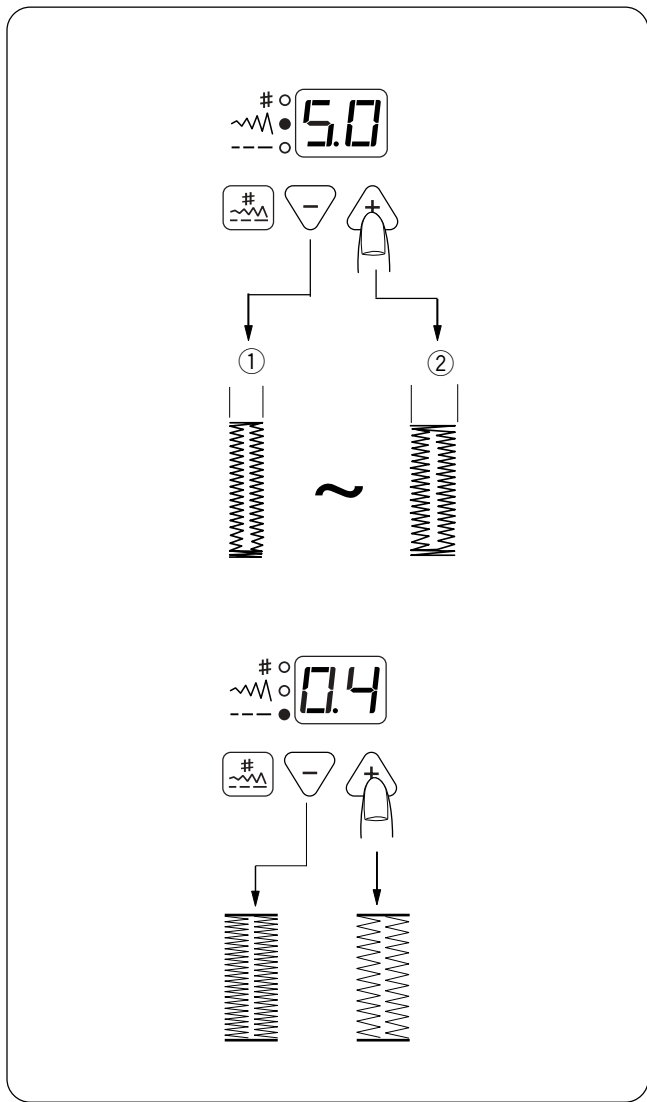
⑭ Taglia asole

⑮ Punzone a cerchietto



- 7 Quando la cucitura di tutte le asole è terminata, riportare la leva asola in alto fino al fermo.

⑤ Leva asola



Modifica larghezza punto asola

Premere il tasto per attivare la funzione di regolazione larghezza punto asola.

Premere il tasto (+) per aumentare la larghezza della travetta di congiuntura.

Premere il tasto (-) per diminuire la larghezza della travetta di congiuntura.

- ① Asola più stretta
- ② Asola più larga

* La larghezza può essere regolata fra 2.5 e 7.0.

Modifica densità punto asola

Premere il tasto per attivare la funzione di regolazione densità punto asola.

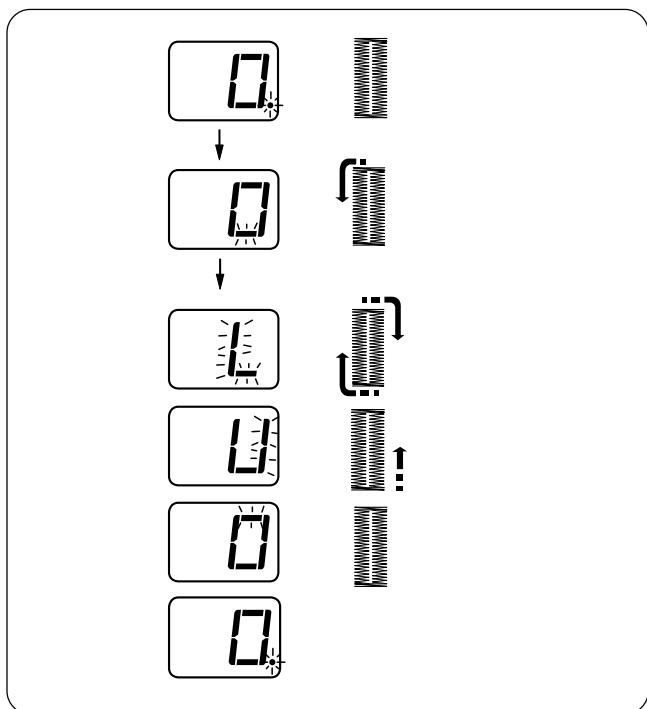
Premere il tasto (+) per aumentare la densità del punto asola.

Premere il tasto (-) per diminuire la densità del punto asola.

* La densità del punto asola può essere regolata fra 0.2 e 0.8.

NOTE:

Mentre si cuce, l'indicatore di selezione punto mostra la larghezza/densità punto. Quando l'asola è completata, l'indicatore punto mostra il numero .



Asola doppio strato

Per eseguire un'asola più resistente oppure in rilievo, cucire un'ulteriore asola sopra a quella precedentemente eseguita. Appena la prima asola è stata cucita, avviare nuovamente la macchina.

Non sollevare la leva asola.

La macchina cucirà un'altra asola nel seguente ordine fermandosi automaticamente quando verrà completata:

Step 1: punto dritto indietro fino a raggiungere il punto di inizio

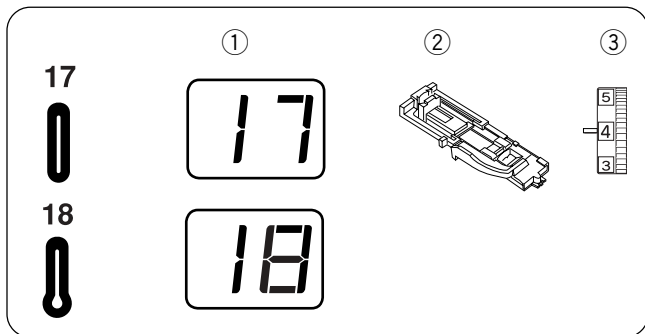
Step 2: travetta di congiuntura inferiore e travetta sinistra

Step 3: travetta destra

Step 4: travetta di congiuntura superiore e chiusura automatica del punto. Arresto automatico della macchina.

NOTE:

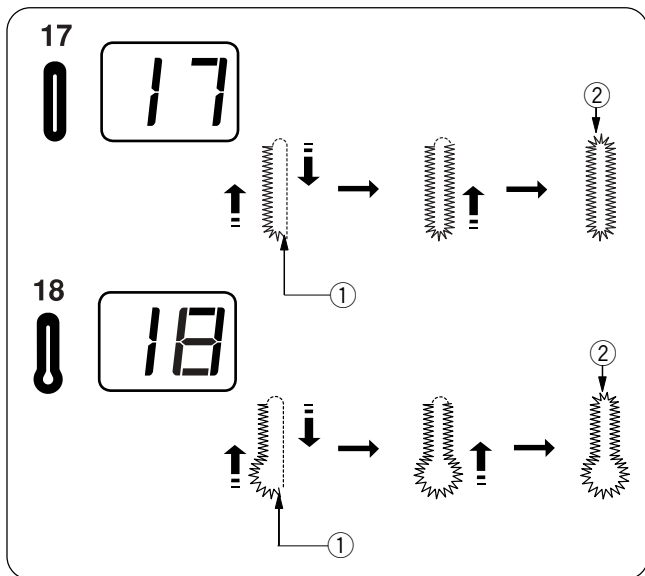
L'asola a doppio strato può essere eseguita quando appare il puntino lampeggiante.



Asola rotonda e asola ad occhio

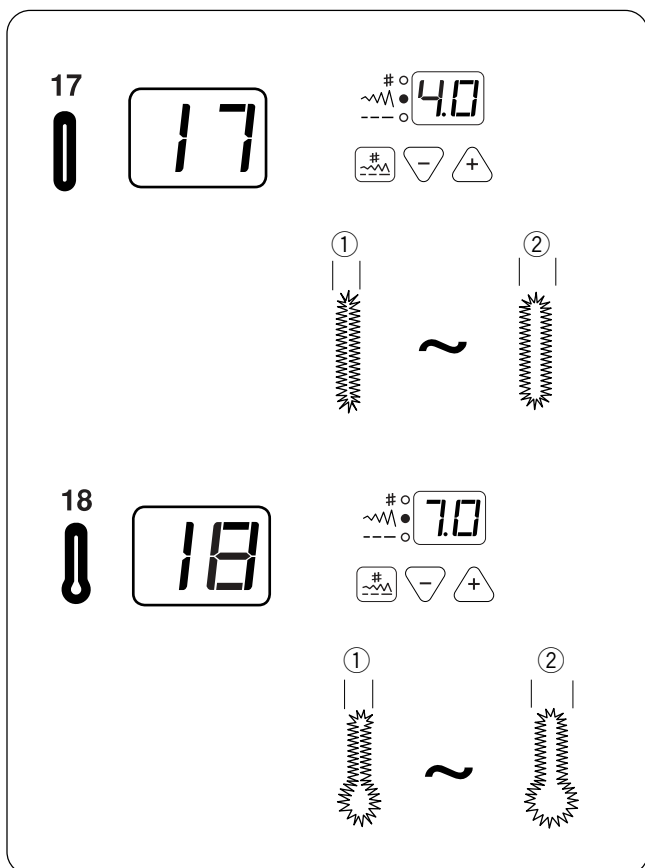
Impostazione macchina

- ① Punto: numero 17 oppure 18
- ② Piedino premistoffa: piedino automatico per asole R
- ③ Tensione filo superiore: 1-5



La procedura di esecuzione è identica a quella descritta per l'asola quadrata numero 16.

- ① Punto dritto
- ② Travetta



Modifica larghezza punto

Asola rotonda

Premere il tasto per attivare la funzione di regolazione larghezza punto.

Premere il tasto (+) per aumentare la larghezza del giro dell'asola.

Premere il tasto (-) per diminuire la larghezza del giro dell'asola.

- ① Giro dell'asola più stretto
- ② Giro dell'asola più largo

* La larghezza può essere regolata fra 2.5 e 5.5.

Asola ad occhio

Premere il tasto per attivare la funzione di regolazione larghezza punto.

Premere il tasto (+) per aumentare la larghezza del giro dell'asola.

Press the minus (-) per diminuire la larghezza del giro dell'asola.

- ① Giro dell'asola più stretto
- ② Giro dell'asola più largo

* La larghezza può essere regolata fra 5.0 e 7.0.

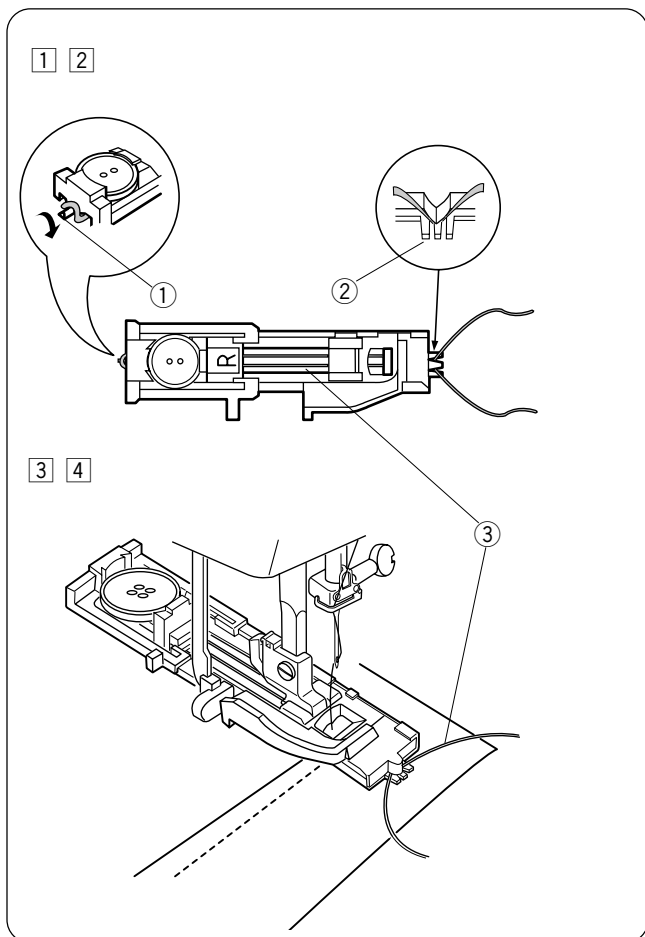
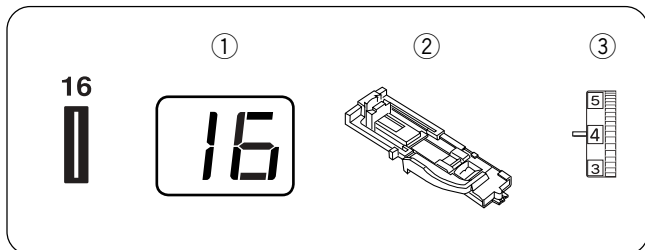
* Vedere pagina 25 per la modifica della densità dell'asola.

Asola a cordoncino

Impostazione macchina

- ① Punto: numero 16
- ② Piedino premistoffa: piedino automatico per asole R
- ③ Tensione filo superiore: 1-5

La procedura di esecuzione è identica a quella descritta per per l'asola quadrata numero 16.

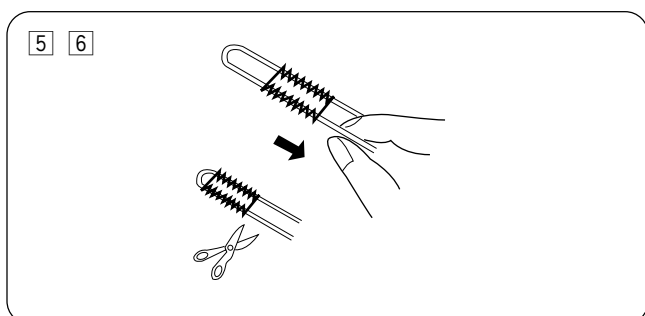


- ① Mantenendo la leva alza piedino sollevata, appoggiare il filo cordoncino nella sporgenza posta all'estremità del piedino asola automatica.
- ② Tirare il cordoncino in avanti verso di sé, avendo cura che sia ben teso sotto il piedino. Bloccare i due capi del cordoncino nella forcella posta all'estremità del piedino (accanto alla sporgenza sopra descritta).
 - ① Sporgenza
 - ② Forcella
 - ③ Cordoncino
- ③ Abbassare l'ago nel punto in cui si desidera iniziare a cucire l'asola.
- ④ Abbassare la leva asola e la leva alza piedino. Avviare la macchina e cominciare a cucire l'asola sopra il filo a cordoncino. La macchina si fermerà automaticamente.

NOTE:

Impostare la larghezza punto in base alla grandezza del filo a cordoncino.

Per l'apertura dell'asola, fare riferimento a pagina 24.

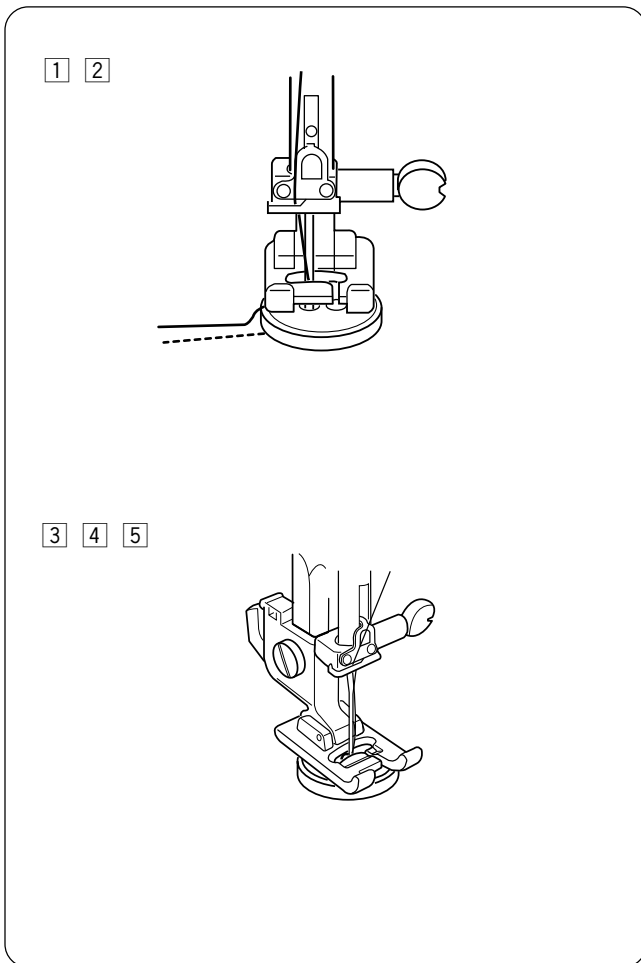
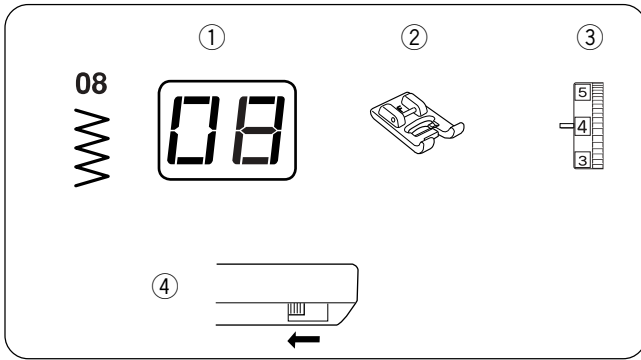



- ⑤ Rimuovere l'indumento da sotto il piedino e tagliare i fili.
- ⑥ Tirare il capo sinistro del filo a cordoncino verso di sé. Infilare il filo a cordoncino in un ago da rammendo, portarlo sul rovescio dell'indumento e tagliarlo.

Cucitura bottone

Impostazione macchina

- | | |
|----------------------------|-----------|
| ① Punto: | numero 08 |
| ② Piedino premistoffa: | satin F |
| ③ Tensione filo superiore: | 3-7 |
| ④ Griffa trasporto: | abbassata |



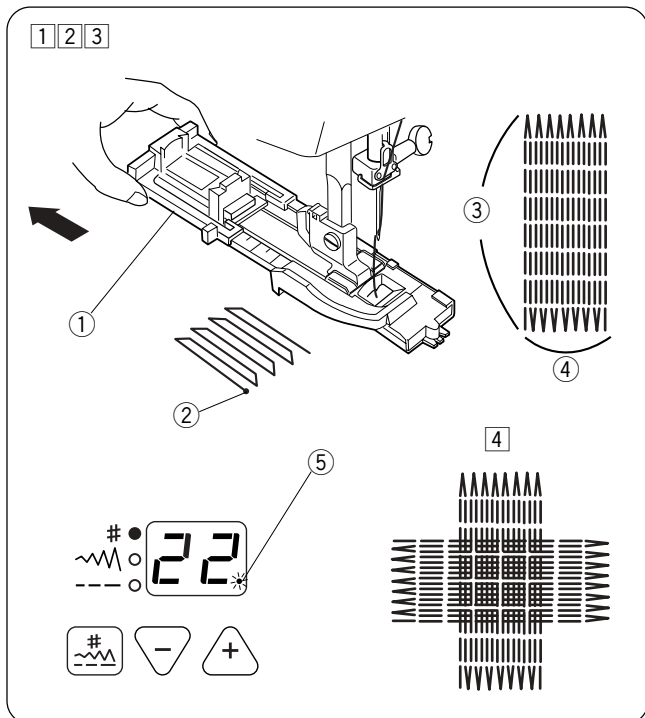
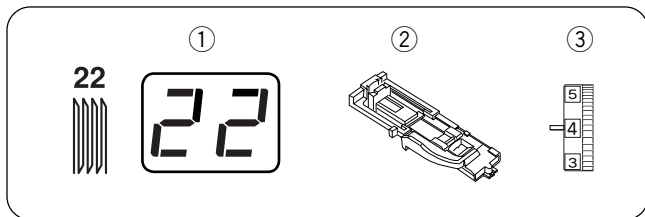
- 1 Sfilare il filo dell'ago.
Regolare la larghezza punto in modo tale che l'ago entri liberamente in entrambi i fori del bottone.
- 2 Posizionare il bottone sull'indumento e piantare l'ago nel tessuto, ruotando il volantino fino a fare entrare l'ago dentro il foro sinistro del bottone.
Allineare i fori del bottone in corrispondenza dell'apertura del piedino satin, quindi abbassarlo sopra il bottone.
- 3 Girare nuovamente il volantino per piantare l'ago all'interno del foro destro del bottone.
Regolare ulteriormente la larghezza punto se necessario. Infilare la macchina ed eseguire circa 10 punti di cucitura a bassa velocità (cursore velocità in posizione ).
- 4 Sollevare la leva alza piedino e rimuovere l'indumento.
Tagliare il filo di inizio della spolina e della bobina.

Tagliare i fili terminali lasciandone circa 20 cm di scarto.
- 5 Portare il filo della bobina sul rovescio del tessuto quindi annodare il filo della bobina a quello della spolina.
Terminata la cucitura di bottoni, alzare la griffa trasporto.

Rammendo

Impostazione macchina

- ① Punto: numero 22
- ② Piedino premistoffa: piedino automatico per asole R
- ③ Tensione filo superiore: 1-6



① Aprire la presa del bottone posta dietro del piedino

② Posizionare l'indumento sotto il piedino. Premere il tasto ago alto/basso due volte. Sollevare il tessuto in modo da fare entrare il filo della spolina all'interno del piedino asola.

③ Puntare l'ago in corrispondenza del punto di inizio. Abbassare la leva alza piedino.

- ① Presa del bottone
- ② Punto di inizio

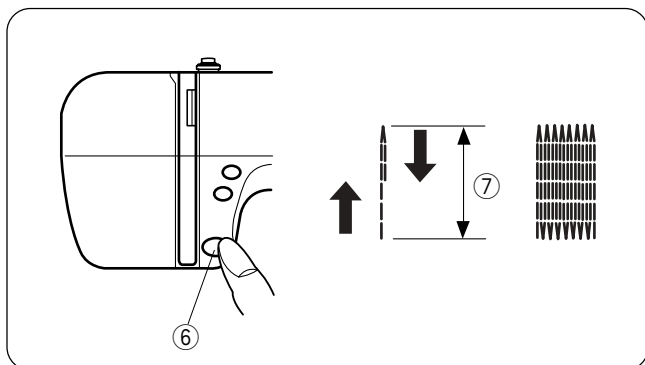
Premere il reostato; la macchina cucirà un rammendo di 2 cm di lunghezza fermandosi automaticamente.

- ③ Lunghezza rammendo (massimo 2 cm)
- ④ Larghezza rammendo (0.7 cm)

E' possibile cucire un ulteriore rammendo sopra quello precedente, quando appare il puntino lampeggiante.

- ⑤ Puntino lampeggiante

Ripetere il punto rammendo in diverse direzioni, fino a che lo strappo risulta completamente coperto dal rammendo.



Cucitura di un piccolo strappo

Per coprire uno strappo minore di 2 cm, arrestare la macchina nel punto della lunghezza desiderata; di seguito premere il tasto rinforzo punto/marcia indietro. In questo modo si imposta la lunghezza desiderata.

Continuare a cucire fino a quando la macchina si ferma automaticamente.

- ⑥ Tasto rinforzo punto/marcia indietro
- ⑦ Lunghezza punto

Regolazione uniformità rammendo

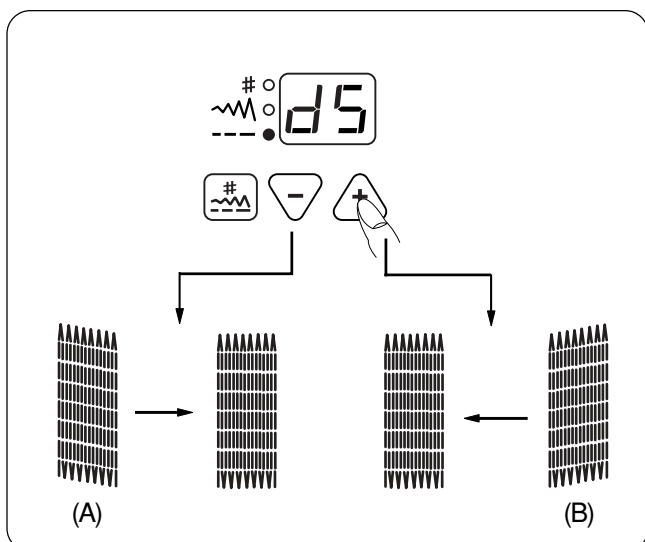
L'uniformità del rammendo può dipendere da diverse condizioni quali modalità di cucitura, spessore/leggerezza del tessuto.

(A): quando l'angolo destro è più basso del sinistro, premere il tasto (-) per modificare l'inclinazione.

(B): quando l'angolo sinistro è più basso del destro premere il tasto (+) per modificare l'inclinazione.

NOTE:

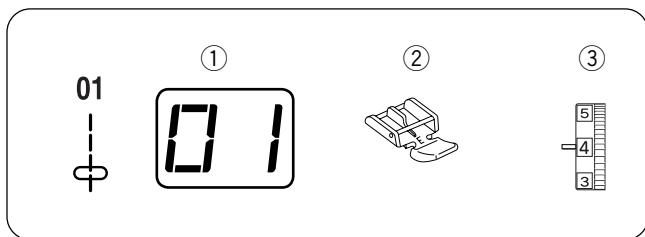
L'uniformità rammendo può essere regolata entro d1 e d9 (la regolazione preimpostata è su d5).



Cucitura cerniera lampo

Impostazione macchina

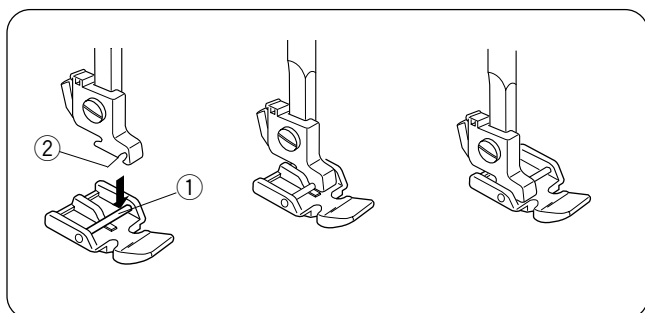
- ① Punto: numero 01
- ② Piedino premistoffa: cerniera lampo E
- ③ Tensione filo superiore: 2-6



⚠ ATTENZIONE:

Quando si utilizza il piedino per cerniera lampo E, assicurarsi di avere impostato il punto numero 01 (punto dritto con ago in posizione centrale), altrimenti si rischia di rompere l'ago.

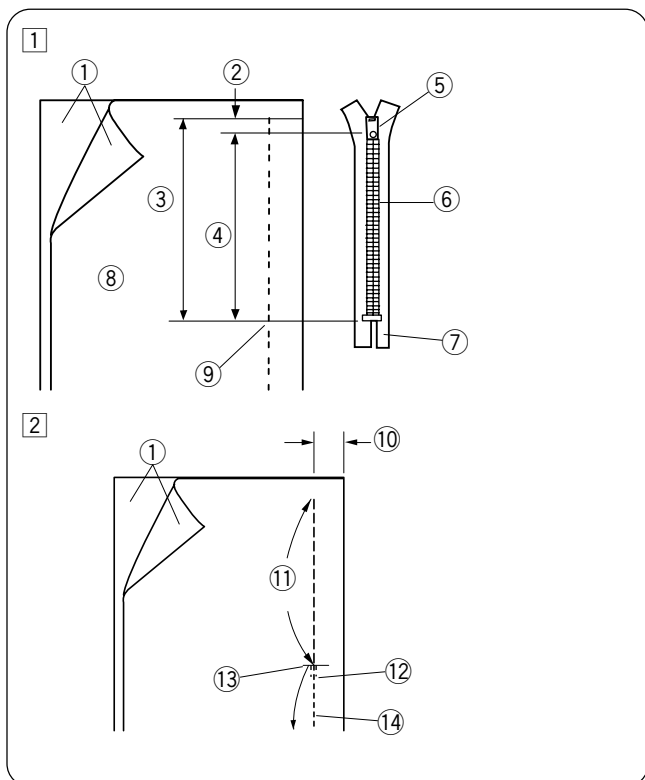
Inserimento piedino cerniera lampo



- (A) Fare combaciare il perno destro posto sul piedino cerniera alla scanalatura presente sul supporto piedino per cucire il lato sinistro della cerniera lampo al tessuto.
- (B) Fare combaciare il perno sinistro posto sul piedino cerniera alla scanalatura presente sul supporto piedino per cucire il lato destro della cerniera lampo al tessuto.

- ① Perno
- ② Scanalatura

Preparazione del tessuto



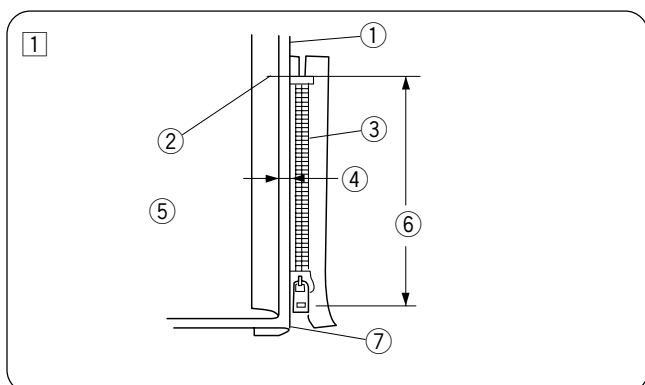
- ① Considerare 1 cm in più rispetto alla misura della cerniera lampo.

- ① Dritto del tessuto
- ② 1 cm
- ③ Misura dell'apertura
- ④ Misura cerniera lampo
- ⑤ Tiretto
- ⑥ Dentini cerniera lampo
- ⑦ Nastro della cerniera lampo
- ⑧ Rovescio del tessuto
- ⑨ Fine dell'apertura

- ② Unire i due diritti del tessuto e cucire fino alla fine della cerniera lampo. Assicurare il punto con il tasto rinforzo/marcia indietro. Aumentare manualmente la lunghezza punto a 5 mm e la tensione filo superior su 1 per cucire con punti di imbastitura la cerniera lampo.

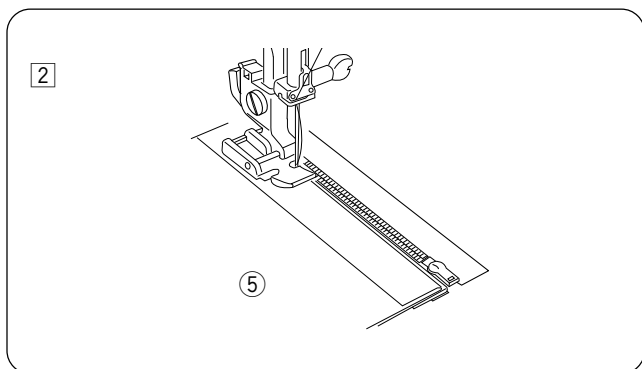
- ⑩ 2 cm di scarto
- ⑪ Punti imbastitura
- ⑫ Punti a marcia indietro
- ⑬ Fine dell'apertura
- ⑭ Cucitura dritta

Cucitura



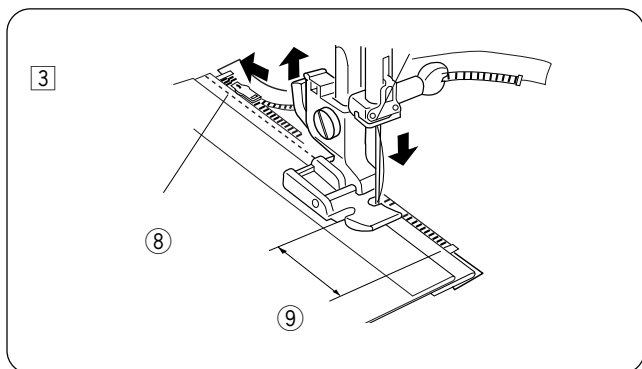
- ① Ripiegare il margine di cucitura a sinistra. Girarlo sotto il margine di cucitura dritto formando una piega da 0.2 a 0.3 cm. Posizionare i dentini della cerniera lampo sulla piega e puntare l'ago.

- ① Tessuto inferiore
- ② Fine dell'apertura della cerniera lampo
- ③ Dentini della cerniera lampo
- ④ 0.2/0.3 cm
- ⑤ Rovescio del tessuto superiore
- ⑥ Misura dell'apertura
- ⑦ Piega



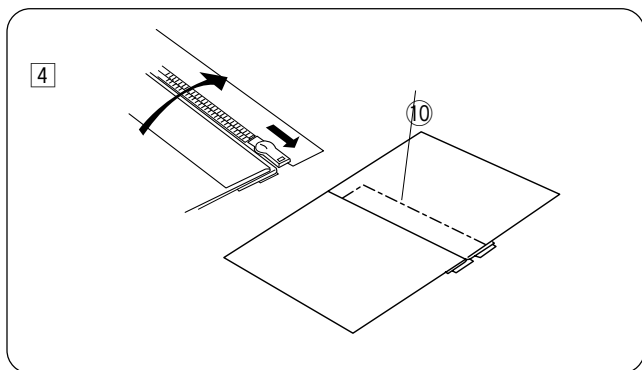
- 2 Impostare la lunghezza punto su 2.2 e la tensione del filo superiore su A. Applicare il piedino per cerniera lampo E sul perno destro dell'attacco. Cucire lungo la piega e il nastro della cerniera lampo guidando i dentini lungo il piedino.

5 Rovescio del tessuto superiore



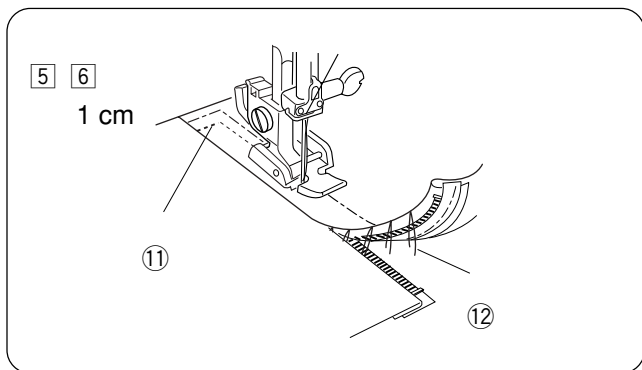
- 3 Fermare la cucitura 5 cm prima che si raggiunga il tiretto della cerniera lampo. Puntare delicatamente l'ago nel tessuto. Sollevare il piedino ed aprire la cerniera lampo. Abbassare la leva alza piedino e continuare a cucire il resto della cerniera lampo.

8 Tiretto
9 5 cm



- 4 Chiudere la cerniera lampo e piegare il tessuto in modo che sia ben steso. Imbastire la cerniera lampo e il tessuto come mostrato in figura a fianco.

10 Imbastitura

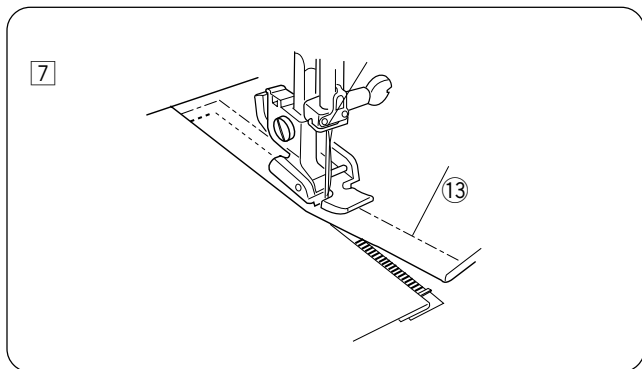


- 5 Applicare il piedino per cerniera lampo E sul perno sinistro. Cucire 1 cm lungo la fine della cerniera utilizzando il tasto marcia indietro. Cucire tra il tessuto ed il nastro della cerniera lampo.

11 Fine della cerniera lampo

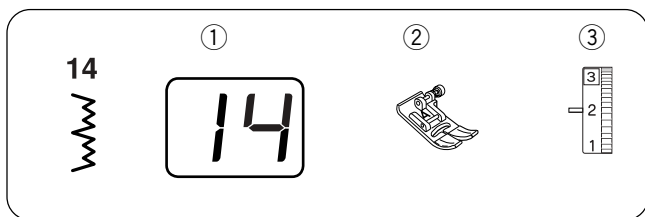
- 6 Fermare la cucitura 5 cm prima che si raggiunga il tiretto della cerniera lampo. Puntare delicatamente l'ago nel tessuto, sollevare la leva alza piedino, rimuovere i punti dell'imbastitura e aprire la cerniera lampo.

12 Punti imbastitura



- 7 Portare il tiretto dietro il piedino cerniera lampo. Abbassare la leva alza piedino e continuare a cucire il resto della cerniera lampo. Terminata la cucitura rimuovere i punti di imbastitura.

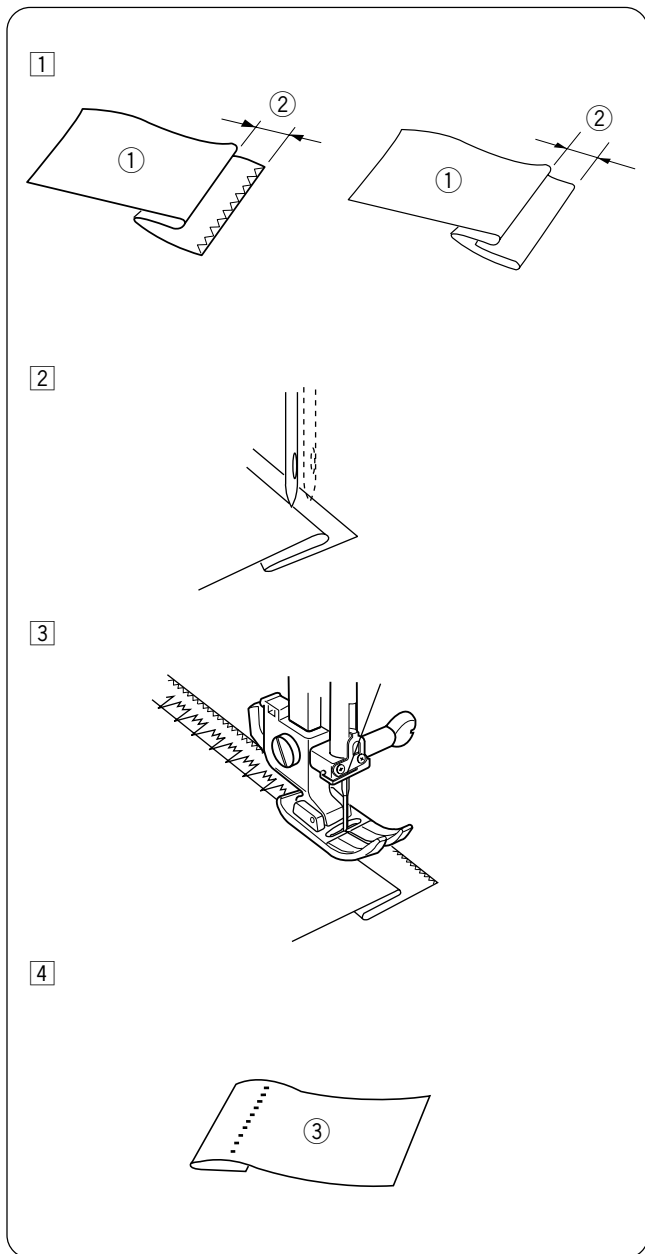
13 Punti imbastitura



Orlo invisibile

Impostazione macchina

- ① Punto: numero 14 oppure 13
 ② Piedino premistoffa: zigzag A
 ③ Tensione filo superiore: 1-4

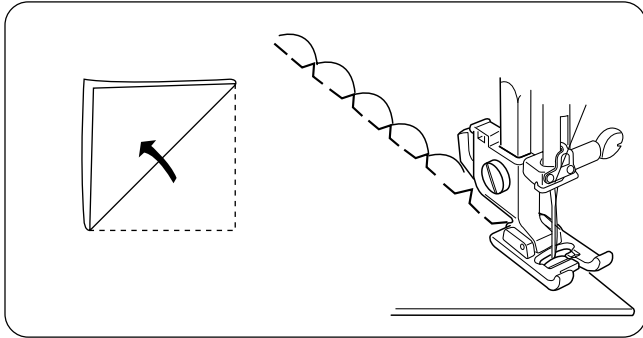
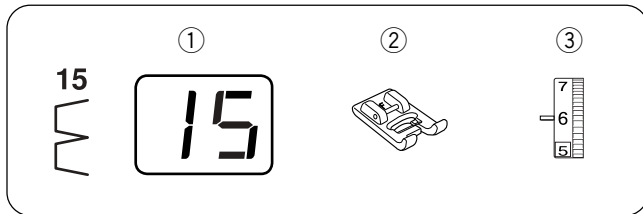


Cucitura

- ① Su tessuti pesanti che si sfilacciano facilmente, eseguire dapprima un punto di rifinitura a sopraggitto. Piegare l'orlo lasciando 0.4-0.7 cm di margine come mostrato nella figura a fianco.
- ① Rovescio del tessuto
 - ② 0.4-0.7 cm
- ② Posizionare il tessuto in modo che l'ago pizzichi soltanto una leggera fibra di tessuto quando batte a sinistra. Abbassare la leva alza piedino.
- ③ Quando si esegue la cucitura di un orlo invisibile con il piedino zigzag, fare attenzione di guidare il tessuto proprio sul margine della piegatura.
- ④ Aprire il tessuto dopo avere terminato la cucitura.
- ③ Dritto del tessuto

* Se l'ago pizzica troppo sul lato sinistro del tessuto, il punto sarà visibile sul dritto del tessuto.

DECORATIVE STITCHES



Punto conchiglia

Impostazione macchina

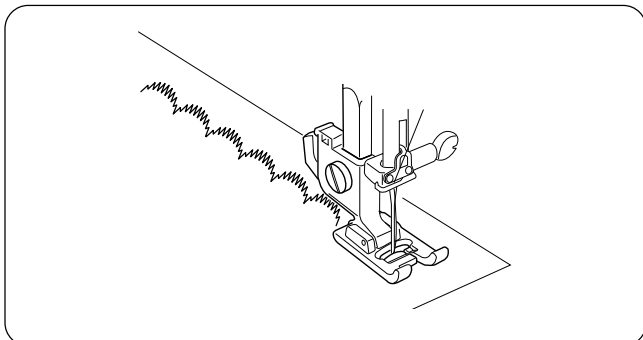
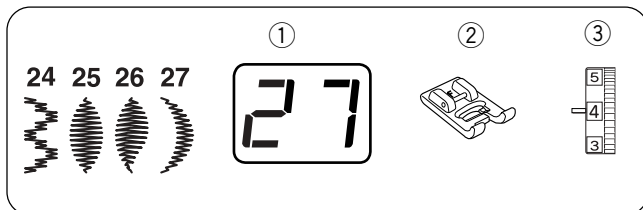
- ① Punto: numero 15
- ② Piedino premistoffa: satin F
- ③ Tensione filo superiore: 6–8

Aumentare la tensione filo superiore su 6–8.

Piegare il tessuto in sbieco e cucire.

Posizionare il bordo piegato del tessuto lungo la fessura del piedino in modo che il movimento dell'ago cada sul bordo del tessuto formando delle conchiglie.

Terminata la cucitura, aprire il tessuto e stirare dal rovescio



Punti satin

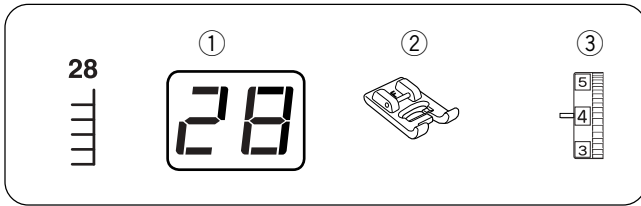
Impostazione macchina

- ① Punto: dal numero 24 al 27
- ② Piedino premistoffa: satin F
- ③ Tensione filo superiore: 1–4

Per cuciture su tessuti elastici o sintetici, è consigliato posizionare uno stabilizzatore sul rovescio del tessuto.

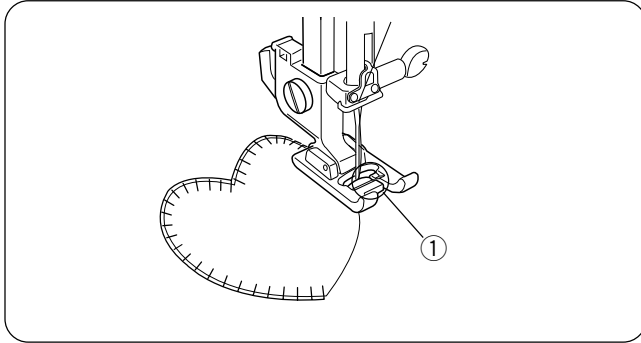
Premendo il tasto rinforzo automatico mentre si sta cucendo, la macchina completerà l'ultimo disegno fermandosi automaticamente.

Punto applicazione



Impostazione macchina

- ① Punto: numero 28
- ② Piedino premistoffa: satin F
- ③ Tensione filo superiore: 1-4

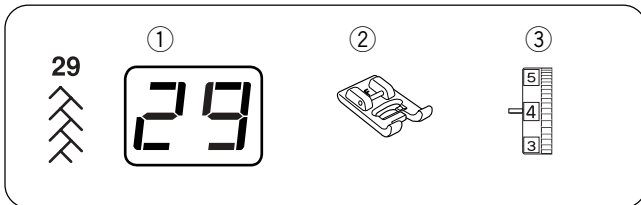


Posizionare l'applicazione sul tessuto ed imbastirla. Cucire guidando il bordo dell'applicazione lungo l'apertura del piedino satin, facendo in modo che l'ago colpisca a destra proprio sul bordo dell'applicazione.

- ① Apertura piedino satin

NOTE:

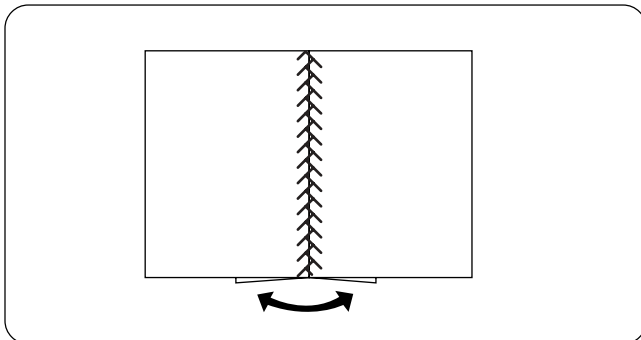
Per cambiare la direzione di cucitura (angolo/curva), puntare l'ago nel tessuto quando il punto cade sulla parte sinistra del piedino. Girare la stoffa e continuare a cucire.



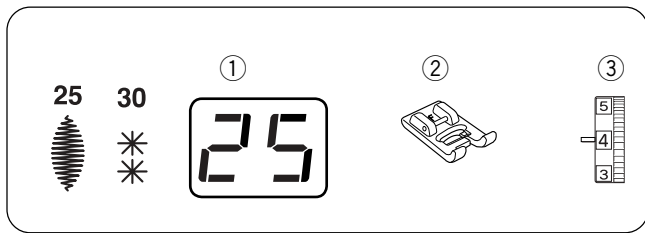
Patchwork

Impostazione macchina

- ① Punto: numro 29
- ② Piedino premistoffa: satin F
- ③ Tensione filo superiore: 1-4



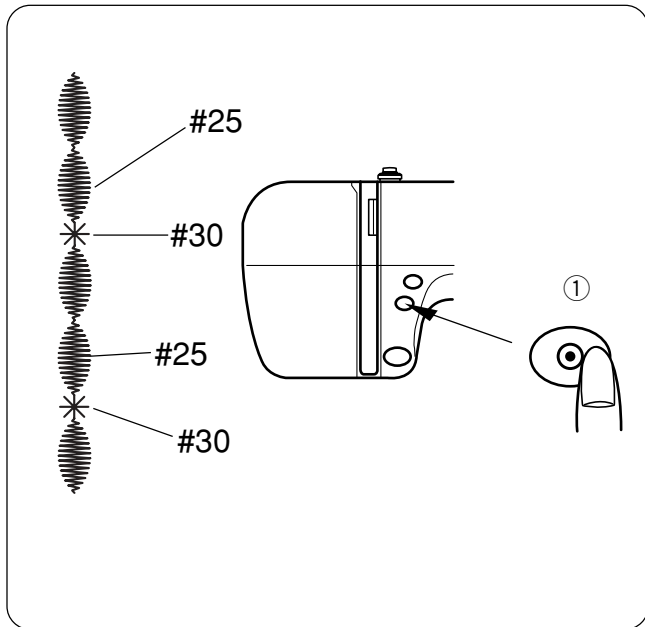
Cucire le due pezzette con punto dritto tenendo un margine di circa 0.5 cm; aprire la cucitura; impostare il punto numero 29 e cucire proprio al centro della cucitura appena aperta.



Combinazione disegni

Impostazione macchina

- | | |
|----------------------------|-------------------------------|
| ① Punto: | numero 25 e 30 (nell'esempio) |
| ② Piedino premistoffa: | satin F |
| ③ Tensione filo superiore: | 1-4 |



Esempio con combinazione di 2 unità di disegno numero 25 e una unità di disegno numero 30:

- ① Cucire il disegno numero 25 e premere il tasto rinforzo automatico mentre si sta cucendo la seconda unità. La macchina si fermerà automaticamente al termine della cucitura della seconda unità di disegno.
 - ① Tasto rinforzo automatico
- ② Selezionare il disegno numero 30. Premere il tasto rinforzo automatico ed iniziare a cucire.
- ③ La macchina cucirà una unità di si fermerà automaticamente al termine della prima unità di disegno.
- ④ Ripetere i passaggi sopra descritti.

Correzione di punti deformati

La cucitura dei punti stretch può variare in base alle condizioni di cucitura, quali velocità di cucitura, tipo di tessuto e strati da cucire.

Eseguire sempre una cucitura di prova su un campione di tessuto che si intende utilizzare.

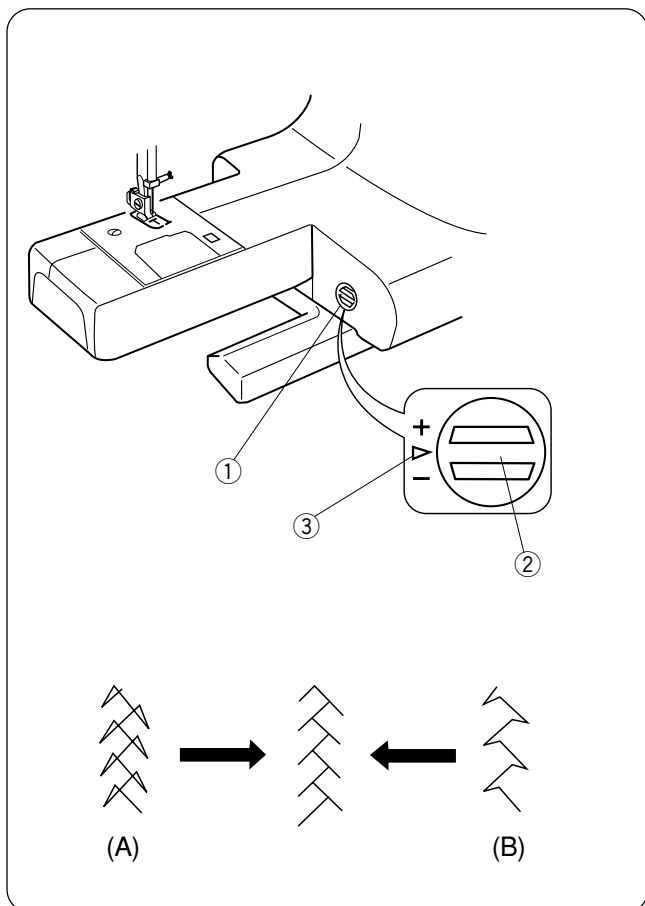
Quando i punti stretch risultano deformati, correggerli attraverso l'apposita vite di bilanciamento punto.

- ① Vite bilanciamento punto
- ② Posizione neutra
- ③ Segno di riferimento

Esempio: punto numero 29

(A): quando il punto risulta compresso, portare la vite bilanciamento punto in direzione +

(B): quando il punto risulta diradato, portare la vite bilanciamento punto in direzione -



MANUTENZIONE

Sostituzione lampadina

ATTENZIONE:

Portare l'interruttore di accensione su OFF. Dopo un uso prolungato, la lampadina potrebbe risultare calda: aspettare che si raffreddi prima di rimuoverla.

Per rimuoverla:

Rimuovere il tappo posto sopra la vite e svitare la vite sottostante. Sganciare il fermo dal coperchio posteriore e togliere il coperchio laterale.

- ① Tappo
- ② Vite
- ③ Coperchio posteriore
- ④ Fermo
- ⑤ Coperchio frontale

Rimuovere la lampadina dal porta lampada.

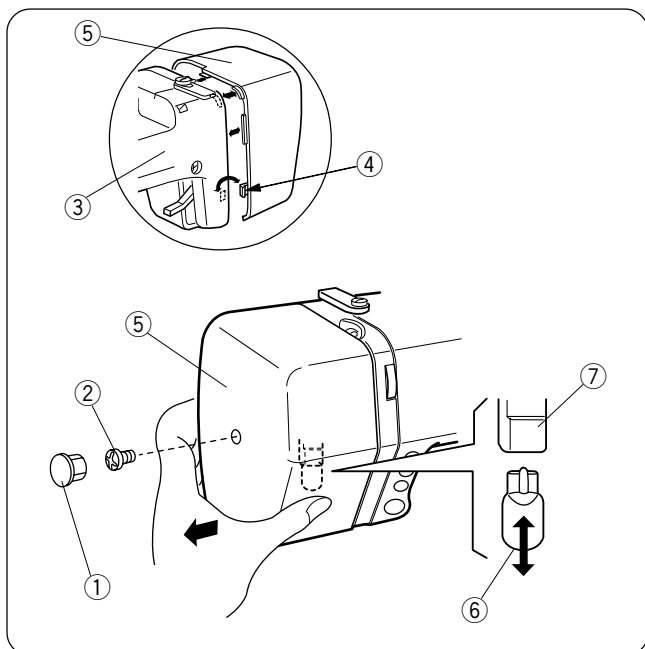
- ⑥ Lampadina
- ⑦ Porta lampada

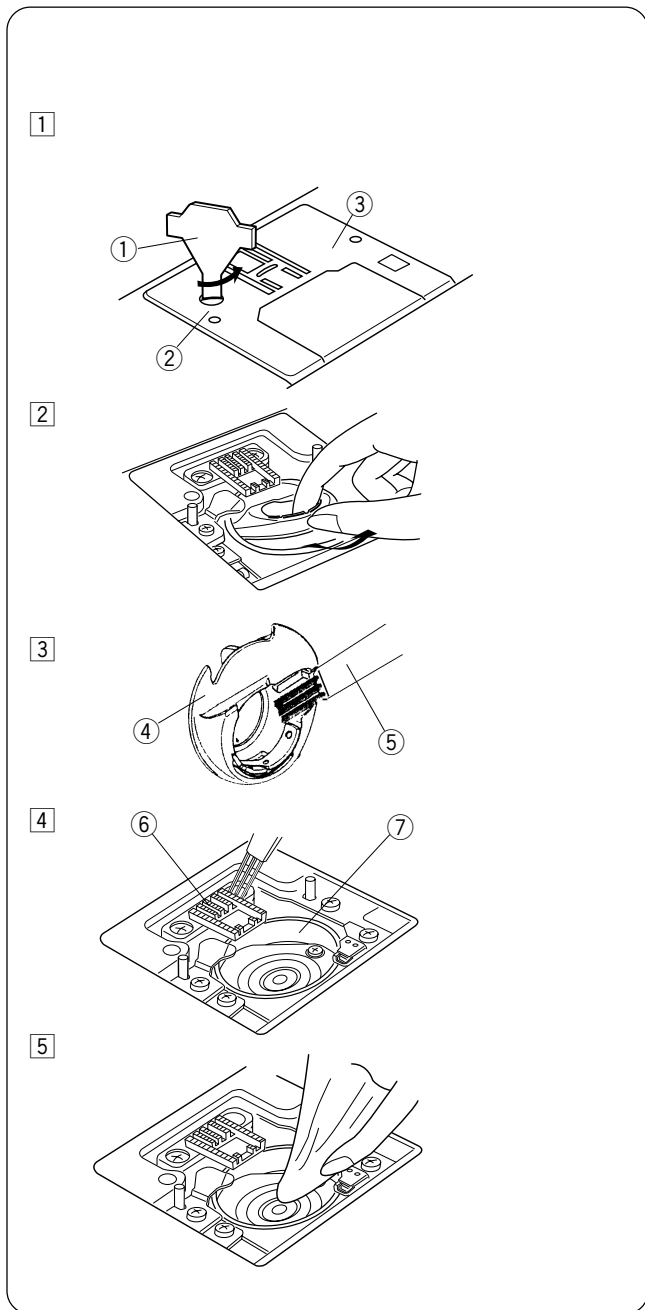
Per montarla:

Inserire la nuova lampadina nel porta lampada. Rimontare il coperchio frontale inserendo il fermo nel coperchio posteriore. Stringere la vite e rimettere il tappo sopra quest'ultima.

NOTE:

Sostituire la lampadina con una dello stesso tipo (12V, 5W).





Pulizia dell'area crochet

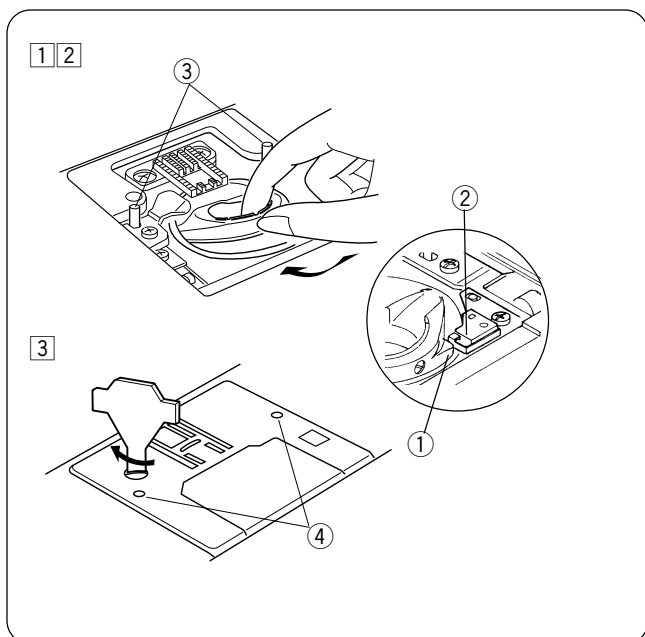
⚠ ATTENZIONE:

Portare l'interruttore di accensione su OFF e staccare la presa di corrente.

NOTE:

Prima di procedere alla pulizia dell'area crochet, rimuovere il piedino premistoffa e togliere l'ago.

- 1 Svitare le viti della placca ago con l'apposito cacciavite. Rimuovere la placca ago.
 - ① Cacciavite
 - ② Vite
 - ③ Placca ago
- 2 Togliere la spolina. Alzare il supporto porta spolina ed estrarlo.
 - ④ Supporto porta spolina
- 3 Pulire il supporto porta spolina con la spazzolina.
 - ⑤ Spazzolina
- 4 Pulire il crochet e la griffa trasporto con la spazzolina.
 - ⑥ Griffa trasporto
 - ⑦ Crochet
- 5 Pulire il crochet e con un panno morbido. (E' anche possibile utilizzare un aspirapolvere).



Rimontaggio supporto porta spolina





- 1 Inserire il supporto spolina.
- 2 Il beccuccio del supporto porta spolina dovrebbe entrare perfettamente nel fermo del crochet.
 - ① Beccuccio
 - ② Fermo
- 3 Riposizionare la placca ago, allineando i fori delle viti della placca ago ai fori delle viti dell'area crochet. Avvitare le viti.
 - ③ Fori viti area crochet
 - ④ Fori viti placca ago

NOTE:

Terminata la pulizia rimontare il piedino premistoffa e l'ago.

Segnali di avvertenza

Quando il cicalino suona e l'indicatore punto mostra un segnale di avvertenza, seguire le istruzioni riportate di seguito.

Segnale avvertenza	Causa	Soluzione
	La macchina è stata accesa senza che il reostato sia connesso. Il reostato è stato scollegato durante la cucitura	Collegare il reostato ed avviare la macchina
	La macchina è stata avviata dopo un sovraccarico	Attendere 15 secondi per riavviarla. Se ci sono fili ingarbugliati, provvedere a rimuoverli
	Si è selezionato un punto dopo avere completato l'asola, mentre la leva asola è ancora abbassata	Solleverare la leva asola e rifelezionare il punto desiderato
	La macchina ha un malfunzionamento causato da problemi ai componenti elettronici	Contattare il servizio assistenza oppure il rivenditore dove è stata acquistata la macchina

Segnali acustici	Il cicalino emette suono in caso di:
Pip	Funzionamento normale
Pip-pip-pip	Operazione non valida
Pip-pip-peep	Completamento asola
Peep	Malfunzionamento

E' normale sentire un lieve ronzio pervenire da dentro il motore.

L'indicatore selezione punto e l'area tasti funzione potrebbero surriscaldarsi dopo diverse ore di lavoro continuato: questo non compromette in alcun modo la normale attività della macchina.

Risoluzione problemi

Condizione	Causa	Riferimento
Il filo dell'ago si spezza	<ol style="list-style-type: none"> 1. Il filo non è stato infilato correttamente 2. La tensione del filo superiore è troppo tirata 3. L'ago è piegato/spuntato 4. L'ago è inserito male 5. Il filo dell'ago e della spolina non erano sotto il piedino premistoffa nel momento di iniziare a cucire 6. Il tessuto non è stato portato verso il dietro del piedino premistoffa, dopo avere terminato la cucitura 7. Il filo è troppo spesso oppure l'ago troppo sottile 	Pagina 13 Pagina 9 Pagina 10 Pagina 10 Pagina 15 Pagina 15 Pagina 10
Il filo della spolina si spezza	<ol style="list-style-type: none"> 1. Il filo non è stato infilato correttamente all'interno della capsula spolina 2. Polvere e filaccia all'interno del porta spolina 3. La spolina è deformata e il filo non scorre bene 4. Il filo è avvolto troppo lento intorno alla spolina 	Pagina 12 Pagina 37 Sostituire la spolina Riavvolgere il filo
L'ago si rompe	<ol style="list-style-type: none"> 1. L'ago non è inserito correttamente 2. L'ago è piegato/spuntato 3. La vite del morsetto ago è lenta 4. Non si sta utilizzando il piedino premistoffa adatto 5. Il tessuto non è stato portato verso il dietro del piedino premistoffa, dopo avere terminato la cucitura 6. L'ago è troppo sottile per il tipo di tessuto da cucire 	Pagina 10 Pagina 10 Pagina 10 Utilizzare il piedino adatto Pagina 15 Pagina 10
Il filo dell'ago forma dei cappi	<ol style="list-style-type: none"> 1. La tensione del filo superiore è troppo lenta 2. La misura dell'ago non è adatta al tipo di filo utilizzato 	Pagina 9 Pagina 10
I punti saltano	<ol style="list-style-type: none"> 1. L'ago è inserito male 2. L'ago è piegato/spuntato 3. La misura dell'ago e/o il filo non sono adatti al tipo di tessuto che si sta cucendo 4. Non è stato inserito l'ago a punta blu, specifico per tessuti stretch, sintetici e sottili 5. Il filo dell'ago non è stato infilato correttamente 6. Si sta usando una qualità scadente di ago 	Pagina 10 Pagina 10 Pagina 10 Pagina 10 Pagina 13 Sostituire l'ago
Cucitura arricciata	<ol style="list-style-type: none"> 1. La tensione del filo superiore è troppo tirata. 2. Il filo dell'ago non è stato infilato correttamente 3. L'ago è troppo grosso per il tipo di tessuto da cucire 4. La lunghezza del punto è troppo lunga * Utilizzare lo stabilizzatore sui tessuti leggeri	Pagina 9 Pagina 13 Pagina 10 Accorciare il punto
Il tessuto non scorre correttamente	<ol style="list-style-type: none"> 1. La griffa trasporto è intasata da polvere e filaccia 2. La lunghezza punto è troppo corta 3. La griffa trasporto non è stata sollevata dopo l'uso 	Pagina 37 Allungare il punto Pagina 8
La macchina non cuce	<ol style="list-style-type: none"> 1. La spina non è inserita 2. Il filo è incastrato nel crochet 3. Il perno avvolgi spolina è in posizione di avvolgimento 	Pagina 5 Pagina 37 Pagina 11
Punti deformati	<ol style="list-style-type: none"> 1. Il punto non è bilanciato 	Pagina 36
L'asola non risulta cucita bene	<ol style="list-style-type: none"> 1. La densità del punto non è adatta al tipo di tessuto che si sta cucendo 2. Non si sta usando stabilizzatore sui tessuti stretch 	Pagina 25 Pagina 22
Macchina rumorosa	<ol style="list-style-type: none"> 1. La griffa trasporto e l'area crochet sono intasate da polvere e filaccia 	Pagina 37

L'indicatore selezione punto e l'area tasti funzione potrebbero surriscaldarsi dopo diverse ore di lavoro continuato: questo non compromette in alcun modo la normale attività della macchina