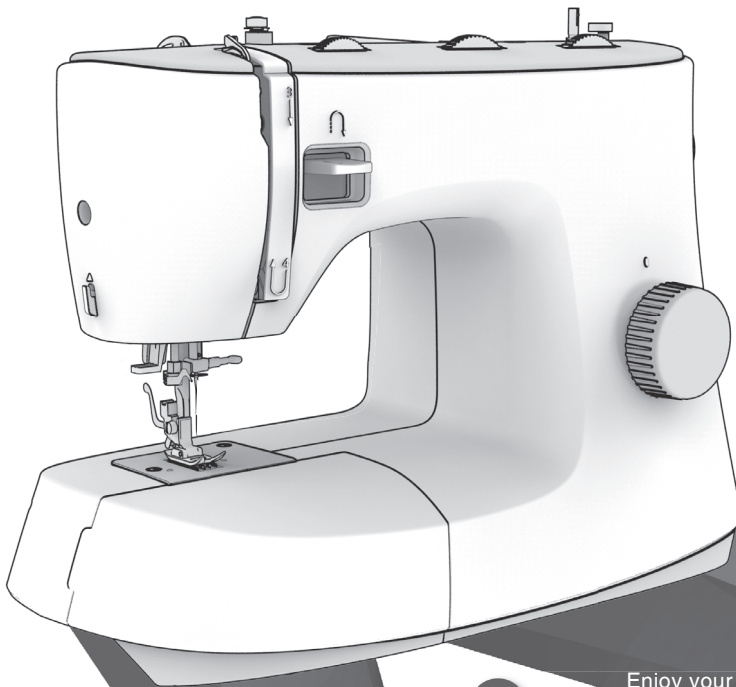


NECCHI

Manuale istruzioni

K408A.K417A.K432A



NecchiAIO

Enjoy your Necchi time!



IMPORTANTI ISTRUZIONI DI SICUREZZA

Quando si utilizza un apparecchio elettrico, si devono seguire le precauzioni di sicurezza di base, tra cui quelle di seguito riportate.

Questa macchina per cucire è stata progettata e costruita esclusivamente per uso DOMESTICO.

PERICOLO - Per ridurre il rischio di scosse elettriche:

1. Non lasciare incustodita la macchina quando è collegata alla presa di corrente.
2. Staccare sempre questa macchina per cucire dalla presa di corrente dopo averla usata e prima di pulirla.

ATTENZIONE - Per ridurre il rischio di scottature, incendi, scosse elettriche o lesioni a persone:

1. Leggere interamente le istruzioni prima di utilizzare l'apparecchio.
2. Tenere il presente manuale istruzioni in prossimità della macchina pronto per essere consultato all'occorrenza.
3. Utilizzare la macchina in un ambiente al riparo da umidità.
4. Non lasciare usare la macchina come giocattolo: occorre fare molta attenzione quando viene utilizzata nelle vicinanze di bambini.
5. La macchina può essere utilizzata da bambini di età superiore a 8 anni, da persone con capacità fisiche, sensoriali o mentali ridotte o da persone inesperte e con scarsa conoscenza al riguardo. A tale proposito dovranno essere preventivamente istruite circa il corretto utilizzo dell'apparecchio e consapevoli dei rischi ad esso connessi.
6. I bambini non possono giocare con l'apparecchio.
7. La pulizia e la manutenzione dell'apparecchio non possono essere eseguite da bambini senza apposita supervisione.
8. Staccare la spina dalla presa di corrente quando si eseguono operazioni nella zona ago, come infilare/sostituire l'ago, inserire la spolina, sostituire il piedino.
9. Per scollegare la macchina, portare tutti i comandi in posizione OFF ("O"), quindi staccare la spina dalla presa di corrente.
10. Staccare la spina dalla presa di corrente quando si tolgono coperture, si esegue la lubrificazione o quando si effettuano regolazioni indicate in questo manuale.
11. Non utilizzare la macchina all'aperto.
12. Non staccare la spina tirando il cordone ma afferrando la spina stessa.
13. Restituire questa macchina per cucire al centro assistenza più vicino oppure al proprio rivenditore in caso di sostituzione della lampadina LED.

14. Non appoggiare nulla sopra il pedale di comando (reostato).
15. Non utilizzare la macchina con le aperture di ventilazione bloccate; mantenere le stesse ed il pedale di comando liberi da peluria, polvere e stoffa accumulata.
16. Utilizzare esclusivamente un pedale di comando compatibile con la presente macchina. Non utilizzare il pedale se il cavo elettrico risulta danneggiato. In caso fosse danneggiato, sostituirlo immediatamente con uno originale; tale operazione deve essere eseguita da personale qualificato.
17. Il cavo elettrico del pedale di comando non può essere riparato; se risulti danneggiato deve essere necessariamente sostituito con uno nuovo.
18. Non lasciare cadere né inserire alcun oggetto in alcuna apertura/sfiato.
19. Utilizzare il presente apparecchio esclusivamente per l'impiego previsto come descritto in questo manuale istruzioni.

CONSERVARE IL PRESENTE MANUALE ISTRUZIONI

Questo apparecchio è stato progettato e costruito ad esclusivo uso DOMESTICO.

Utilizzare l'apparecchio con temperatura compresa fra 5°C e 40°C.

Temperature più alte o più basse potrebbero comprometterne il funzionamento.



Il presente prodotto, arrivato a ciclo conclusivo di vita, deve essere smaltito e riciclato secondo la legge nazionale di conformità relativa ai prodotti elettrici / elettronici.

In caso di dubbio contattare il proprio rivenditore per informazioni.

GARANZIA

L'apparecchio Necchi acquistato è di ottima qualità ed è stato progettato e prodotto con cura e contro ogni difetto di materiale o fabbricazione.

Il presente prodotto è inteso per uso domestico. Non è consentito l'uso professionale. I prodotti venduti ai consumatori sono coperti dalla garanzia legale di conformità dei beni prevista dal Codice del Consumo detta "Garanzia legale".

Ai sensi di quanto previsto dal codice del consumo, i prodotti venduti a consumatori in Italia sono garantiti - per due anni dalla consegna - per qualsiasi difetto di conformità. La Garanzia legale opera nei confronti del venditore, previa dimostrazione della data di consegna, e copre i soli difetti segnalati al venditore entro due mesi dalla scoperta. In caso di difetto del prodotto Necchi, la Garanzia legale dà diritto al ripristino della conformità del prodotto mediante riparazione o sostituzione senza spese a carico del consumatore il quale può chiedere, a sua scelta, la riparazione o la sostituzione del prodotto, salvo che il rimedio richiesto sia oggettivamente impossibile o eccessivamente oneroso rispetto all'altro.

In alternativa, la Garanzia legale dà diritto a una riduzione del prezzo di acquisto del prodotto difettato o alla risoluzione del contratto se: (i) la riparazione e la sostituzione del prodotto sono impossibili o eccessivamente onerose; (ii) il venditore non ha provveduto alla riparazione o sostituzione entro un termine congruo; oppure (iii) la riparazione o sostituzione precedentemente effettuata ha causato notevoli inconvenienti al consumatore. Un difetto di conformità di lieve entità per il quale non è stato possibile o eccessivamente oneroso esperire i rimedi della riparazione o della sostituzione, non dà diritto alla risoluzione del contratto.

Per l'esercizio della Garanzia legale il consumatore può rivolgersi direttamente al venditore presso cui ha acquistato il prodotto Necchi.

Per un uso corretto del prodotto, il consumatore è invitato a leggere attentamente le istruzioni e avvertenze contenute nel presente "Manuale istruzioni" e/o indicate sul prodotto stesso e ad attenersi scrupolosamente alle indicazioni ivi contenute.

Indice

Introduzione alla macchina	1
Parti principali della macchina	2
Accessori	3
In dotazione.....	3
Optional.....	3
Collegamento della macchina alla rete elettrica	4
Pedale di comando (reostato).....	4
Preparazione alla cucitura	5
Allunga base/vano porta accessori	6
Braccio libero.....	6
Leva alza piedino a due scatti	7
Avvolgimento spolina	8
Inserimento spolina	10
Infilatura superiore	11
Infila ago automatico (modello K432A)	13
Pescare il filo dalla spolina	14
Sostituzione ago	15
Combinazione ago/tessuto/filo	16
Sostituzione piedino premistoffa	17
Rimuovere il piedino premistoffa.....	17
Inserire il piedino premistoffa.....	17
Rimuovere/inserire il supporto piedino.....	17
Inserimento guida bordo/trapunta.....	17
Tensione filo	18
Cucitura di base	19
Scelta del punto	20
Punto dritto	21
Posizione ago punto dritto.....	21
Punto zigzag	22
Regolazione larghezza punto.....	22
Regolazione lunghezza punto.....	22
Iniziare a cucire	23
Consigli utili	25
Leva retro punto.....	25
Cucitura di curve.....	25
Cucitura di angoli.....	26
Cucitura di tessuti elasticizzati.....	26
Cucitura di tessuti leggeri.....	26
Cucitura di tessuti pesanti.....	26
Punti utili	27
Punti elastici	28
Punto dritto elastico.....	28
Punto zigzag elastico.....	28
Cucitura nastro elastico	29
Punto soprappiù	30

Orlo invisibile	31
Realizzazione asola 4 tempi.....	32
Asola su tessuti elasticizzati.....	33
Cucitura bottone.....	34
Inserimento cerniera lampo.....	35
Cucitura cerniera lampo centrale.....	35
Cucitura cerniera lampo laterale.....	36
Arricciatura.....	37
Punto smock.....	38
Realizzazione monogrammi, rammendo e ricamo a mano libera.....	39
Monogrammi.....	39
Rammendo.....	40
Ricamo a mano.....	40
Quilting	41
Utilizzo della guida bordo/trapunta.....	41
Cucitura patchwork.....	41
Punto smock.....	42
Appliqué.....	43
Fagoting	43
Punto smerlo	44
Orlo smerlo.....	44
Punto conchiglia.....	44

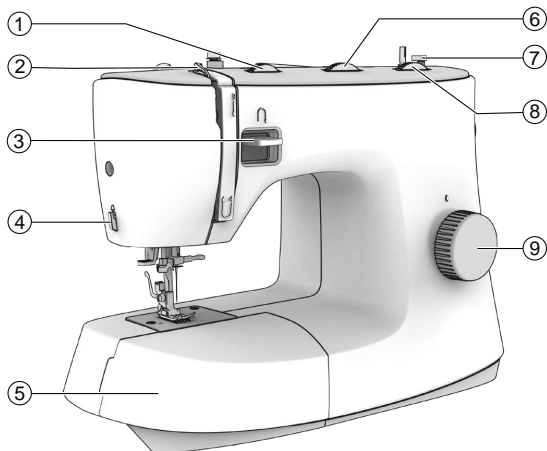
Cura e manutenzione / Individuazione guasti	45
--	-----------

Cura e manutenzione.....	46
Pulizia delle superfici.....	46
Rimuovere la placca ago	46
Pulizia griffa trasporto.....	46
Pulizia e lubrificazione vano crochet.....	47
Individuazione guasti.....	48

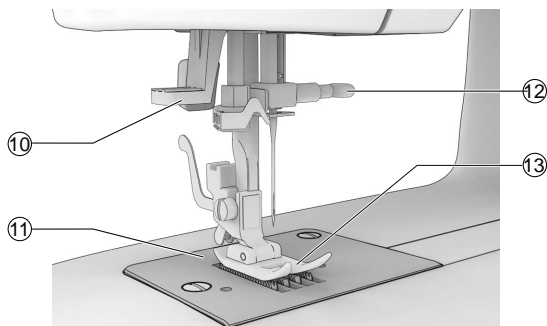


Introduzione alla macchina

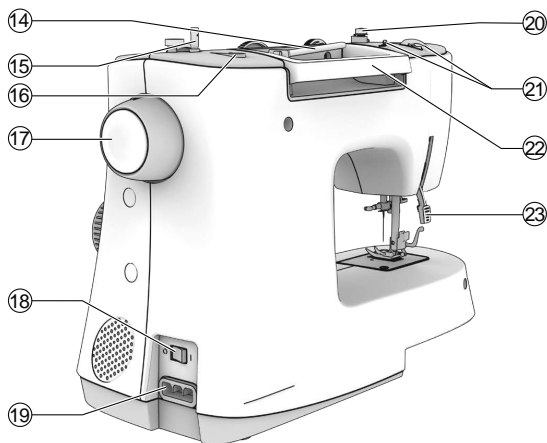
Parti principali della macchina



1. Selettore tensione filo superiore (pag. 18)
2. Leva tendi filo
3. Leva retro punto (pag. 25)
4. Taglia filo laterale (pag. 24)
5. Allunga base/vano porta accessori (pag. 6)
6. Selettore larghezza punto (modello K432A) (pag. 20)
7. Fermo avvolgi spolina (pag. 8)
8. Selettore lunghezza punto (modelli K417A e K432A) (pag. 20)
9. Selettore punto (pag. 20)

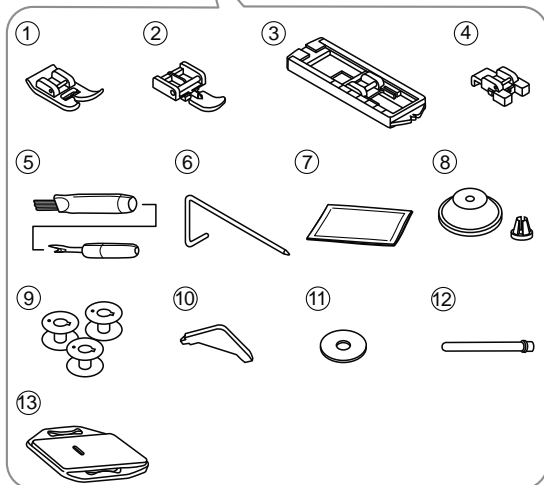
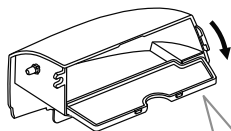


10. Infilare ago automatico (modello K432A) (pag. 13)
11. Placca ago (pag. 47)
12. Vite morsetto ago (pag. 15)
13. Piedino premistoffa (pag. 17)
14. Porta spola orizzontale (pag. 11)
15. Perno avvolgi spolina (pag. 8)
16. Foro porta spola ausiliario
17. Volantino



18. Interruttore accensione (pag. 4)
19. Presa di corrente (pag. 4)
20. Guidafile avvolgi spolina (pag. 8)
21. Guidafile superiore
22. Maniglia di trasporto
23. Leva alza piedino (pag. 7)

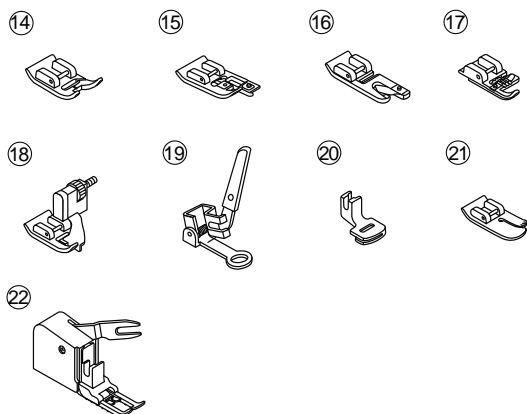
Accessori



Gli accessori inclusi sono riposti all'interno del vano porta accessori

❖ Accessori in dotazione

1. Piedino standard (montato sulla macchina)
2. Piedino cerniera lampo
3. Piedino asola
4. Piedino cucitura bottone
5. Apri asola/scucitore/spazzolina
6. Guida bordo/trapunta
7. Set di aghi (3 aghi misura 90/14)
8. Ferma spola (grande e piccolo)
9. Spoline (4x) (1x inserita nella capsula)
10. Cacciavite a L
11. Feltro anti scivolo spola
12. Porta spola ausiliario
13. Piastra esclusione trasporto



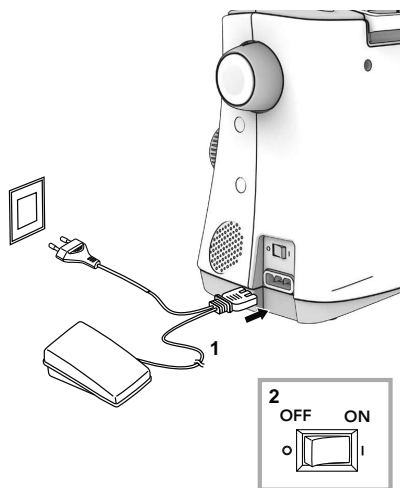
❖ Accessori optional

14. Piedino punti satin
15. Piedino soprappetto
16. Piedino orlo arrotolato
17. Piedino cordoncino
18. Piedino orlo invisibile
19. Piedino ricamo/rammendo
20. Piedino arricciatore
21. Piedino punto dritto
22. Piedino doppio trasporto

Note

Per acquistare piedini ed accessori optional, fare riferimento al proprio rivenditore di fiducia

Collegamento della macchina alla rete elettrica



⚠ Attenzione

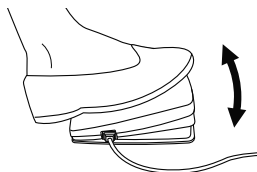
Portare l'interruttore di accensione su OFF ("O") e staccare la presa di corrente a muro quando la macchina non viene utilizzata oppure prima di sostituire o inserire parti.

Prima di collegare la macchina alla presa di corrente accertarsi che tensione e frequenza indicate sulla targa dati corrispondano a quelle della rete.

Appoggiare la macchina su una superficie stabile.

1. Collegare la macchina alla presa di corrente come illustrato nella figura a fianco.
2. Portare l'interruttore di accensione su ON ("I").

La lampadina LED si illumina non appena si porta l'interruttore di accensione su ON ("I").



❖ Pedale di comando (reostato)

A macchina spenta, inserire la presa del pedale di comando (reostato) all'interno del connettore della macchina.

Per avviare la macchina portare l'interruttore di accensione su ON ("I") e premere con il piede sul pedale esercitando una leggera pressione: più a fondo si preme, maggiore è la velocità di cucitura.

Rilasciando il pedale la cucitura si arresta.

Premendo a fondo una sola volta sul pedale e rilasciandolo subito dopo, è possibile alzare/abbassare l'ago rispetto alla sua posizione di arresto (in alto oppure in basso).

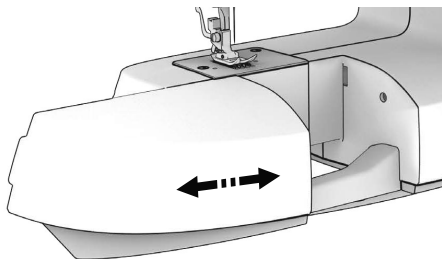
Note

Per qualsiasi dubbio circa il collegamento della macchina per cucire alla propria rete elettrica locale, rivolgersi ad un elettricista qualificato.



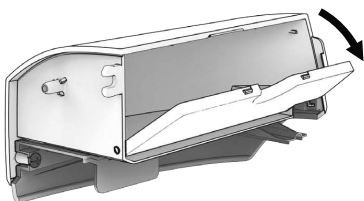
Preparazione alla cucitura

Allunga base/vano porta accessori

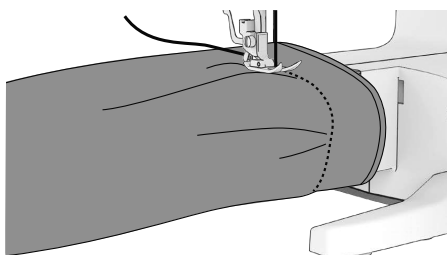


Per estrarre l'allunga base dalla sua sede, tirarlo verso sinistra facendolo scorrere verso l'esterno.

Per inserire l'allunga base nella sua sede, farlo scivolare verso destra fino a sentire un click di avvenuto innesto.



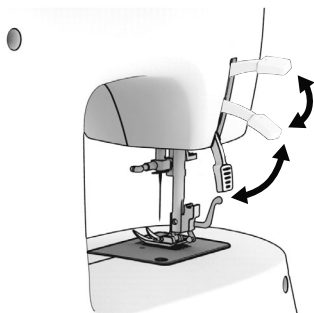
La parte anteriore dell'allunga base viene utilizzata per riporre gli accessori forniti in dotazione. Per aprire lo sportellino del vano tirarlo in basso.



❖ Braccio libero

Rimuovere l'allunga base per trasformare il piano di appoggio in braccio libero così da eseguire con facilità orli tubolari su pantaloni, maniche, polsini, indumenti da neonato, eccetera.

Leva alza piedino a due scatti



La leva alza piedino permette di alzare/abbassare il piedino premistoffa.

Per inserire un tessuto particolarmente spesso sotto al piedino premistoffa, potrebbe rendersi necessario disporre di un'alzata supplementare rispetto a quella standard.

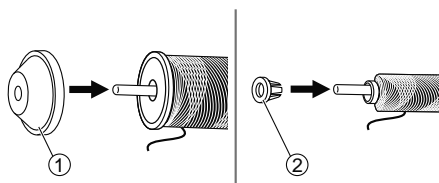
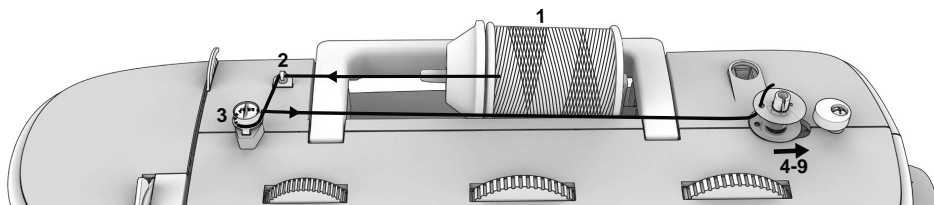
Per fare ciò sollevare la leva alza piedino esercitando una leggera pressione verso l'alto, oltre la sua posizione normale.

Note

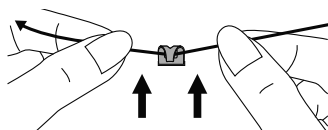
Per procedere all'operazione sopra descritta accertarsi che l'ago sia nella sua posizione più elevata.

Avvolgimento spolina

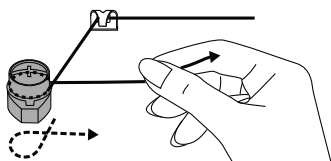
Seguire la sequenza di numerazione sotto descritta e le corrispondenti illustrazioni. La corretta esecuzione dell'infilatura della macchina è indispensabile al fine di garantire una cucitura regolare ed evitare difetti di vario genere.



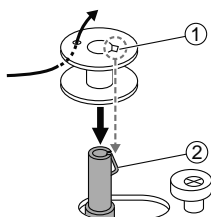
1. Posizionare il rocchetto di filo ed il ferma spola all'interno del porta spola orizzontale. Scegliere il ferma spola (grande o piccolo) in base al diametro del rocchetto di filo spingendolo contro il rocchetto fino a farlo aderire ad esso.
① Ferma spola grande
② Ferma spola piccolo



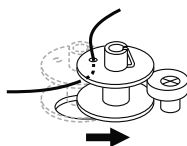
2. Portare il filo del rocchetto al guidafile superiore e prendendolo fra pollice ed indice di entrambe le mani, passarlo sotto al relativo incavo.



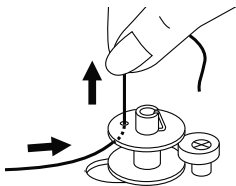
3. Avvolgere il filo in senso orario intorno al guidafile avvolgi spolina.



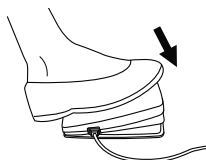
4. Inserire il capo del filo all'interno del foro laterale della spolina come mostrato in figura a fianco. Inserire la spolina vuota all'interno del perno avvolgi spolina facendo in modo che il suo foro sia allineato alla molla del perno stesso.
① Foro spolina
② Molla perno avvolgi spolina



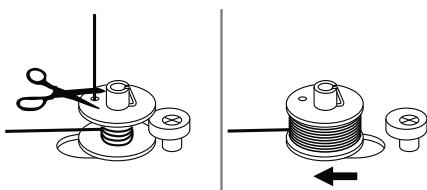
5. Spingere la spolina verso destra fino a toccare il relativo fermo.



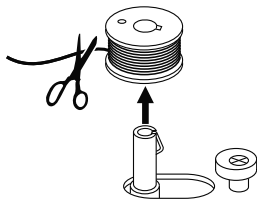
6. Trattene il capo del filo fra indice e pollice.



7. Avviare la macchina attraverso il pedale di comando (reostato).



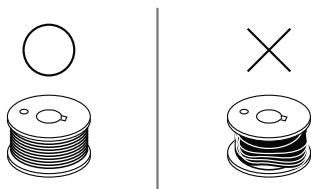
8. Dopo avere avvolto qualche giro, fermare la macchina e tagliare il filo in eccesso che fuoriesce dal foro della spolina; avviare nuovamente per proseguire il riempimento. Quando la spolina sarà piena, gira lentamente; a quel punto rilasciare il piede per arrestare la macchina. Riportare il perno avvolgi spolina verso sinistra.



9. Tagliare il filo e rimuovere la spolina dal perno avvolgi spolina.

Note

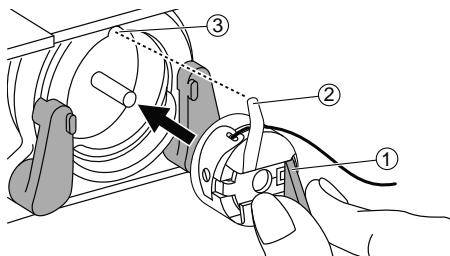
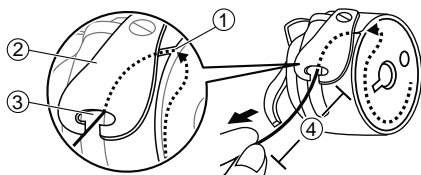
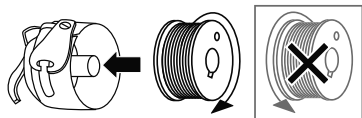
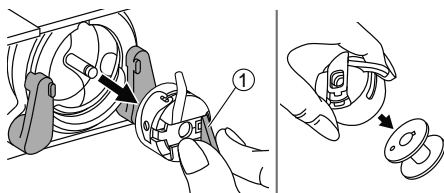
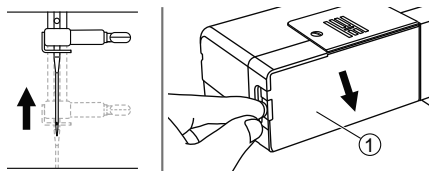
Quando il perno avvolgi spolina è spostato a destra in modalità di avvolgimento, il volantino è bloccato e non è possibile avviare la macchina. Per ripristinare la cucitura è necessario portare il perno avvolgi spolina verso sinistra.



Note

Accertarsi di avvolgere la spolina correttamente al fine di evitare la rottura dell'ago e garantire una tensione bilanciata del filo.

Inserimento spolina



⚠ Attenzione

Portare l'interruttore su OFF ("O").

Quando si inserisce/rimuove la spolina, l'ago deve trovarsi nella sua posizione più elevata.

Rimuovere l'allunga base/vano porta accessori ed aprire lo sportello porta spolina.

① Sportello porta spolina

Afferrare la linguetta della capsula per estrarre la spolina dal crochet. Liberarla dalla capsula spolina.

① Linguetta capsula spolina

Tenere la capsula con la mano sinistra; inserire la spolina con la mano destra all'interno della capsula facendo in modo che il filo si srotoli in senso orario.

Passare il filo sotto la fessura posta sul bordo della capsula e sotto la relativa listella laterale a molla fino a raggiungere l'apertura centrale a U. Tirare fuori il filo lasciando circa 10 cm di scarto.

① Fessura capsula

② Listella a molla

③ Apertura a U

④ 10 cm filo di scarto

Inserire la capsula nel vano crochet afferrando la linguetta e in modo che il perno verticale si incastrì con un click al relativo incavo del vano crochet. Chiudere lo sportello porta spolina.

① Linguetta capsula spolina

② Perno verticale capsula

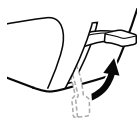
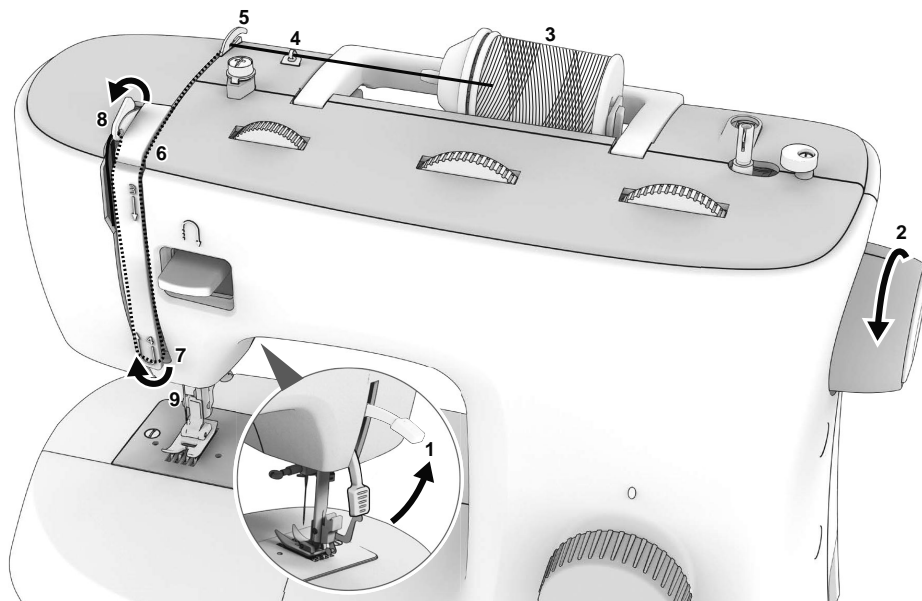
③ Incavo vano crochet

Note

Se la capsula spolina non è correttamente inserita all'interno del vano crochet, salterà fuori non appena si avvia la macchina.

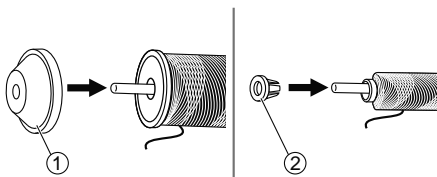
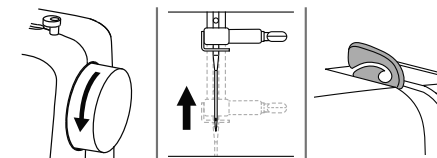
Infilatura superiore

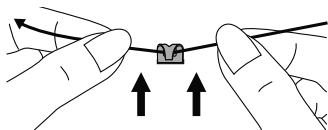
Seguire la sequenza di numerazione sotto descritta e le corrispondenti illustrazioni. La corretta esecuzione dell'infilatura della macchina è indispensabile al fine di garantire una cucitura regolare ed evitare difetti di vario genere.



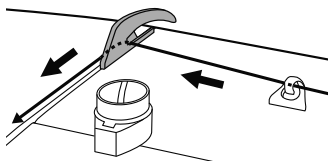
⚠ Attenzione
Portare l'interruttore su OFF ("O").

1. Sollevare la leva alza piedino.
2. Ruotare il volantino verso sè per portare l'ago nella sua posizione più elevata.
3. Posizionare il rocchetto di filo ed il ferma spola all'interno del porta spola orizzontale. Scegliere il ferma spola (grande o piccolo) in base al diametro del rocchetto di filo spingendolo contro il rocchetto fino a farlo aderire ad esso.
 - ① Ferma spola grande
 - ② Ferma spola piccolo

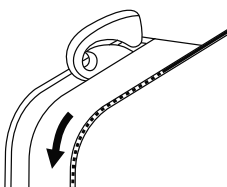




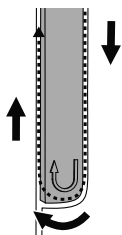
4. Portare il filo del rocchetto al guidafile superiore e prendendolo fra pollice ed indice di entrambe le mani, passarlo sotto al relativo incavo.



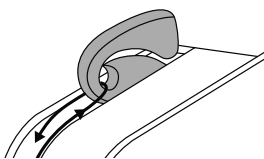
5. Tirare ancora il filo in avanti fino a raggiungere il secondo guidafile superiore; passarci il filo dietro come mostrato nella figura a fianco.



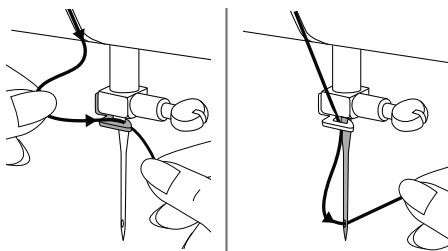
6. Continuare guidando il filo in basso lungo la fessura di destra dei dischi tensione.



7. Passare il filo sotto la molla tendifilo quindi di nuovo in alto lungo la fessura di sinistra come mostrato nella figura a fianco.



8. Arrivati in alto passare il filo dietro l'apertura della leva tendifilo. Seguire portando il filo in basso.



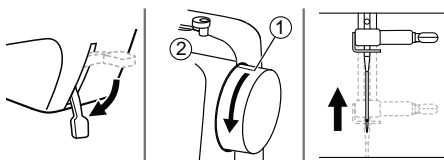
9. Passare il filo all'interno del guidafile inferiore posto sotto al morsetto ago.

Infilare il filo all'interno della cruna dell'ago facendolo passare da davanti a dietro; lasciare circa 10 cm di filo di scarto dietro il piedino.

Infila ago automatico (modello K432A)

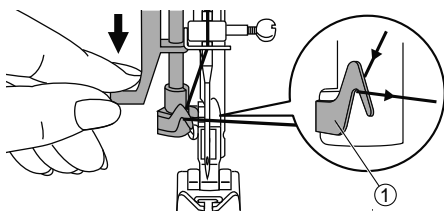
▲ Attenzione

Portare l'interruttore su OFF ("O").



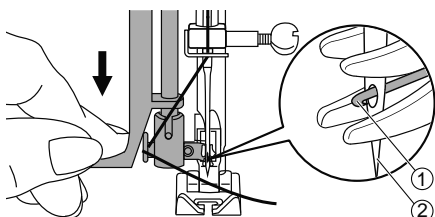
Abbassare la leva alza piedino.
Portare l'ago in alto ruotando il volantino verso sè;
la freccia disegnata sul volantino deve combaciare con la linea posta sulla scocca laterale.

- ① Freccia volantino
- ② Linea scocca laterale



Abbassare lentamente la leva infila ago e contemporaneamente appoggiare il filo sotto il suo guida-filo facendolo passare da destra verso sinistra.

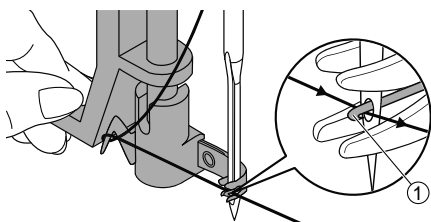
- ① Guidafile infila ago automatico



Continuare abbassando fino in fondo la leva infila ago per consentire all'uncino di ruotare in avanti.

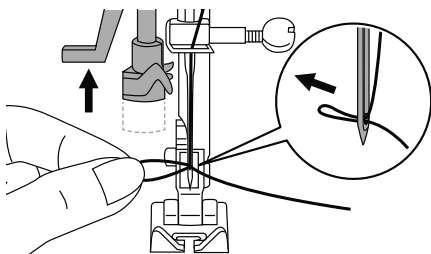
L'uncino girando si posiziona davanti la cruna dell'ago e subito dopo si inserisce al suo interno per predisporre l'infilatura automatica.

- ① Uncino infila ago
- ② Cruna dell'ago



Passare il filo sotto l'uncino posizionato al di qua della cruna dell'ago.

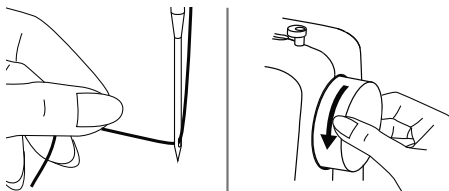
- ① Uncino infila ago



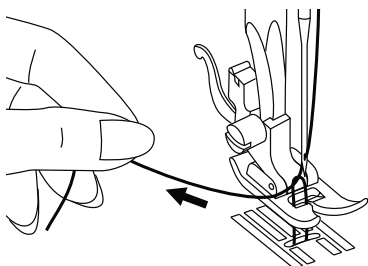
Continuando a trattenere il filo, rilasciare la leva infila ago e tirare indietro il cappio che si è formato dietro la cruna dell'ago.

Lasciare circa 10 cm di filo di scarto dietro il piedino.

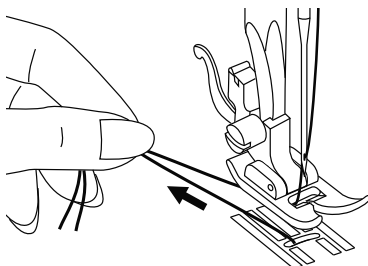
Pescare il filo dalla spolina



Tenere fra indice e pollice della mano sinistra il filo dell'ago; ruotare il volantino verso sé di un giro completo (l'ago deve scendere e salire) in modo da consentire all'ago di scendere nel crochet e al suo ritorno, tirare il filo verso l'esterno.



Tirare delicatamente il filo che fuoriesce dalla spolina sottostante, visibile attraverso un piccolo cappio che fuoriesce dalla placca ago.



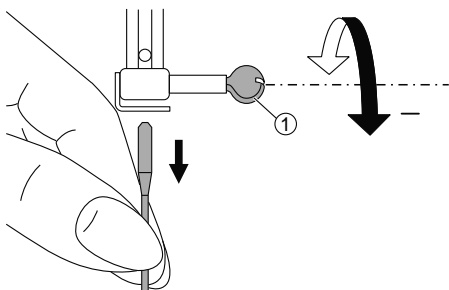
Portare il filo dell'ago e il filo della spolina sotto e dietro il piedino premistoffa lasciando circa 10 cm di filo di scarto.

Note

Per iniziare a cucire seguire le istruzioni riportate a pagina 23 relative al paragrafo "Iniziare a cucire".

Sostituzione ago

Per evitare difetti e malfunzionamento, si raccomanda di sostituire regolarmente l'ago anche se non mostra segni apparenti di usura e di controllarne periodicamente il suo stato.

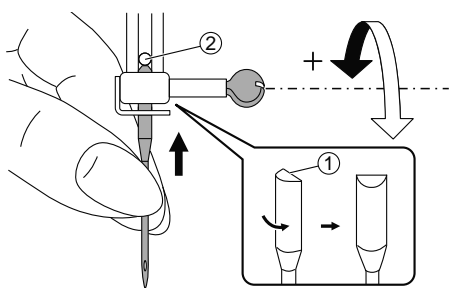


⚠ Attenzione

Portare l'interruttore su OFF ("0").

Ruotare il volantino verso sè per portare l'ago nella sua posizione più elevata; allentare la vite del morsetto ago per rimuoverlo.

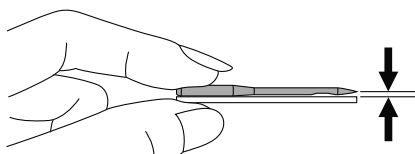
① Vite morsetto ago



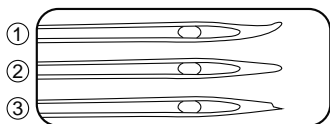
Inserire l'ago in modo che la parte piatta dello stelo sia rivolta dietro.

Spingere l'ago all'interno e in fondo al canale del morsetto ago fino a raggiungere il relativo fermo. Stringere la vite del morsetto ago.

- ① Parte piatta dello stelo
- ② Fermo del morsetto ago




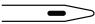


L'ago deve essere in condizioni perfette.



Difetti più diffusi di un ago:

- ① ago piegato
- ② ago spuntato
- ③ ago scheggiato

Combinazione ago/tessuto/filo

MISURA AGO	TESSUTO	FILO
9-11 (65-75) 	Leggero cotone leggero, voile, seta, garza, organza, taffetà, pizzo, raso, tulle, crepe, mussola, fodera, geogette, shantung.	Cotone, nylon, poliestere, cotone ritorto.
12(80) 	Medio cotone, satin, maglina, tricot, jersey, lino, batista, fresco lana.	Cotone, nylon, poliestere, cotone ritorto.
14 (90) 	Medio/pesante cotone, lana, velluto a coste, jeans, denim, tweed, broccato.	Cotone, nylon, poliestere, cotone ritorto, cotone in fibra naturale.
16 (100) 	Pesante tela, lana, tende da esterno, tessuto trapuntato, tessuto da tappezzeria, canapa, tessuto nautico.	Cotone, poliestere, cotone ritorto, cotone in fibra naturale.

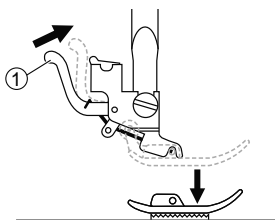
Note

1. Generalmente filati sottili (più alto è il numero e più sottile è il filo) e aghi sottili (più alto è il numero e più spesso è l'ago) si utilizzano su tessuto da medio a leggero.
2. Eseguire una prova con ago e filo prescelti, su un campione di tessuto di scarto identico a quello in cui si intende eseguire la cucitura finale.
3. Utilizzare lo stesso filo per ago e spolina e inserire il piedino premistoffa adatto alla cucitura.
4. Utilizzare uno stabilizzatore di rinforzo da posizionare sul retro di tessuto specialmente su tessuti elasticizzati quali maglia/maglina/jeersey.
5. Utilizzare ago misura 90/14 per cuciture su tessuto da medio a pesante come ad esempio denim, jeans, feltro oppure in presenza di tessuto rinforzato con stabilizzatore. Utilizzare ago misura 75/11 per cuciture su tessuto sintetico da medio a leggero.
6. Normalmente il filo utilizzato per l'ago dovrebbe essere lo stesso di quello della spolina.

Sostituzione piedino premistoffa

▲ Attenzione

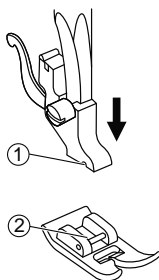
Portare l'interruttore su OFF ("0").



❖ Rimuovere il piedino premistoffa

Portare l'ago nella sua posizione più elevata; sollevare la leva alza piedino. Sganciare il piedino premistoffa premendo l'apposita leva di rilascio posta dietro al supporto piedino.

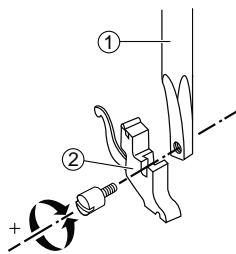
- ① Leva rilascio piedino



❖ Inserire il piedino premistoffa

Selezionare il piedino desiderato e posizionarlo in modo che il perno centrale orizzontale si trovi sotto la scanalatura del supporto piedino; abbassando la leva alza piedino si aggancia automaticamente.

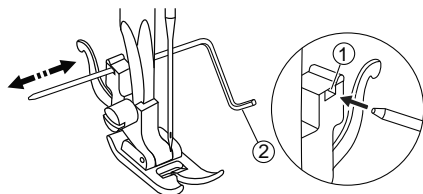
- ① Scanalatura supporto piedino
- ② Perno centrale piedino



❖ Rimuovere/inserire il supporto piedino

Per inserire piedini speciali potrebbe rendersi necessario rimuovere il supporto del piedino. Sollevare la leva alza piedino ed allentare la vite che unisce il supporto piedino alla barra ago. Per il suo inserimento procedere in senso inverso.

- ① Barra ago
- ② Supporto piedino premistoffa



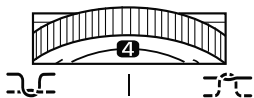
❖ Inserimento guida bordo/trapunta

Inserire la guida bordo/trapunta all'interno dell'apposita fessura posta sopra al supporto piedino. Regolare la guida in base alla distanza desiderata.

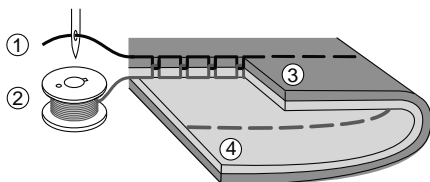
- ① Fessura supporto piedino
- ② Guida bordo/trapunta

Tensione filo

La tensione del filo deve essere perfettamente bilanciata per garantire una cucitura regolare. E' possibile regolare la tensione se necessario regolando il selettore tensione filo superiore.

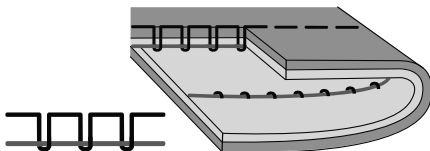


Impostazione tensione standard: "4".

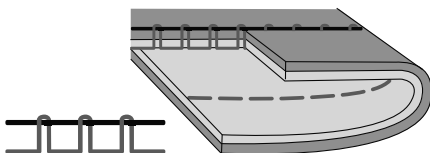


La tensione del filo è corretta quando il filo superiore e quello della spolina si intrecciano approssimativamente al centro del tessuto.

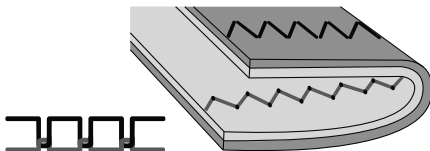
- ① Filo superiore
- ② Filo spolina
- ③ Dritto del tessuto
- ④ Rovescio del tessuto



Quando il filo superiore è visibile sul rovescio del tessuto, portare il selettore della tensione su un numero più alto per stringere la tensione.



Quando il filo della spolina è visibile sul dritto del tessuto, portare il selettore della tensione su un numero più basso per allentare la tensione.

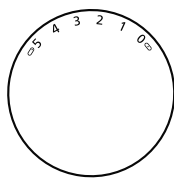
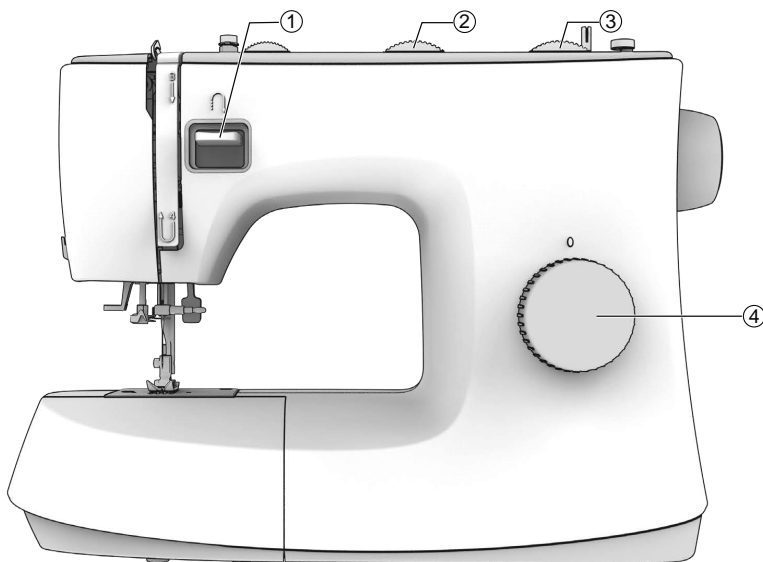


La tensione corretta per il punto zigzag dovrebbe essere leggermente più lenta rispetto a quella utilizzata per il punto dritto. Il risultato migliore si ottiene quando il filo superiore è leggermente visibile sul rovescio del tessuto.

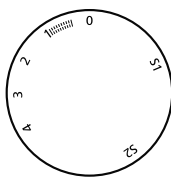
The image features an abstract composition of overlapping triangles in various shades of gray, ranging from light to dark. The triangles are scattered across the page, with some overlapping others, creating a sense of depth and movement. The overall effect is a modern, minimalist aesthetic. The text 'Cucitura di base' is positioned in the center-right area of the page, with a vertical bar to its left.

| Cucitura di base

Scelta del punto



②



③

Per impostare il punto prescelto, ruotare l'apposito selettore (in senso orario oppure antiorario) fino a raggiungere il punto desiderato.

Per il punto dritto impostare il selettore punto su "0". Regolare all'occorrenza la lunghezza punto attraverso l'apposito selettore (modelli K417A e K432A).

Per il punto zigzag impostare il selettore punto su "0" (modello K417A) oppure "5" (modelli K408A e K432A).

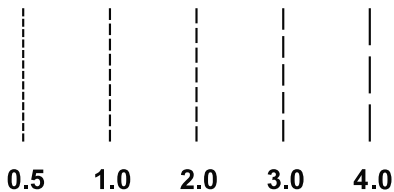
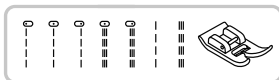
Regolare all'occorrenza la lunghezza punto (modelli K417A e K432A) e la larghezza punto (modello K432A) attraverso gli appositi selettori.

Per la selezione degli altri punti, ruotare il selettore lunghezza punto su "S1" (modelli K417A e K432A) oppure su "S2" (modello K432A).

Regolare eventualmente la larghezza punto (modello K432A) attraverso l'apposito selettore.

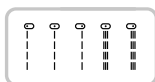
- ① Leva retro punto
- ② Selettore larghezza punto (modello K432A)
- ③ Selettore lunghezza punto (modelli K417A e K432A)
- ④ Selettore punto

Punto dritto



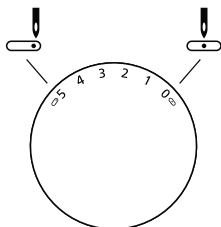
Utilizzare il piedino standard.

La lunghezza punto (modelli K417A e K432A) diminuisce avvicinandosi a "0" e aumenta avvicinandosi a "4".
Generalmente più il tessuto e l'ago sono sottili più la lunghezza punto dovrebbe aumentare.



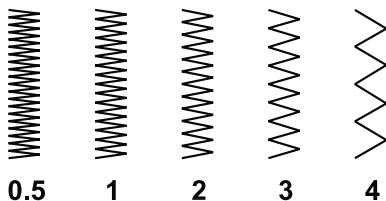
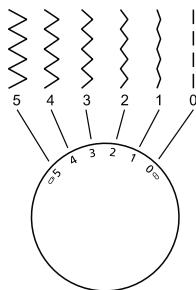
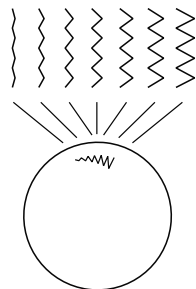
❖ Posizione ago punto dritto

Utilizzare il selettore punto per stabilire la posizione ago punto dritto (modelli K408A e K417A).



Utilizzare il selettore larghezza punto (modello K432A) per stabilire la posizione ago punto dritto. Impostando "5" la posizione ago è a destra. Impostando "0" la posizione ago è al centro.

Punto zigzag



❖ Regolazione larghezza punto

Per regolare la larghezza zigzag (modello K417A) impostare il selettore punto su zigzag in base all'ampiezza desiderata riportata sul selettore stesso.

La regolazione larghezza punto sul modello K417A è prevista esclusivamente utilizzando il punto zigzag.

Utilizzare il selettore larghezza punto (modello K432A) per regolare la larghezza punto zigzag. La larghezza punto diminuisce avvicinandosi a "0" e aumenta avvicinandosi a "5".

Il modello K432A permette di regolare la larghezza punto su tutti i programmi selezionati.

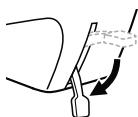
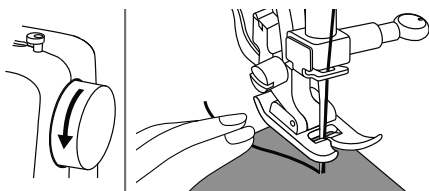
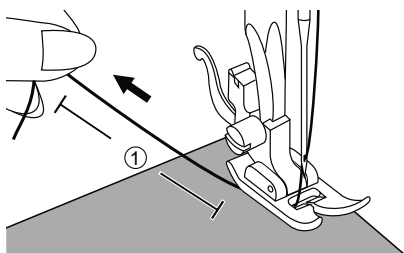
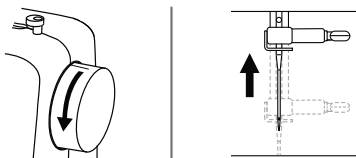
❖ Regolazione lunghezza punto

Utilizzare il selettore lunghezza punto (modelli K417A e K432A) per regolare la lunghezza punto. La lunghezza punto diminuisce avvicinandosi a "0" e aumenta avvicinandosi a "4".

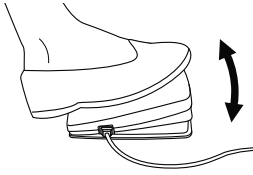
Impostando la lunghezza punto su "2,5" o meno si ottengono punti satin molto fitti.

Iniziare a cucire

Utilizzare il piedino premistoffa consigliato in base alla cucitura da eseguire e riferirsi alla tabella riportata a pagina 16 circa la giusta combinazione di ago/tessuto/filo.



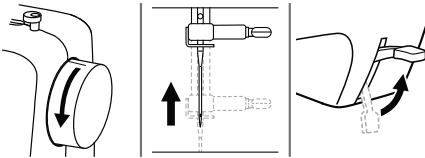
1. Portare l'interruttore su ON ("I").
2. Ruotare il volantino verso sè per portare l'ago nella sua posizione più elevata.
3. Sollevare la leva alza piedino.
Ruotare il selettore punto sul punto desiderato.
4. Posizionare l'indumento sotto al piedino premistoffa; passare il filo superiore e quello della spolina sotto al piedino lasciando dietro di esso circa 10 cm di filo di scarto.
① 10 cm filo di scarto
5. Ruotare il volantino verso sè per abbassare l'ago nel tessuto.
6. Abbassare la leva alza piedino.



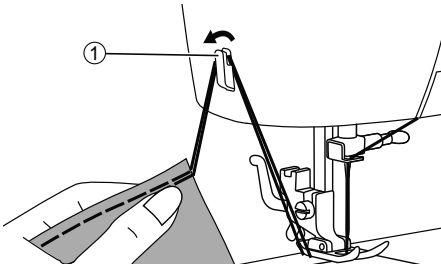
7. Premere leggermente il pedale di comando (reostato) ed iniziare a cucire guidando delicatamente il tessuto durante la cucitura.

Note

E' possibile fermare il punto all'inizio della cucitura premendo la leva retro punto. Seguire le istruzioni riportate alla pagina seguente relative al paragrafo "Consigli utili".



8. Terminata la cucitura, rilasciare il pedale di comando (reostato), ruotare il volantino verso sè e rimuovere la stoffa da sotto al piedino.



9. Guidare il tessuto verso la scocca laterale sinistra fino a raggiungere il taglia filo laterale. Tagliare il filo superiore e quello della spolina.

① Taglia filo laterale

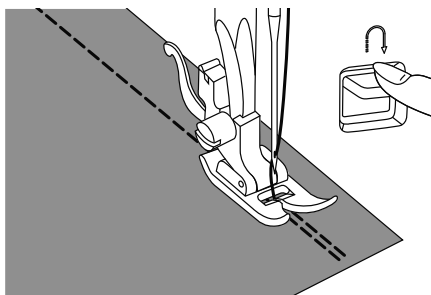
Consigli utili

Di seguito vengono descritti vari accorgimenti ed impostazioni che permettono di realizzare al meglio progetti di cucito ed evitare difetti e malfunzionamento della macchina.

Prima di iniziare a cucire eseguire una prova su un campione di scarto identico al tessuto su cui si intende eseguire la cucitura finale; i risultati dipendono dal tipo di tessuto e al punto prescelto.

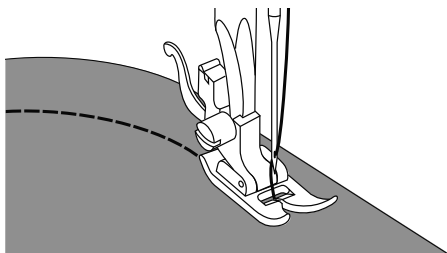
Prima di iniziare a cucire eseguire una prova su un campione di scarto identico al tessuto su cui si intende eseguire la cucitura finale regolando tensione del filo superiore, larghezza e lunghezza punto.

Per una buona riuscita del progetto finale, tenere in considerazione le varianti punto prescelto, tensione del filo, lunghezza e larghezza punto, strati di tessuto da cucire, abilità nelle operazioni di cucitura.



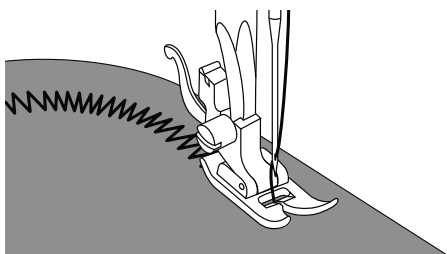
❖ Leva retro punto

La leva retro punto viene utilizzata per fermare il punto all'inizio e alla fine della cucitura. Premendo la leva la macchina cuce all'indietro (rinforzo punto); rilasciando la leva la macchina cuce in avanti. Per eseguire la fermatura del punto eseguire 4-5 punti all'indietro.

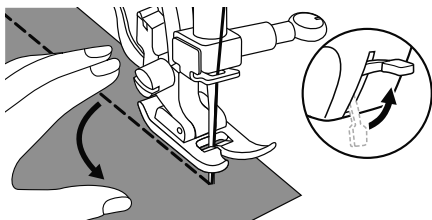


❖ Cucitura di curve

Cucire a velocità ridotta guidando contemporaneamente il tessuto lungo la curva da seguire.



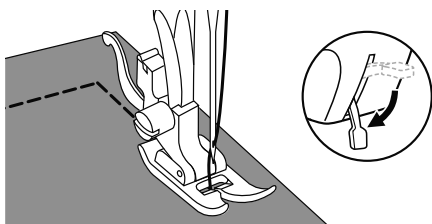
Selezionando il punto zigzag si raccomanda di impostare una lunghezza punto ravvicinata per facilitare l'operazione di cucitura lungo la curva.



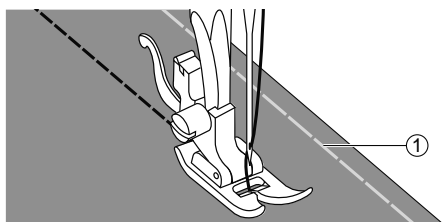
❖ Cucitura di angoli

Fermare la macchina in prossimità del punto in cui si intende girare.

Abbassare l'ago all'interno del tessuto e sollevare la leva alza piedino. Utilizzando l'ago come perno, ruotare il tessuto di 90°.



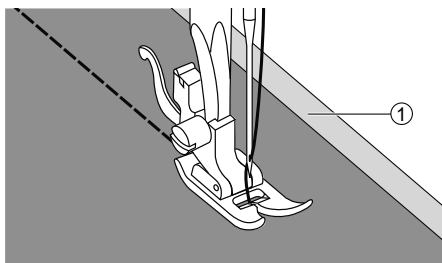
Abbassare la leva alza piedino e continuare a cucire nella nuova direzione.



❖ Cucitura di tessuti elasticizzati

Imbastire i due tessuti dritto contro dritto quindi iniziare a cucire evitando di tirare la cucitura.

① Imbastitura

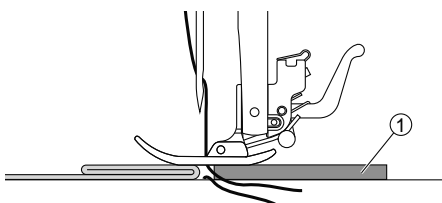


❖ Cucitura di tessuti leggeri

Quando si cuce un tessuto particolarmente leggero, la cucitura potrebbe risultare non allineata oppure la griffa trasporto stentare a scorrere. Utilizzare uno stabilizzatore di sostegno oppure carta velina da posizionare sul rovescio del tessuto.

Una volta terminata la cucitura, strappare lo stabilizzatore/carta velina in eccesso.

① Stabilizzatore/carta velina



❖ Cucitura di tessuti pesanti

Quando si cuciono tessuti spessi la parte anteriore del piedino tende ad impennarsi quando incontra il bordo ribattuto dell'indumento. In questo caso posizionare un pezzo di cartoncino oppure tessuto dello stesso spessore sotto e dietro il piedino per pareggiare il dislivello.

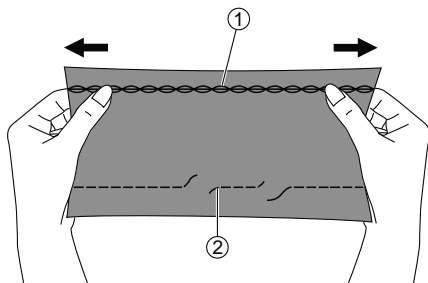
① Cartoncino/pezzo di tessuto



Punti utili

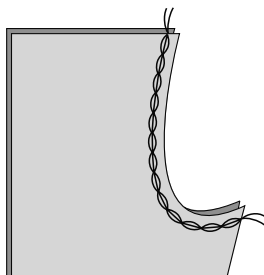
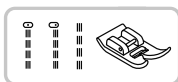
Punti elastici

Utilizzare i punti elastici per eseguire cuciture su tessuti espandibili quali maglina, lycra, jersey, tricot; la consistenza del punto permette al tessuto di estendersi senza strapparsi.



Nella figura a fianco è riportato l'esempio di una cucitura con punto dritto elastico (in cui si nota come il tessuto si accompagna alla cucitura) e più sotto una cucitura dritta strappata (il punto non riesce a sostenere il tessuto elasticizzato).

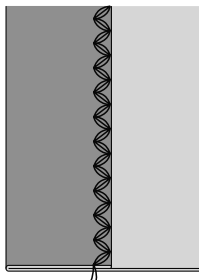
- ① Punto dritto elastico
- ② Punto dritto



Utilizzare il piedino standard.

❖ Punto dritto elastico

Il punto dritto elastico esegue una cucitura tripla; si utilizza per rinforzare parti di indumenti soggette a sollecitazioni, come il cavallo di pantaloni, il giromanica, eccetera. E' anche adatto per cucire borse, zaini e per rinforzare cuciture in genere.



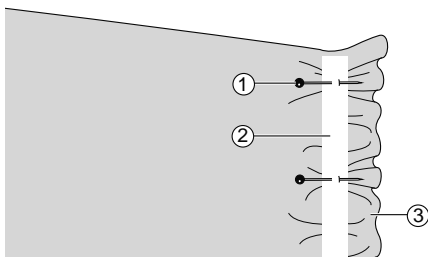
Utilizzare il piedino standard.

❖ Punto zigzag elastico

Il punto zigzag elastico esegue una cucitura tripla; si utilizza per rifinire/rinforzare cuciture su tessuti pesanti oppure per cucire tessuti elasticizzati.

Cucitura nastro elastico

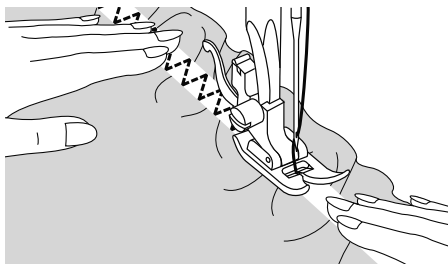
Quando viene cucito un nastro elastico sul polsino di una camicetta oppure intorno al girovita, la misura da tenere in considerazione è quella del nastro elastico teso.



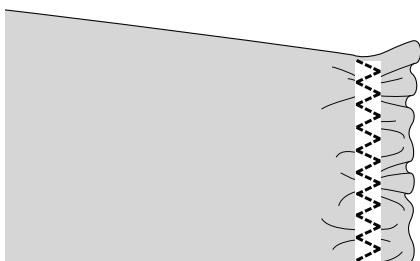
Utilizzare il piedino standard.

Mettere alcuni spilli sul rovescio del tessuto per fermare in posizione il nastro elastico, avendo cura che venga distribuito uniformemente.

- ① Spillo
- ② Nastro elastico
- ③ Rovescio del tessuto



Cucire il nastro elastico sul tessuto esercitando una pressione regolare sia davanti che dietro il piedino premistoffa.



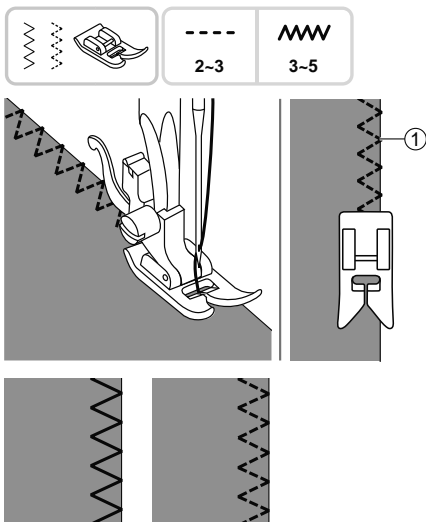
Durante l'operazione si raccomanda di utilizzare entrambe le mani e di mantenere l'andatura di cucitura costante; esercitare sul tessuto una pressione regolare.

Note

Fare attenzione a non passare sopra uno spillo di imbastitura per evitare che l'ago si rompa oppure si spunti.

Punto soprappiglio

Si utilizza per eseguire cuciture sul bordo esterno del tessuto al fine di evitare sfilacciature.



Utilizzare il piedino standard.

Cucire il punto soprappiglio in modo tale che quando l'ago scende, vada a cadere sulla parte più esterna del bordo del tessuto.

① Punto di caduta dell'ago

Note

Il punto soprappiglio può essere eseguito anche utilizzando l'apposito piedino non fornito in dotazione.

Orlo invisibile

Si utilizza per eseguire orli non riconoscibili sul dritto del tessuto. Realizza cuciture su tende, pantaloni, gonne, eccetera.



Utilizzare il piedino standard.

⋯ Punto invisibile tessuti elasticizzati

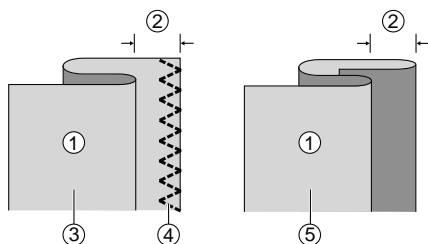
⋯ Punto invisibile tessuti regolari

Note

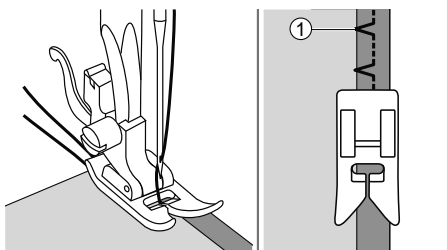
L'orlo invisibile può essere eseguito anche utilizzando l'apposito piedino non fornito in dotazione.

Prima di iniziare a cucire eseguire una prova campione su un tessuto di scarto.

Piegare il tessuto come mostra la figura a fianco con il rovescio rivolto verso l'alto.



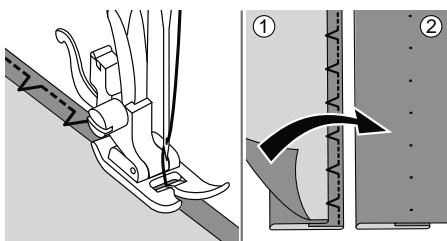
- ① Rovescio del tessuto
- ② 5 mm
- ③ Tessuto pesante da rifinire a soprappitto
- ④ Punto soprappitto di rifinitura
- ⑤ Tessuto leggero da riepagare in sotto



Posizionare il piedino sotto al tessuto.

Ruotare il volantino verso sè e verificare che l'ago scendendo a sinistra riesca a pizzicare una piccola fibra di tessuto.

- ① Punto di caduta dell'ago



Cucire lentamente guidando il tessuto lungo il bordo ripiegato.

Ultimata la cucitura, girare il tessuto come mostrato.

- ① Rovescio del tessuto
- ② Dritto del tessuto

Realizzazione asola 4 tempi

La grandezza dell'asola può essere variata in base al diametro del relativo bottone.

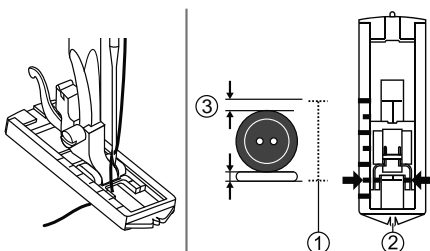
Per eseguire asole su tessuti elasticizzati, si raccomanda di utilizzare un stabilizzatore da posizionare sul rovescio del tessuto. Se necessario allentare la tensione del filo superiore.



Utilizzare il piedino asola.

Note

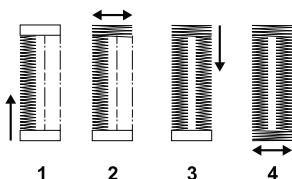
Prima di iniziare a cucire eseguire una prova campione su un tessuto di scarto.



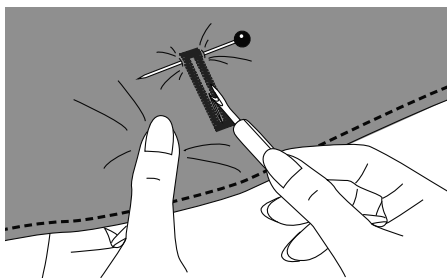
Misurare il diametro del bottone ed aggiungere 3 mm di scarto in modo da facilitarne l'entrata e l'uscita dall'asola; segnare sul tessuto il punto in cui si intende eseguire l'asola.

Posizionare l'indumento sotto il piedino asola in corrispondenza del punto segnato sul tessuto. Abbassare la leva alza piedino avendo cura di allineare lo sperone del centro del piedino asola al punto precedentemente segnato sul tessuto.

- ① Diametro bottone (misura asola)
- ② Sperone centro piedino asola
- ③ 3 mm



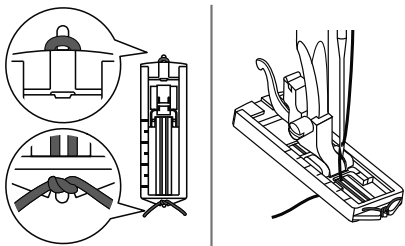
Attraverso il selettore punto eseguire i 4 passaggi che compongono l'asola, procedendo da 1 a 4. Prima di ruotare il selettore per procedere da un passaggio all'altro, accertarsi che l'ago si trovi nella sua posizione più elevata. Per eseguire i passaggi 2 e 4 sono sufficienti 3 o 4 punti di cucitura.



Inserire l'apri asola al centro delle due travette facendo attenzione a non tagliare i fili circostanti. Utilizzare uno spillino da inserire orizzontalmente alla travetta finale come dispositivo di arresto.

Note

Quando si utilizza l'apri asola/scucitore rivolto verso sè, prestare attenzione alla lametta anteriore poichè è estremamente tagliente.



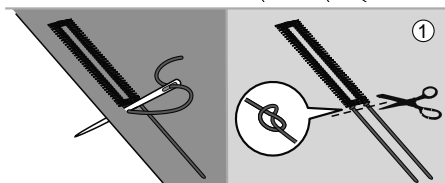
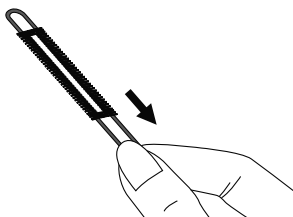
❖ Asola su tessuti elasticizzati

Per realizzare un'asola su tessuto elasticizzato, si raccomanda di utilizzare un cordoncino di rinforzo per delimitare il contorno delle due travette.

Piegare in due il cordoncino per asola e passare il cappio di metà dietro lo sperone posteriore del piedino e le due estremità del filo su quello anteriore; annodare temporaneamente i due fili anteriori. Abbassare la leva alza piedino ed iniziare a cucire.

Regolare la larghezza punto in base allo spessore del cordoncino (modello K432A).

Ultimata la cucitura sfilare delicatamente il cordoncino dall'interno delle due travette. Servendosi di un ago a cruna larga, passare le due estremità del cordoncino sul rovescio del tessuto; annodare le estremità quindi tagliare i fili in eccesso.



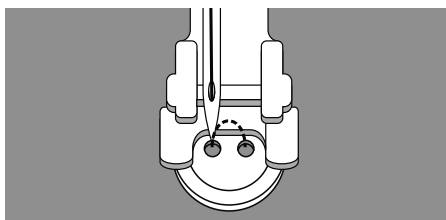
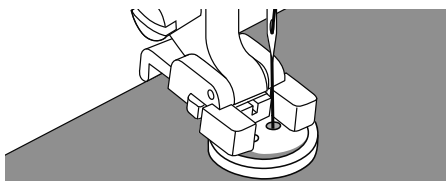
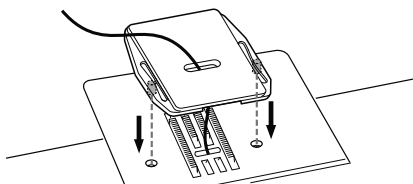
① Rovescio del tessuto

Note

Utilizzare uno stabilizzatore di sostegno da posizionare sul rovescio del tessuto.

Cucitura bottone

E' possibile attaccare bottoni a 2 oppure 4 fori utilizzando la macchina per cucire.



Utilizzare il piedino cucitura bottone insieme alla piastra esclusione trasporto forniti in dotazione.

Inserire la piastra esclusione trasporto sopra la placca ago facendo combaciare i fori di innesto.

Inserire l'indumento sotto il piedino e posizionare il bottone sul punto in cui si intende cucirlo.

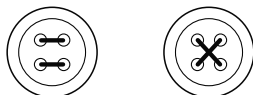
Selezionare il punto dritto e cucire alcuni punti di sicurezza.

Modello K408A:
impostare il punto zigzag dal selettore punto in base alla distanza dei 2 fori.

Modelli K417A e K432A:
impostare il punto zigzag dal selettore punto e regolare la larghezza punto in base alla distanza dei 2 fori.

Ruotare il volantino verso sè per verificare che l'ago spostandosi a destra e a sinistra, entri perfettamente all'interno dei 2 fori del bottone.

Avviare la macchina a bassa velocità e cucire circa 10 punti. Selezionare il punto dritto e cucire alcuni punti di sicurezza.



Per cucire bottoni a 4 fori ripetere l'operazione come sopra descritto. Si può scegliere la variante cucitura orizzontale oppure diagonale.

Ultimata la cucitura, rimuovere la piastra esclusione trasporto.

Inserimento cerniera lampo

Il piedino può essere inserito sulla guida destra oppure sinistra in base alla cerniera da cucire. Permette di cucire vicino i dentini della cerniera senza andarci sopra.

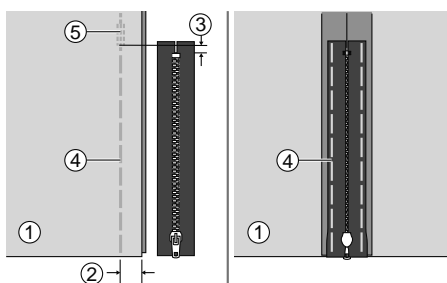


Utilizzare il piedino cerniera lampo.

▲ Attenzione

Prima di cucire ruotare il volantino verso sè per assicurarsi che l'ago scendendo non colpisca il piedino. La scelta di un punto che non sia quello dritto causa la rottura dell'ago.

Assicurarsi che l'ago scendendo non colpisca i dentini della cerniera lampo altrimenti potrebbe causare la rottura dell'ago.

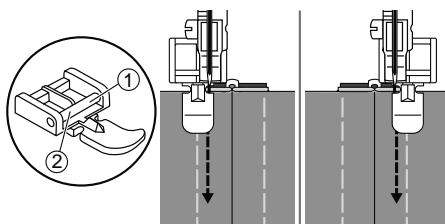


❖ Cucitura cerniera lampo centrale

Posizionare il tessuto dritto contro dritto. Eseguire una cucitura di rinforzo di 5 mm ad una distanza di circa 2 cm dal bordo esterno destro del tessuto. Aumentare la lunghezza punto (modelli K417A e K432A) e portare il selettore tensione a 2; cucire un'imbastitura lungo tutta la restante lunghezza.

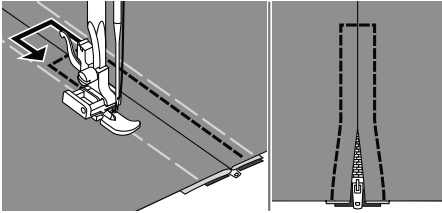
Aprire la cucitura e premerla per distenderla. Posizionare la cerniera lampo con il rovescio rivolto verso sè e i dentini allineati al bordo ripiegato. Cucire un'imbastitura lungo il nastro della cerniera.

- ① Rovescio del tessuto
- ② 2 cm
- ③ 5 mm
- ④ Imbastitura
- ⑤ Retro punto

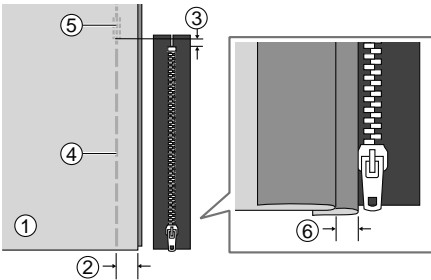


Inserimento cerniera lampo

- ① Fissare il piedino al perno di sinistra per cucire il lato destro della cerniera lampo.
- ② Fissare il piedino al perno di destra per cucire il lato sinistro della cerniera lampo.



Eseguire una cucitura a 45° girando orizzontalmente sopra la parte finale della cerniera lampo.

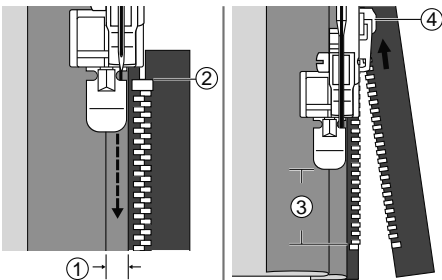


❖ Cucitura cerniera lampo laterale

Posizionare il tessuto dritto contro dritto. Eseguire una cucitura di rinforzo di 5 mm ad una distanza di circa 2 cm dal bordo esterno destro del tessuto. Aumentare la lunghezza punto (modelli K417A e K432A) e portare il selettore tensione a 2; cucire un'imbastitura lungo tutta la restante lunghezza.

Ripiegare in sotto di 3 mm il bordo sinistro sul dritto del tessuto.

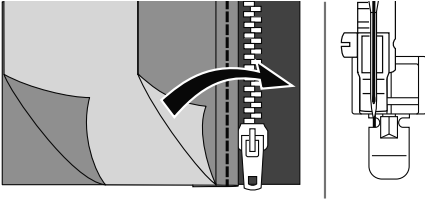
- ① Rovescio del tessuto
- ② 2 cm
- ③ 5 mm
- ④ Imbastitura
- ⑤ Retro punto
- ⑥ 3 mm



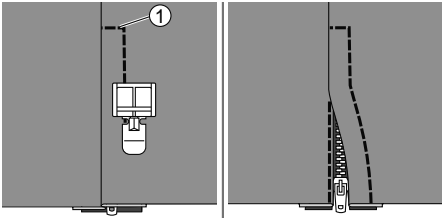
Fissare il piedino al perno di destra per cucire il lato sinistro della cerniera lampo. Cucire la cerniera lampo lungo il bordo di 3 mm appena ripiegato.

Fermare la macchina 5 cm circa prima della parte finale della cerniera; abbassare l'ago nel tessuto; sollevare la leva alza piedino; tirare giù il cursore della cerniera quindi riprendere a cucire.

- ① 3 mm
- ② Parte finale della cerniera
- ③ 5 cm
- ④ Cursore cerniera



Girare il tessuto al dritto fissare il piedino al perno di sinistra per cucire il lato destro della cerniera.



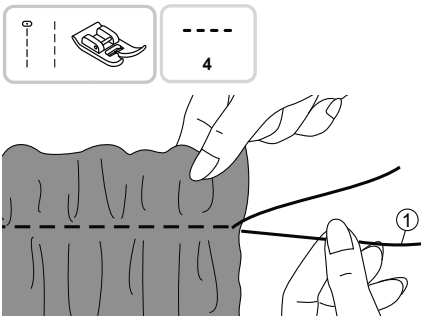
Eeguire una cucitura orizzontale sopra la parte finale della cerniera lampo.

① Cucitura orizzontale

Fermare la macchina 5 cm circa prima della parte finale della cerniera; abbassare l'ago nel tessuto; sollevare la leva alza piedino; tirare giù il cursore della cerniera quindi riprendere a cucire.

Arricciatura

Ideale per arricciature su indumenti da bambino, complementi d'arredo (risultati migliori si ottengono su tessuto da medio a sottile).



Utilizzare il piedino standard.

Prima di iniziare a cucire portare il filo superiore e quello della spolina dietro e sotto il piedino premistoffa lasciando uno scarto di filo molto più lungo rispetto a quello normalmente necessario.

Impostare il selettore tensione filo superiore a 2 ed eseguire un'imbastitura a punto dritto.

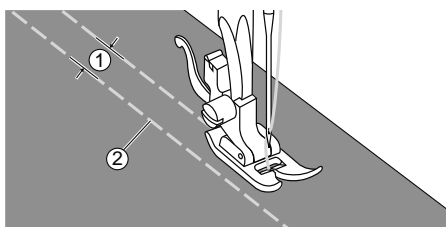
Rimuovere il tessuto lasciando uno scarto di filo lungo; tirare delicatamente il filo della spolina e distribuire l'arricciatura lungo tutta la cucitura.

Ultimata l'operazione, annodare i due fili rimasti.

① Filo spolina

Punto smock

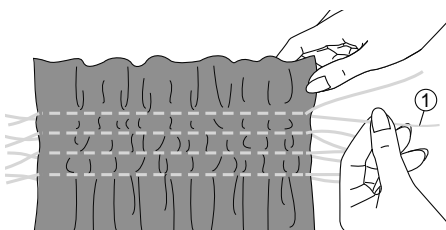
Il punto decorativo cucito sopra un'arricciatura viene chiamato punto smock. Adatto per rifinire polsini, bluse, indumenti da bambino ai quali dona consistenza ed elasticità.



Utilizzare il piedino standard.

Impostare il selettore tensione filo superiore a 2 e portare la lunghezza punto a 4 (modelli K417A e K432A). Eseguire file di imbastitura a punto dritto ad una distanza di 1 cm una dall'altra.

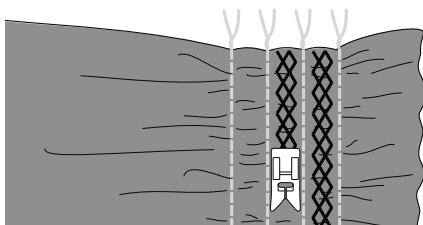
- ① 1 cm
- ② Imbastitura



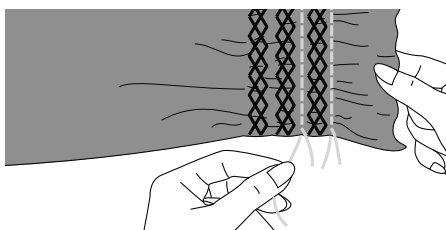
Ultimata l'operazione, annodare i fili su un capo.

Tirare delicatamente il filo della spolina di ogni fila e distribuire l'arricciatura lungo tutta la cucitura. Ultimata l'operazione, annodare i fili dall'altro capo.

- ① Filo spolina

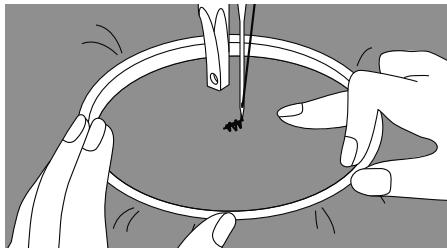
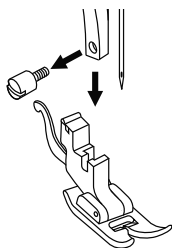
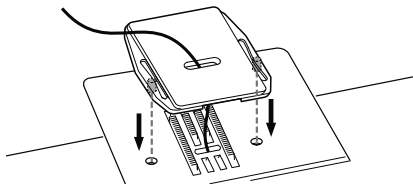


Ripristinare la tensione del filo superiore in base al tessuto da cucire ed eseguire un punto decorativo da realizzare sopra l'arricciatura appena creata.



Sfilare i punti di imbastitura.

Realizzazione monogrammi, rammendo e ricamo a mano libera



❖ Monogrammi

Inserire la piastra esclusione trasporto sopra la placca ago facendo combaciare i fori di innesto.

Solleverre la leva alza piedino; rimuovere il piedino premistoffa ed il supporto del piedino.

Disegnare sul tessuto la lettera desiderata.

Intelaiare il tessuto fra i 2 cerchi del telaio (non fornito in dotazione) in modo che rimanga teso bene.

Posizionare il telaio sotto l'ago ed abbassare la leva alza piedino.

Ruotare il volantino verso sè per pescare il filo dalla spolina. Cucire alcuni punti per fermare il filo.

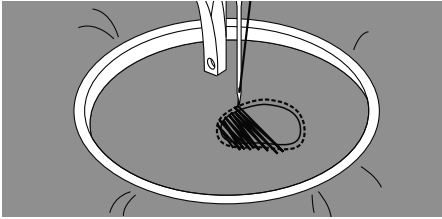
Trattenendo il telaio fra indice e pollice di entrambe le mani muovere il telaio avanti ed indietro aiutandosi con il dito medio destro e sinistro. Procedere a velocità ridotta.

▲ Attenzione

Tenere le dita lontane da parti in movimento, specialmente nella zona dell'ago.

Note

Ultimata l'operazione rimuovere la piastra esclusione trasporto.



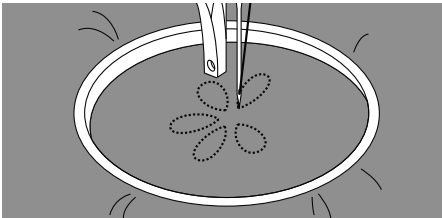
❖ Rammendo

Ruotare il volantino verso sè per pescare il filo dalla spolina. Cucire alcuni punti per fermare il filo. Procedendo da sinistra verso destra cucire sopra lo strappo con un'andatura moderata e costante.

Qualora lo strappo fosse esteso, ruotare il telaio di 90° ed eseguire una nuova cucitura; in questo modo sopra lo strappo sarà visibile una cucitura verticale e una orizzontale.

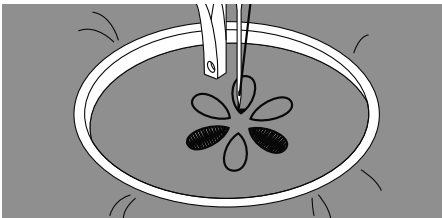
Note

Utilizzando la piastra esclusione trasporto, la macchina lavora senza griffa trasporto. Il movimento viene perciò controllato dall'operatore che deve coordinare la velocità di cucitura con il movimento del tessuto.



❖ Ricamo a mano libera

Cucire lungo il contorno del motivo precedentemente disegnato sul tessuto. Procedere ad una velocità moderata e con un'andatura costante.



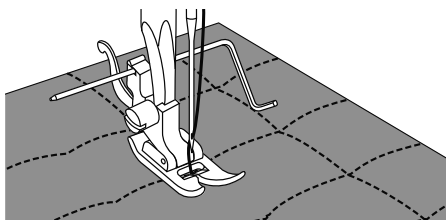
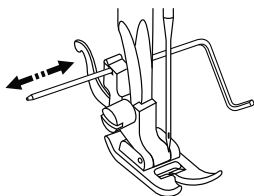
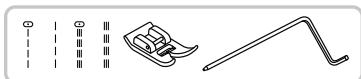
Riempire il disegno partendo dal contorno e procedendo in dentro. Eseguire linee di punti ravvicinati fra loro per evitare spazi intermedi.

Per ottenere punti più lunghi muovere il telaio più velocemente; punti più ravvicinati si ottengono riducendo la velocità.

Ultimato il disegno cucire alcuni punti per fermare il filo.

Quilting

Attraverso l'utilizzo della guida bordo/trapunta si eseguono cuciture geometriche che uniscono diversi strati di imbottitura.

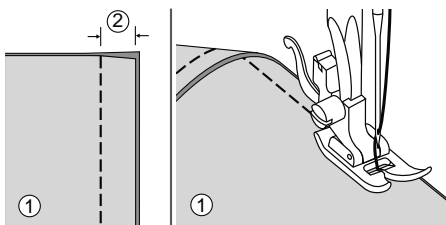


Utilizzare il piedino standard con la guida bordo/trapunta.

❖ Utilizzo della guida bordo/trapunta

Inserire la guida bordo/trapunta dall'interno verso l'esterno della macchina, dentro la fessura posta sul retro del supporto piedino.

Cucire la prima riga a punto dritto quindi spostare la guida regolandola in base alla distanza della cucitura desiderata.



Utilizzare il piedino standard.

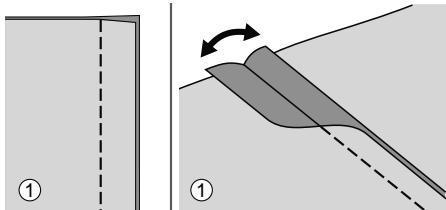
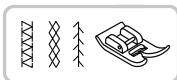
❖ Cucitura patchwork

Posizionare i due tessuti dritto contro dritto; eseguire una cucitura a punto dritto lasciando 5 mm di margine dal bordo del tessuto.

Eseguire la cucitura in modo che il bordo del piedino sia allineato al bordo del tessuto.

① Rovescio del tessuto

② 5 mm



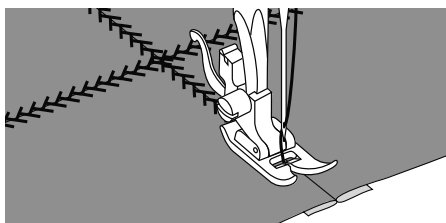
Utilizzare il piedino standard.

❖ Punto smock

Cucire i due tessuti dritto contro dritto lasciando 5 mm di margine dal bordo del tessuto.

Aprire la cucitura al centro e stirarla.

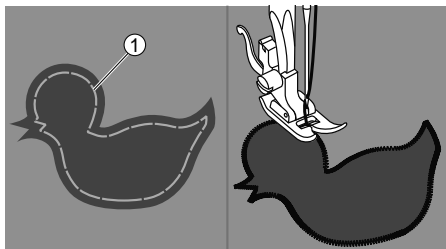
① Rovescio del tessuto



Posizionare il tessuto al dritto ed eseguire una cucitura al centro della linea di congiuntura con punto specifico smock.

Appliquè

Attraverso la tecnica appliquè è possibile abbellire un indumento con graziose sagome da cucire direttamente sul punto del tessuto desiderato.



Utilizzare il piedino standard.

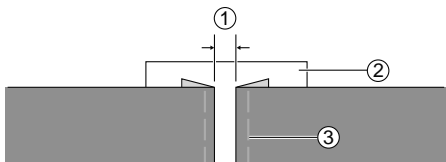
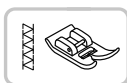
Posizionare l'applicazione sul tessuto ed eseguire una cucitura di imbastitura riducendo la tensione del filo superiore e allungando il punto.

① Imbastitura

Cucire guidando l'applicazione in modo che l'ago cada oltre il bordo esterno dell'applicazione. Negli angoli fare scendere l'ago nel tessuto, alzare la leva alza piedino e ruotare il tessuto seguendo la sagoma dell'applicazione.

Fagoting

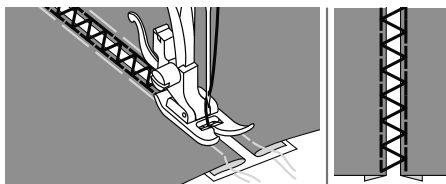
Attraverso la tecnica fagoting è possibile eseguire una cucitura decorativa per unire due tessuti senza fare spessore.



Utilizzo del piedino standard.

Ripiegare in sotto il tessuto al dritto di circa 5 mm ed eseguire una cucitura di imbastitura riducendo la tensione del filo superiore e allungando il punto. Posizionare uno stabilizzatore (o carta velina) sul rovescio dei due tessuti distanziandoli circa 4 mm uno dall'altro.

- ① 4 mm
- ② Stabilizzatore/carta velina
- ③ Imbastitura

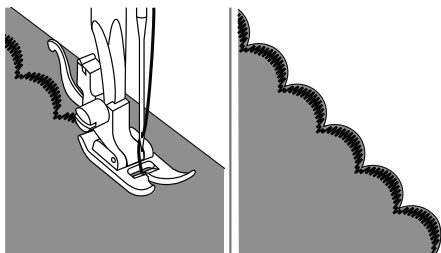


Allineare i due tessuti e posizionare il piedino premistoffa al centro dello spazio lasciato di 4 mm. Eseguire la cucitura lungo la congiuntura centrale.

Ultimata la cucitura rimuovere lo stabilizzatore/carta velina.

Punto smerlo

Lo speciale disegno a mezza luna conferisce un tocco grazioso al bordo del tessuto creando una delicata decorazione.

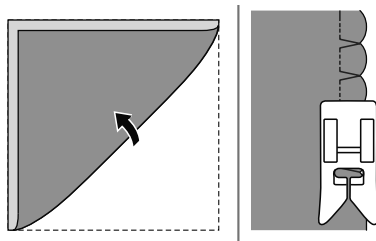
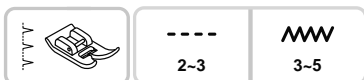


Utilizzare il piedino standard.

❖ Orlo smerlo

Eeguire la cucitura 5 mm circa all'interno del bordo del tessuto. Per risultati migliori si raccomanda di utilizzare uno stabilizzatore sul rovescio del tessuto.

Ultimata la cucitura ritagliare con un paio di forbici appuntite lungo la sagoma del punto facendo attenzione a non tagliare i fili della decorazione.



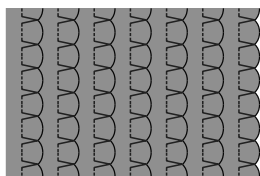
Utilizzare il piedino standard.

❖ Punto conchiglia

Utilizzare tessuto leggero quale fodera, raso, seta.

Piegare la stoffa a metà lungo la linea dello sbieco.

Cucire facendo in modo che quando l'ago scende a destra vada a cadere sul bordo sbieco ripiegato così da creare una mezza luna decorativa.



Ultimata la cucitura stirare il tessuto che a piacimento si utilizza sia sul dritto che sul rovescio.



Cura e manutenzione Individuazione guasti

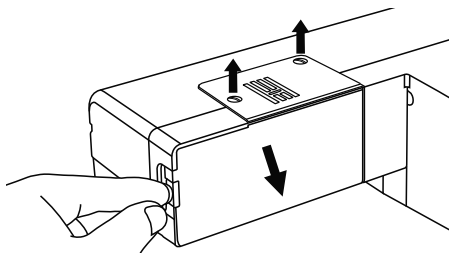
Cura e manutenzione

▲ Attenzione

Prima di procedere alla cura e manutenzione della macchina portare l'interruttore di accensione su OFF ("O") e staccare la spina dalla presa a muro.

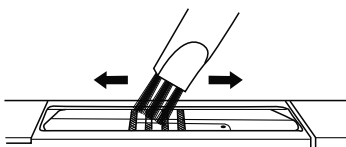
❖ Pulizia delle superfici

Pulire la scocca della macchina e le sue parti esterne con un panno morbido ed umido. Ripassare quindi con un panno asciutto. Non utilizzare solventi aggressivi e/o abrasivi.



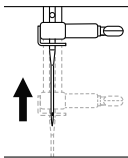
❖ Rimuovere la placca ago

Ruotare il volantino verso sè per portare l'ago nella sua posizione più elevata. Rimuovere l'allunga base ed aprire lo sportello porta spolina. Servendosi del cacciavite a L fornito in dotazione, svitare le due viti della placca ago.



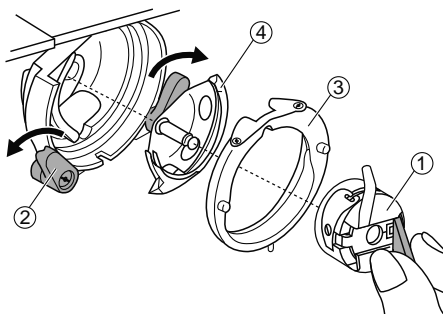
❖ Pulizia griffa trasporto

Pulire la griffa trasporto e l'area circostante servendosi della spazzolina fornita in dotazione.



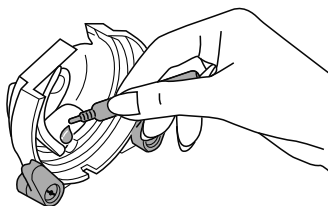
❖ Pulizia e lubrificazione vano crochet

Pulire periodicamente il vano crochet per liberarlo da polvere, lanugine e filaccia.
Prima di rimuovere la capsula spolina ruotare il volantino verso sè per portare l'ago nella sua posizione più elevata.

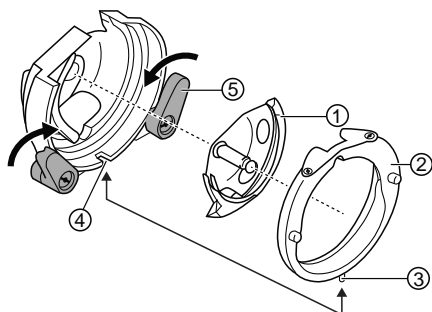


Rimuovere la capsula spolina.
Portare verso l'esterno i due ganci blocca crochet; rimuovere il ferma crochet e il crochet e pulirli con un panno morbido.

- ① Capsula spolina
- ② Ganci blocca crochet
- ③ Ferma crochet
- ④ Crochet



Lubrificare l'area interna del vano crochet con alcune gocce di olio specifico per macchine per cucire; ruotare il volantino verso sè di un giro completo per distribuire l'olio in tutta l'area.



Rimontare i componenti posizionandoli come mostra la figura a fianco: per primo il crochet quindi il ferma crochet (lo sperone inferiore deve incastrarsi al relativo incavo posto sul bordo del vano crochet).
Richiudere i due ganci blocca crochet.

- ① Crochet
- ② Ferma crochet
- ③ Sperone ferma crochet
- ④ Incavo vano crochet
- ⑤ Ganci blocca crochet

Individuazione guasti

Se la macchina smette di funzionare fare riferimento alla tabella sottostante per la risoluzione del problema; se il problema dovesse persistere rivolgersi al proprio rivenditore per assistenza.

Problema	Causa	Soluzione	Rif. pagina
Rottura filo superiore	1. La macchina non è infilata correttamente	1. Ripetere l'infilatura	11
	2. Tensione superiore tirata	2. Portare il selettore tensione su un numero più basso	18
	3. Filo troppo spesso rispetto alla misura dell'ago	3. Scegliere un ago più grosso	16
	4. L'ago non è inserito correttamente.	4. Togliere e rimettere l'ago con la parte piatta dello stelo rivolta indietro	15
	5. Filo avvolto attorno al rocchetto e/o al perno porta spola	5. Sciogliere il groviglio ed infilare correttamente	11
	6. L'ago è danneggiato	6. Inserire un nuovo ago	15
Rottura filo spolina	1. La capsula spolina non è inserita correttamente	1. Rimuovere la capsula spolina ed inserirla nuovamente spingendola fino in fondo	10
	2. La capsula spolina non è infilata correttamente	2. Controllare che la capsula spolina sia infilata correttamente	10
Punti saltati	1. L'ago non è inserito correttamente	1. Togliere e rimettere l'ago con la parte piatta dello stelo rivolta indietro	15
	2. L'ago è danneggiato	2. Inserire un nuovo ago	15
	3. La misura dell'ago non è adatta al tipo di filo	3. Scegliere un ago adatto allo spessore del filo	16
	4. Il piedino premistoffa non è inserito correttamente	4. Inserire il piedino correttamente	17
	5. La macchina non è infilata correttamente	5. Ripetere l'infilatura	11
Rottura ago	1. L'ago è danneggiato	1. Inserire un nuovo ago	15
	2. L'ago non è inserito correttamente	2. Togliere e rimettere l'ago con la parte piatta rivolta indietro	15
	3. La misura dell'ago non è adatta al tipo di tessuto da cucire	3. Scegliere un ago adatto al tipo di tessuto e filo	16
	4. Il piedino premistoffa inserito non è corretto	4. Scegliere il piedino corretto	-
	5. La vite del morsetto ago non è stretta abbastanza	5. Servirsi del cacciavite fornito in dotazione per stringere la vite	15
	6. Il piedino premistoffa non è adatto al tipo di cucitura che si intende eseguire	6. Scegliere il piedino adatto al tipo di cucitura da eseguire	-
	7. Tensione superiore tirata	7. Portare il selettore tensione su un numero più basso	18

Problema	Causa	Soluzione	Rif. pagina
Punti lenti	1. La macchina non è infilata correttamente	1. Ripetere l'infilatura	11
	2. La capsula spolina non è infilata correttamente	2. Controllare che la capsula spolina sia infilata correttamente	10
	3. Combinazione ago/tessuto/filo non corretta	3. Consultare la tabella e selezionare la combinazione giusta	16
	4. Tensione del filo non bilanciata	4. Impostare la tensione corretta	18
Cucitura arriciata	1. L'ago è troppo grosso rispetto al tessuto da cucire	1. Scegliere un ago più sottile	16
	2. Lunghezza punto non adatta	2. Impostare la lunghezza giusta	22
	3. Tensione superiore tirata	3. Allentare la tensione	22
Cucitura con grinze	1. Lunghezza punto eccessiva	1. Ridurre la lunghezza punto	22
	2. La macchina non è infilata correttamente	2. Ripetere l'infilatura	11
	3. Combinazione ago/tessuto/filo non corretta	3. Consultare la tabella e selezionare la combinazione giusta	16
	4. L'ago non è inserito correttamente	4. Togliere e rimettere l'ago con la parte piatta rivolta indietro	15
	5. Si sta cucendo un tessuto fino	5. Utilizzare uno stabilizzatore da mettere sotto al tessuto	26
Punti distorti	1. Il piedino premistoffa inserito non è corretto	1. Scegliere il piedino corretto	-
	2. La tensione del filo superiore è tirata	2. Allentare la tensione	18
La macchina si inceppa	1. Filo incastrato nel crochet	Sfilare la macchina (sopra e sotto) e ruotare il volantino verso sè per liberare il crochet; se fosse necessario sbloccare il crochet	47
	2. Griffa trasporto sporca		
Macchina rumorosa	1. Polvere, lanugine e filaccia nella griffa trasporto e barra ago	1. Pulire la griffa trasporto	46
	2. L'ago è danneggiato	2. Inserire un nuovo ago	15
	3. Filo incastrato nel crochet	Sfilare la macchina (sopra e sotto) e ruotare il volantino verso sè per liberare il crochet; se fosse necessario sbloccare il crochet	47
	4. Griffa trasporto sporca		
Trasporto e cucitura irregolari	1. Filo di scarsa qualità	1. Scegliere un filo di buona qualità	16
	2. La capsula spolina non è infilata correttamente	2. Controllare che la capsula spolina sia infilata correttamente	10
	3. Si sta tirando il tessuto mentre si cuce	3. Non tirare il tessuto mentre si cuce ma accompagnarlo delicatamente	-

Problema	Causa	Soluzione	Rif. pag.
La macchina non funziona	1. La macchina non è accesa	1. Accendere la macchina	4
	2. Leva alza piedino sollevata	2. Abbassare la leva alza piedino	7
	3. La spina è staccata	3. Collegare la spina alla presa di corrente a muro	4

