

Libretto istruzioni

Huskylock™ s21



ISTRUZIONI DI SICUREZZA

Questo apparecchio è una macchina per cucire realizzata in conformità con IEC/EN 60335-2-28.

COLLEGAMENTO ELETTRICO

La presente macchina per cucire deve essere messa in funzione con la tensione indicata sulla targhetta con i dati elettrici.

NOTE SULLA SICUREZZA

- Questa macchina per cucire non è destinata a persone (e bambini) con ridotte capacità fisiche, mentali o sensorie, né a utenti inesperti o privi delle necessarie conoscenze a meno che non la utilizzino sotto la supervisione o secondo le istruzioni di una persona responsabile della loro sicurezza.
- I bambini devono essere sorvegliati onde accertare che non giochino con la macchina per cucire.
- Evitare di lasciare la macchina non presidiata quando la stessa è alimentata.
- Staccare la spina della macchina per cucire dopo averne terminato l'utilizzo e prima di eseguire qualsiasi operazione di pulizia.
- Spegnerla la macchina per cucire ("0") nel caso in cui sia necessario eseguire una qualsiasi operazione che coinvolga l'ago, come ad esempio l'infilatura, la sostituzione dell'ago stesso, la sostituzione del piedino e così via.
- Non mettere in funzione la macchina per cucire se il cavo o la spina di alimentazione sono danneggiati.
- Tenere le dita lontano dalle parti in movimento. È necessario agire con particolare attenzione in prossimità dell'ago della macchina.
- Indossare occhiali di sicurezza.
- Utilizzare la macchina solo per l'uso descritto nel presente manuale. Utilizzare solo gli accessori raccomandati dal produttore, come descritto nel manuale.
- Scollegare sempre l'apparecchiatura prima di sostituire la lampadina. Sostituire la lampadina con una dello stesso tipo (tensione e watt)



Attenzione: per essere smaltito questo prodotto deve essere riciclato in sicurezza in accordo con la legislazione del Paese in materia di riciclaggio relativa ai prodotti elettrici/elettronici. In caso di dubbi contattare il proprio rivenditore autorizzato.

SOMMARIO

Panoramica sulla macchina.....	4
Accessori.....	5
Accessori opzionali.....	6



1

CONOSCERE LA HUSKYLOCK™ S21

Collegare il pedale e l'alimentazione.....	7
Supporto per rocchetto.....	8
Supporto del filo telescopico.....	8
Fissare il raccoglitore di ritagli.....	8
Aprire il coperchio anteriore.....	8
Chiudere il coperchio anteriore.....	8
Informazioni sugli aghi.....	9
Sostituire gli aghi.....	9
Leva alzapedino.....	9
Sostituire il piedino.....	10
Taglierina mobile superiore.....	10
Disinnesto della taglierina mobile superiore.....	10
Innestare la taglierina mobile superiore.....	10
Convertitore overlock a due fili.....	11
Innestare il convertitore overlock a due fili.....	11
Disinnestare il convertitore overlock a due fili.....	11
Crochet superiore.....	11
Disinnestare il crochet superiore.....	11
Innestare il crochet superiore.....	11
Leva dello sperone.....	12
Passare alla tavola del punto di copertura C.....	12



2

INFILARE LA HUSKYLOCK™ S21

Informazioni generali sul cucito.....	13
Infilare il crochet superiore (verde).....	14
Infilare la spoletta inferiore (blu).....	15
Infilare il crochet per il punto di copertura/punto catenella (blu scuro).....	16
Infilare l'ago destro (rosso).....	17
Infilare l'ago sinistro (giallo).....	18
Infilare l'ago per il punto catenella/sinistro (giallo).....	19
Infilare gli aghi per il punto catenella.....	20
Infilare l'ago destro per punto catenella (verde).....	20
Infilare l'ago centrale per il punto catenella/punto di copertura (rosso).....	21
Infilare l'ago sinistro per il punto catenella (giallo).....	22
Infila-ago.....	23
Cambiare il filo.....	23



3

PUNTI E TECNICHE DI CUCITO

Panoramica dei punti.....	25
Cominciare a cucire.....	31
Posizionamento degli spilli.....	31
Blocco del punto.....	31
Cucito dell'orlo arrotolato.....	32
Cucitura del punto di copertura.....	32
Cucitura del punto overlock piatto.....	33
Cucito a catenella.....	34
Consigli di cucito.....	34
Realizzazione di nervature.....	34
Cucire in cerchi.....	34
Fermatura della catenella di filo.....	34
Galloni realizzati a catenella.....	34



4

MODIFICA DEI PUNTI

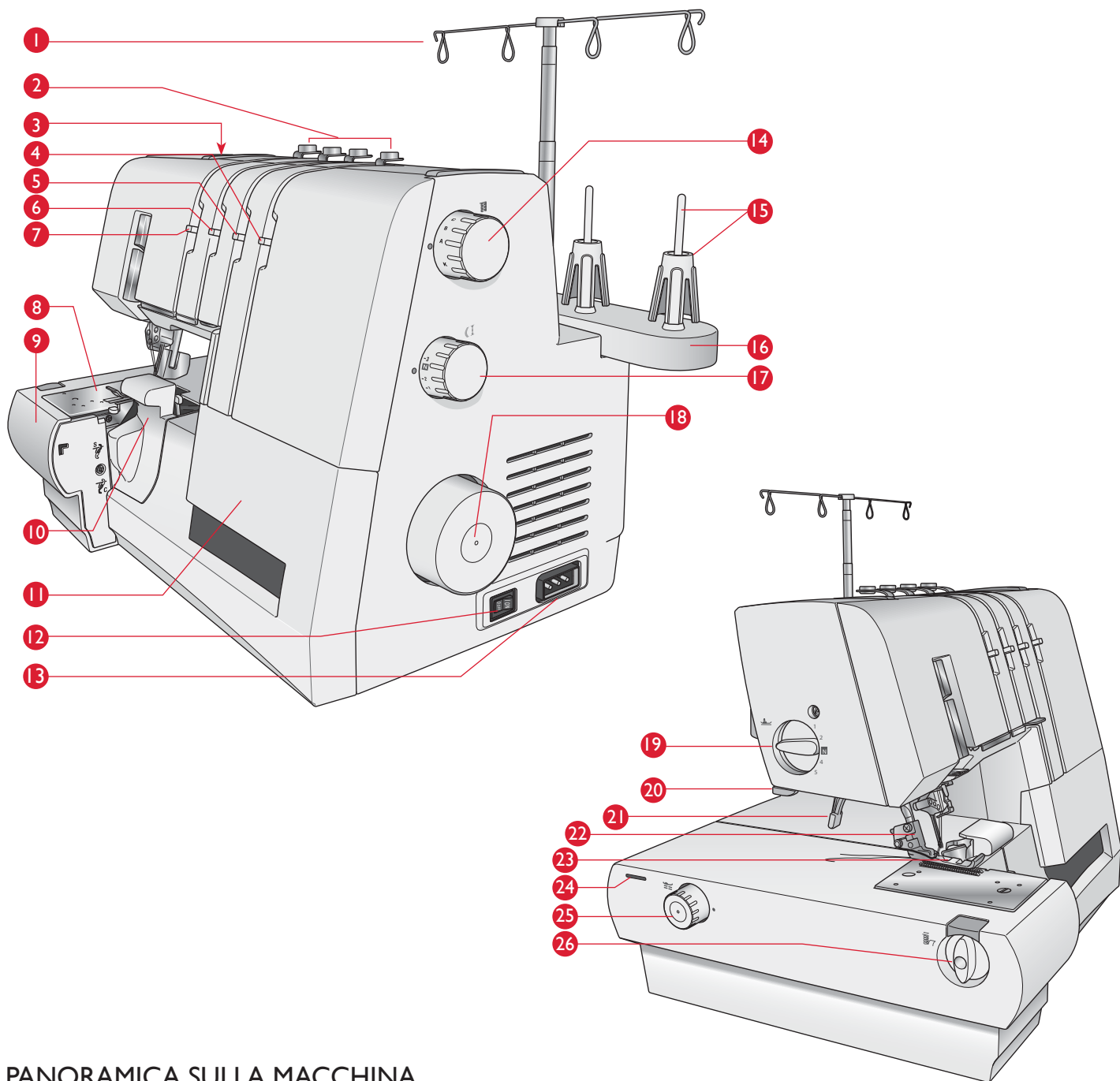
Regolazioni larghezza punto.....	35
Regolazione della larghezza modificando la posizione dell'ago.....	35
Regolazione della larghezza con la rotellina della larghezza di taglio.....	35
Regolazione lunghezza del punto.....	35
Regolazione della pressione del piedino.....	35
Regolazione del trasporto differenziale.....	36
Impostazione della tensione di regolazione fine.....	37



5

MANUTENZIONE DELLA MACCHINA

Pulizia.....	39
Lubrificazione.....	39
Sostituzione della taglierina superiore mobile.....	40
Sostituzione della lampadina.....	40
Conservazione.....	40
Assistenza.....	40
Ricerca guasti.....	41
Caratteristiche tecniche.....	42

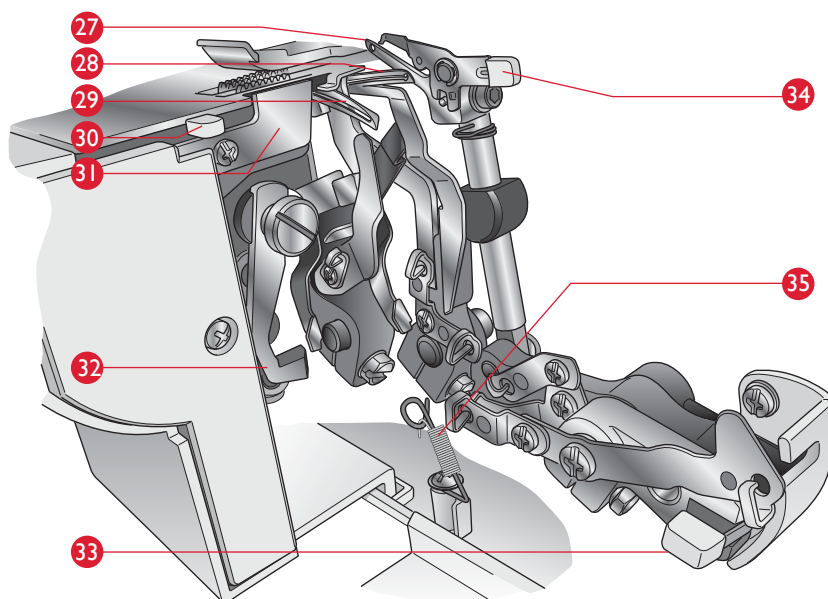


PANORAMICA SULLA MACCHINA

- | | |
|--|--|
| 1. Supporto del filo telescopico | 13. Presa pedale/cavo alimentazione elettrica |
| 2. Guide-fili sul coperchio superiore | 14. Selettore dei punti |
| 3. Manico | 15. Porta-spola e supporto cono |
| 4. Leva di regolazione fine della tensione del filo nel crochet per il punto catenella/crochet inferiore (blu) | 16. Supporto del filo |
| 5. Leva di regolazione fine della tensione del filo nel crochet superiore (verde) | 17. Selettore per la lunghezza del punto |
| 6. Leva di regolazione fine della tensione del filo nell'ago destro (rosso) | 18. Volantino |
| 7. Leva di regolazione fine della tensione del filo nell'ago sinistro (giallo) | 19. Rotellina di regolazione della pressione del piedino |
| 8. Piastrina di cucitura | 20. Taglia-filo |
| 9. Prolunga della superficie piana | 21. Alza-piedino |
| 10. Coperchio taglierina S | 22. Gambo del piedino |
| 11. Coperchio anteriore | 23. Piedino |
| 12. Interruttore di alimentazione e luce | 24. Foro per la tavola allungabase |
| | 25. Selettore di regolazione trasporto differenziale |
| | 26. Rotellina larghezza di taglio |

Elementi principali dietro il coperchio anteriore

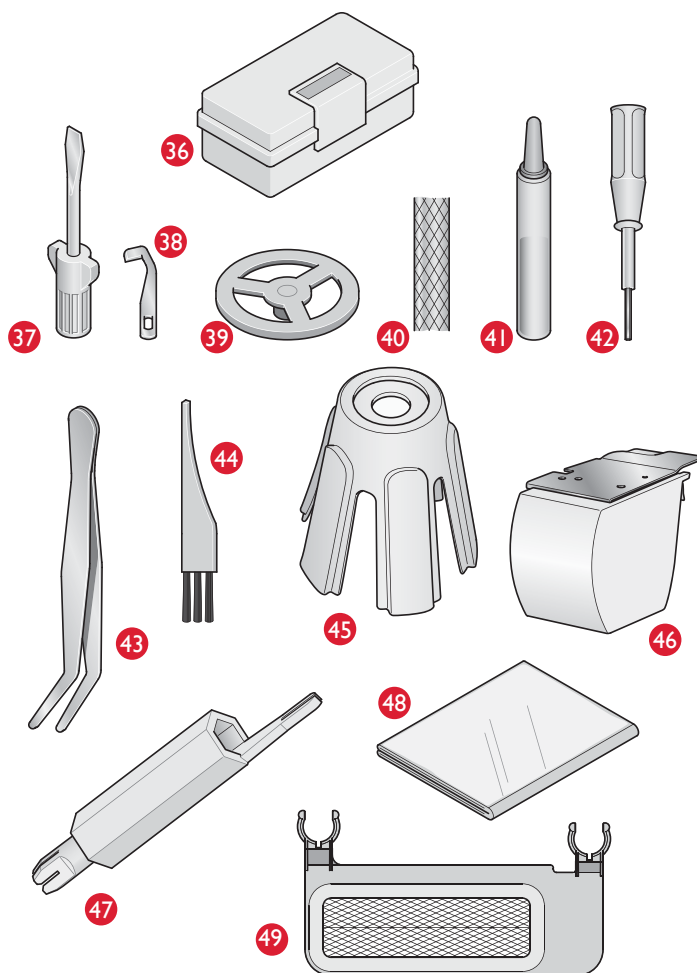
- 27. Crochet superiore
- 28. Crochet inferiore
- 29. Crochet copertura/catenella
- 30. Leva dello sperone
- 31. Taglierina inferiore fissa
- 32. Taglierina superiore mobile
- 33. Disco crochet superiore
- 34. Convertitore a due fili
- 35. Guida-filo punto catenella/copertura



ACCESSORI

Gli accessori sono contenuti nella scatola accessori.

- 36. Scatola accessori
- 37. Cacciavite
- 38. Lama per taglierina (taglierina superiore)
- 39. Dischi di sbobinatura filato (4)
- 40. Retini rocchetto (4)
- 41. Oliatore
- 42. Brugola
- 43. Pinze
- 44. Spazzolino levafilacce
- 45. Supporti cono (4)
- 46. Tavola del punto di copertura/Coperchio taglierina C (per punto catenella/di copertura)
- 47. Infilaghi
- 48. Coperchio parapolvere
- 49. Raccoglitori di ritagli



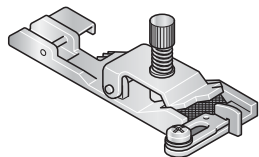
50. Tavola allungabase incluso quattro piedini e perno di spinta (non illustrati).
Montare la tavola allungabase e il piedino secondo le illustrazioni fornite con la tavola. Il perno di spinta viene usato nei piccoli fori della tavola per mantenere il tessuto in posizione quando si cuciono dei cerchi (vedere pagina 34).

51. Astuccio porta aghi (non in figura) con tre aghi, n. 14/90 e due aghi n. 12/80 (sistema ELx705). Due aghi n. 14/90 sono in dotazione alla macchina alla consegna.

ACCESSORI OPZIONALI

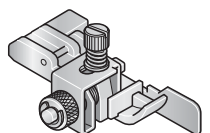
di *INSPIRA™*

I piedini opzionali specifici per questa macchina sono disponibili presso il rivenditore. Il piedino di tipo a scatto usato su questa macchina consente un agevole montaggio e sostituzione.



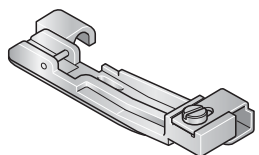
Piedino per elastici 620 08 65-96

Il piedino per elastici guida e tende gli elastici stretti (6-12 mm) mentre vengono cuciti sulla stoffa. È perfetto per abbigliamento sportivo, lingerie e altre tecniche per inserire gli elastici.



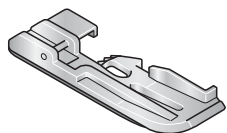
Piedino per pizzi e per orlo invisibile 620 08 69-96

Il piedino per orlo invisibile è perfetto per eseguire orli invisibili e per applicare pizzi. L'orlo viene cucito, sorfilato e rifinito in un'unica operazione.



Piedino per applicazione di perline 620 08 66-96

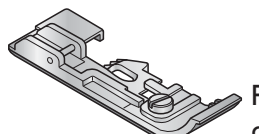
Il piedino per perline guida perle e perline in un canaletto per semplificarne l'applicazione su indumenti o per altre creazioni.



Piedino per cordoncino 620 08 67-96

Il piedino per cordoncino è l'ideale per inserire dei cordoncini nelle cuciture o nei bordi e ottenere una finitura professionale. Il cordoncino viene cucito tra i due strati di tessuto in un'unica operazione. Una scanalatura sotto il piedino aiuta a guidare il cordoncino. Per una finitura personalizzata puoi creare il cordoncino tu stessa.

Vuoi rivestire i cordoncini con del tessuto oppure inserirli nelle cuciture per ottenere risultati di alta sartoria? Con il piedino per cordoncino è un'operazione facile e veloce.



Piedino per applicazione di nastri 620 08 68-96

Il piedino per applicazione di nastri viene utilizzato per applicare dei nastri alle cuciture per evitare che si deformino. È consigliato in particolare per rinforzare le cuciture sulle spalle. Con questo piedino è possibile eseguire le cuciture e applicare il nastro in un'unica operazione.



Alcuni tessuti contenenti molto colorante possono provocare macchie non solo su altri tessuti, ma anche sulla macchina taglia-cuci. Tale macchiatura può essere molto difficile o addirittura impossibile da eliminare.

I tessuti di felpa e denim, in particolare quelli rossi e blu, spesso contengono molto colorante in eccesso.

Se si ritiene che il tessuto/il capo contengano una quantità eccessiva di colore, per evitare scolorimenti prelavarli sempre prima di cucirli.



1

CONOSCERE LA HUSKYLOCK™ s21

COLLEGARE IL PEDALE E L'ALIMENTAZIONE

Pedale da utilizzare con questa macchina:

Tipo 4C-345B22 per USA/Canada

Tipo 4C-345G22 per l'Europa

Tipo 4C-345G25 per RU

Tipo 4C-345G23 per l'Australia

Prima di collegare la spina della macchina alla presa di corrente, verificare che la tensione sia quella indicata sulla piastrina sotto la macchina. Le specifiche variano a seconda del paese.

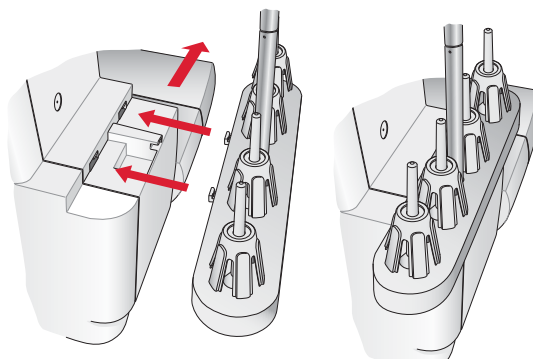
1. Collegare il cavo del pedale/di alimentazione alla presa sulla macchina.
2. Inserire la spina del cavo di alimentazione nella presa elettrica.
3. Spingere su "ON" il pulsante di accensione, per accendere la macchina.
4. Spingere il pedale per cominciare a cucire. Il pedale consente di regolare la velocità di cucitura: quanto più lo si spinge, tanto più velocemente si cucirà. Per fermare la macchina, sollevare il piede dal pedale.
Nota: il cursore di regolazione velocità (A) sul lato del pedale consente di selezionare la velocità massima o media. Se si spinge a fondo il pedale, la macchina funziona alla velocità massima impostata dal cursore di regolazione velocità.
5. Spingere su "OFF" il pulsante di accensione, per spegnere la macchina.

Nota: quando il coperchio anteriore è aperto, l'interruttore di sicurezza si attiva e impedisce alla macchina di cucire, anche se si preme il pedale.



SUPPORTO PER ROCCHETTO

Inserire il supporto per rocchetto e poi spingerlo a destra, come illustrato.

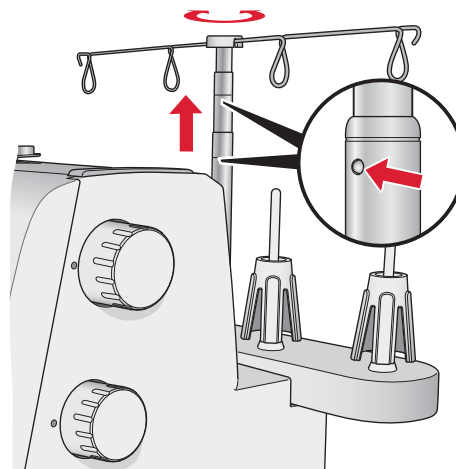


SUPPORTO DEL FILO TELESCOPICO

Allungare il supporto del filo telescopico alla massima altezza, poi girare fino a percepire lo scatto di posizionamento.

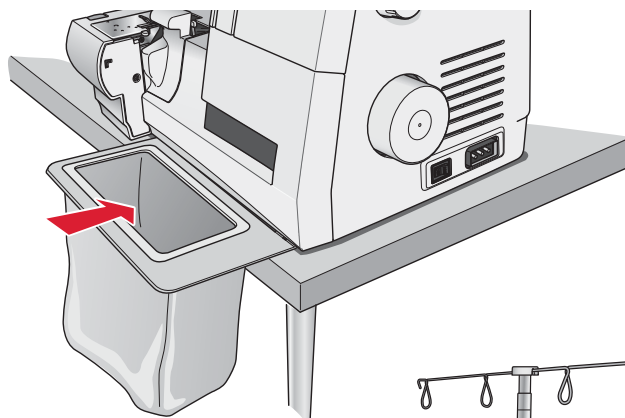
Collocare i rocchetti sui supporti del cono sul porta-spola.

Se il filo è già infilato nella macchina, raddrizzarli per evitare che si ingarbugolino.



FISSARE IL RACCOGLITORE DI RITAGLI

Posizionare la macchina in modo che la parte anteriore sia allineata con il bordo del tavolo. Inserire i ganci a U del raccoglitore di ritagli sulle due coppe di aspirazione poste nella parte inferiore della macchina. Assicurarsi che il ritaglio cada nel sacchetto mentre si cuce.



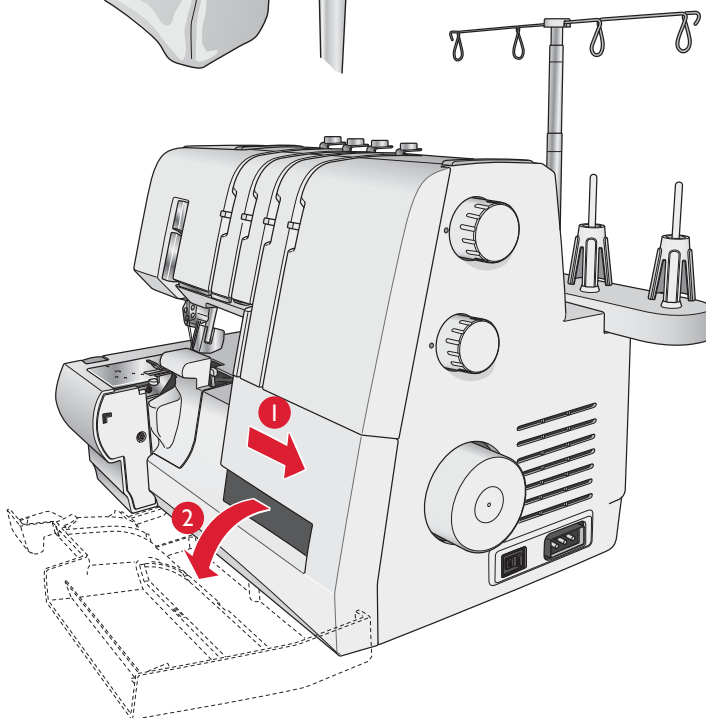
APRIRE IL COPERCHIO ANTERIORE

Spingere il coperchio completamente a destra (1) e poi tirarlo in basso, verso di sé (2).

CHIUDERE IL COPERCHIO ANTERIORE

Prima, tirare il coperchio verso l'alto, poi farlo scorrere a sinistra fino a bloccarlo.

Nota: Il coperchio anteriore è dotato di un interruttore di sicurezza e la macchina non cuce con il coperchio anteriore aperto.

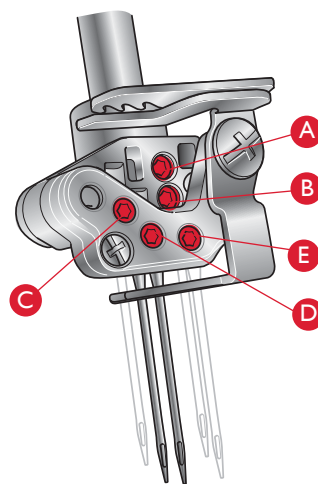


INFORMAZIONI SUGLI AGHI

Questa taglia-cuci usa un ago industriale a gambo piatto che elimina la possibilità di inserire l'ago all'indietro.

Non tentare di usare un ago per macchina per cucire domestica standard di alcuna dimensione o tipo su questa taglia-cuci.

Utilizzare gli aghi INSPIRA™ EL x 705 nn. 14/90 e 12/80, in dotazione alla macchina.



A – Ago sinistro per overlock

B – Ago destro per overlock

C – Ago sinistro per punto di copertura

D – Ago centrale per punto di copertura

E – Ago destro per punto di copertura

SOSTITUIRE GLI AGHI

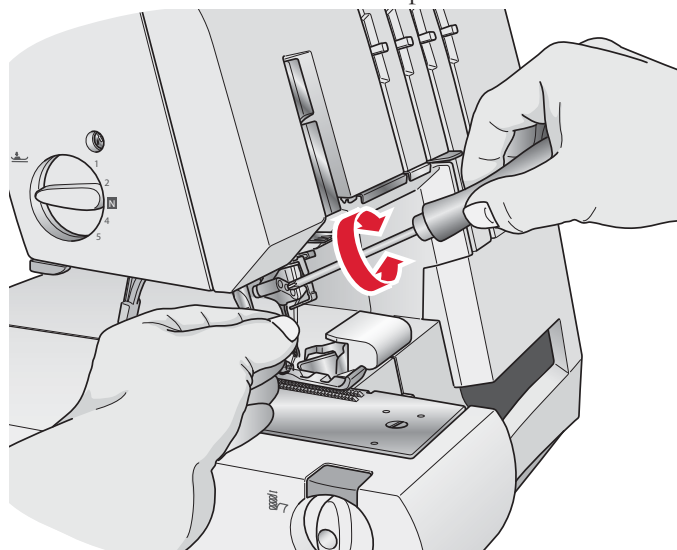
 *Spegnere la macchina mediante l'interruttore di accensione ed estrarre la spina dalla presa.*

1. Girare il volantino verso di sé fino a sollevare gli aghi al massimo.
2. Posizionare un pezzo spesso di tessuto sotto il piedino. Abbassare gli aghi a metà percorso nel tessuto.
3. Allentare, ma non rimuovere la vite di serraggio dell'ago con una brugola mentre si tengono gli aghi.

Nota: Quando si inseriscono gli aghi nei serraggi dell'ago A e/o B, occorre allentare le viti di serraggio degli aghi sia per A sia per B.

4. Rimuovere l'ago prescelto.
5. Tenere il nuovo ago con la superficie piatta sul retro.
6. Inserire l'ago nel serraggio fino a finecorsa.
7. Stringere saldamente la vite di serraggio dell'ago.

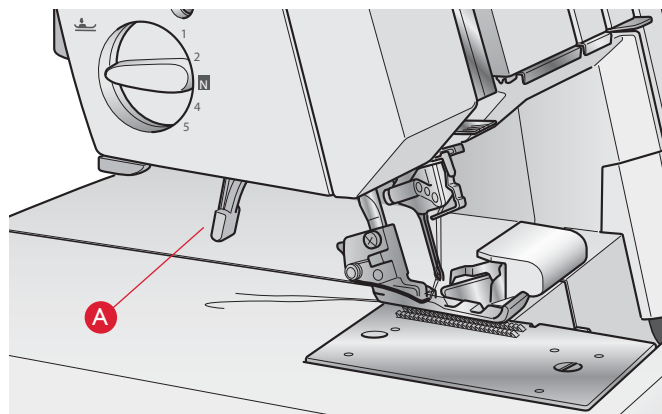
Nota: Non serrare eccessivamente la vite per non danneggiare il serraggio dell'ago.



LEVA ALZAPIEDINO (A)

Per sollevare il piedino abbassare la leva alza-piedino sul lato posteriore della macchina.

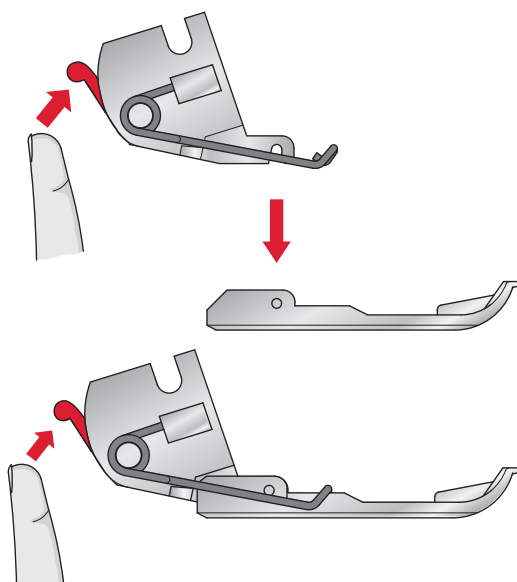
Se si preme sul sollevamento automatico del piedino, il pedale viene collocato nella posizione di sollevamento extra.



SOSTITUIRE IL PIEDINO

 *Spegnere la macchina mediante l'interruttore di accensione ed estrarre la spina dalla presa.*

1. Sollevare il piedino.
2. Girare il volantino verso di sé fino a sollevare gli aghi al massimo.
3. Spingere il pulsante rosso che si trova sul retro del gambo del piedino per rilasciare il pedale.
4. Sollevare il pedale nella posizione di sollevamento extra e il piedino verrà fuori.
5. Posizionare il nuovo piedino con il perno proprio sotto la scanalatura del gambo mentre si trova nella posizione di sollevamento extra. Abbassare il pedale. Spingere il pulsante rosso che si trova sul retro del gambo del piedino e il piedino scatterà in posizione.

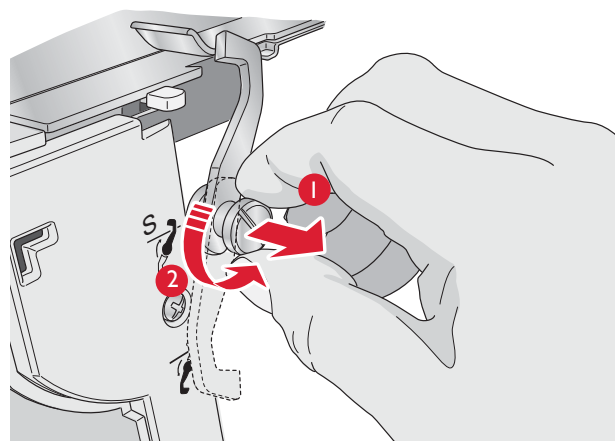


TAGLIERINA MOBILE SUPERIORE

Disinnesto della taglierina mobile superiore
(Posizione C)

 *Spegnere la macchina mediante l'interruttore di accensione ed estrarre la spina dalla presa.*

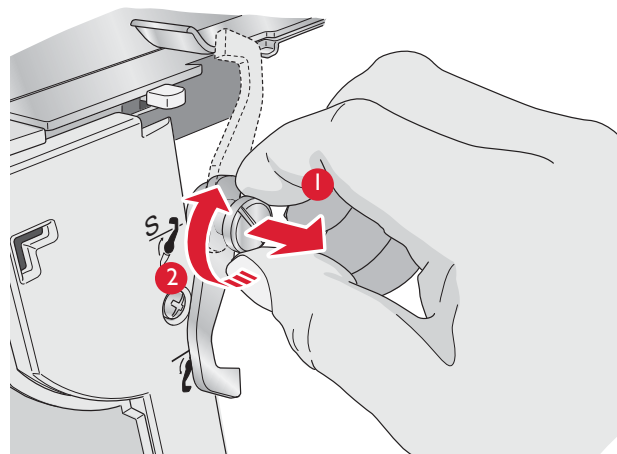
- Girare il volantino verso di sé finché la taglierina superiore non raggiunge la posizione di massima altezza.
- Aprire il coperchio anteriore.
- Tirare a fondo verso destra la manopola della taglierina mobile superiore (1).
- Ruotare la manopola verso di sé, in senso antiorario (2), finché la taglierina non scatta in posizione bloccata C.



Innestare la taglierina mobile superiore
(Posizione S)

 *Spegnere la macchina mediante l'interruttore di accensione ed estrarre la spina dalla presa.*

- Aprire il coperchio anteriore e tirare a fondo verso destra la manopola della taglierina mobile superiore (1).
- Ruotare la manopola in senso orario (2) finché il taglierino non scatta in posizione di taglio S.



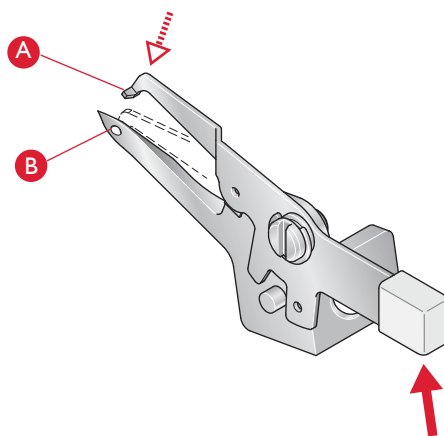
CONVERTITORE OVERLOCK A DUE FILI

Innestrare il convertitore overlock a due fili

 *Spegnere la macchina mediante l'interruttore di accensione ed estrarre la spina dalla presa.*

Per cucire i punti overlock a due fili occorre usare un filo nell'ago e il filo del crochet inferiore. Prima di cucire, occorre fissare il convertitore a due fili al crochet superiore.

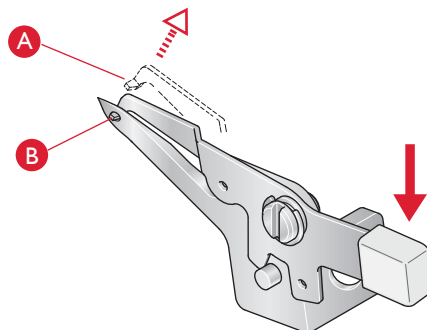
1. Aprire il coperchio anteriore.
2. Sollevare il manico bianco sul convertitore per inserire il bordo affilato (A) del convertitore nella cruna (B) del crochet superiore.



Disinnestrare il convertitore overlock a due fili

 *Spegnere la macchina mediante l'interruttore di accensione ed estrarre la spina dalla presa.*

Abbassare il manico bianco sul convertitore e rimuovere il bordo affilato (A) dall'occhiello (B) del crochet superiore.



CROCHET SUPERIORE

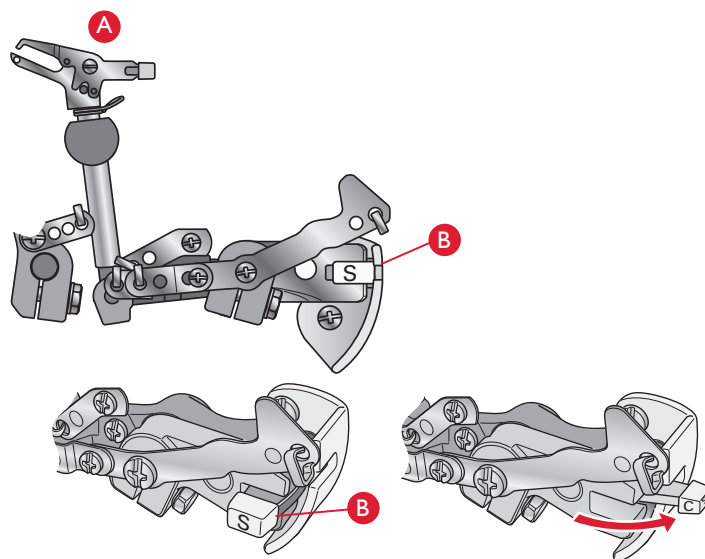
Per eseguire il punto catenella e il punto di copertura il crochet superiore deve essere disinnestato.

Disinnestrare il crochet superiore.

- Girare il volantino fino a che il crochet superiore (A) venga a trovarsi nella sua posizione più in basso.
- Spingere la leva della frizione (B) verso destra e indietro finché la posizione C non è visibile dal lato anteriore.

Innestrare il crochet superiore

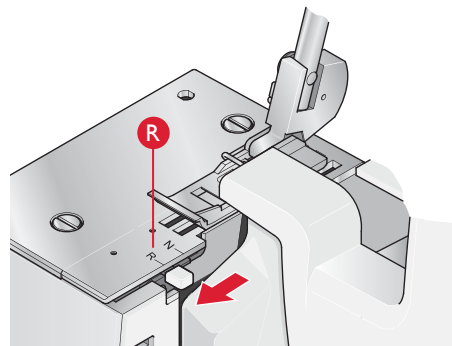
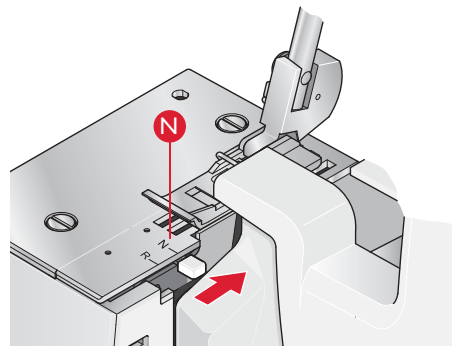
- Girare il volantino fino a che il crochet superiore (A) venga a trovarsi nella sua posizione più in basso.
- Tirare la leva della frizione (B) verso di sé finché la posizione S non è visibile dal lato anteriore.



LEVA DELLO SPERONE

La leva dello sperone deve essere impostata su N per tutte le cuciture overlock standard. Per cucire un orlo arrotolato, occorre ritrarre lo sperone impostando la leva su R.

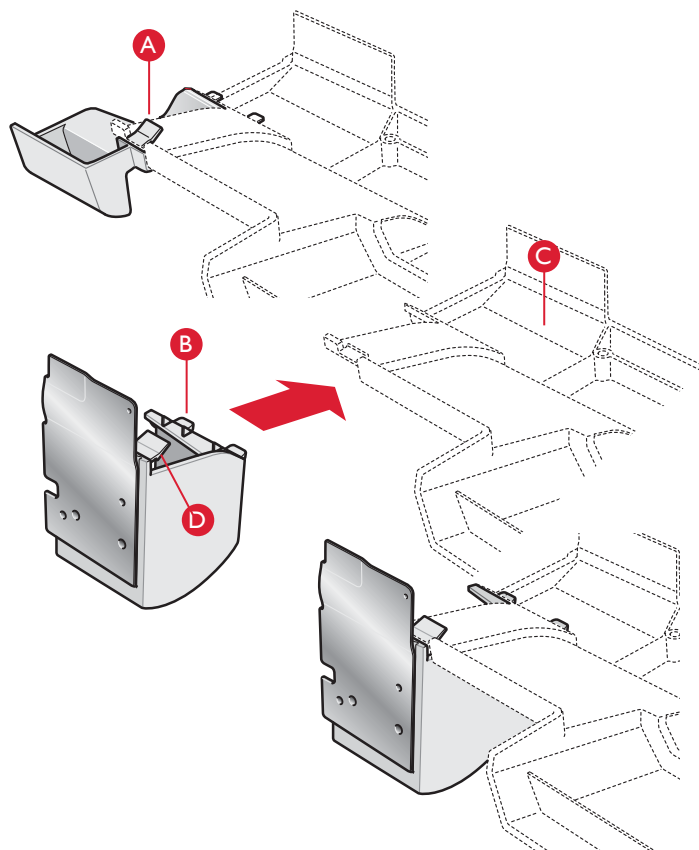
Quando si sposta la leva dello sperone, assicurarsi di spingerla fino a finecorsa in ciascuna direzione.



PASSARE ALLA TAVOLA DEL PUNTO DI COPERTURA C

Per eseguire il punto di copertura e il punto catenella occorre utilizzare la tavola del punto di copertura C.

- Aprire il coperchio anteriore.
- Sollevare il gancio (A) per sbloccare il coperchio della taglierina e tirarlo verso di sé.
- Inserire la tavola del punto di copertura infilando i due perni anteriori (B) nei fori (C) e verificare che il gancio (D) scatti in posizione.





2

INFILARE LA HUSKYLOCK™ s21

INFORMAZIONI GENERALI SUL CUCITO

All'interno del coperchio anteriore si trova uno schema a colori che serve come riferimento rapido. Iniziare sempre a infilare i crochet e poi gli aghi da destra a sinistra.

Per i consigli sul tipo di aghi e filati da usare per pesi diversi di tessuto, consultare la tabella fornita di seguito.

Suggerimento: la nuova macchina è infilata per cucire un overlock standard. Per infilare facilmente la macchina per overlock la prima volta, legare i propri fili a questi e tirarli delicatamente attraverso la macchina.

Nota: In caso il crochet inferiore non sia infilato, procedere come segue:

1. Sfilare l'ago/gli aghi
2. infilare il filo nel crochet inferiore
3. Infilare l'ago/gli aghi

STOFFA LEGGERA

(voile, crepe, georgette, ecc.)



Aghi

#12

Filato

Poliestere
(filamento)

Filato ritorto
#60/2 - #100/3

Filato ritorto
#80/3 - #100/3

STOFFA MEDIA

(cotone, tessuto di cotone, lana, satin ecc.)



Aghi

#14

Filato

Filato ritorto
#60/2

STOFFA PESANTE

(denim, jersey, tweed ecc.)



Aghi

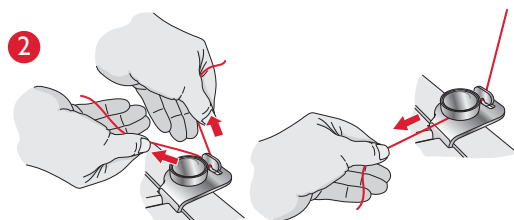
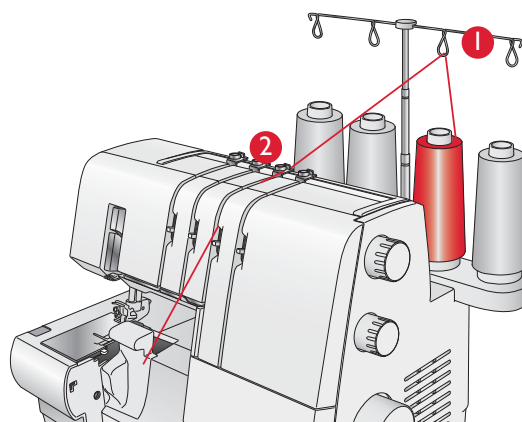
#14

Filato

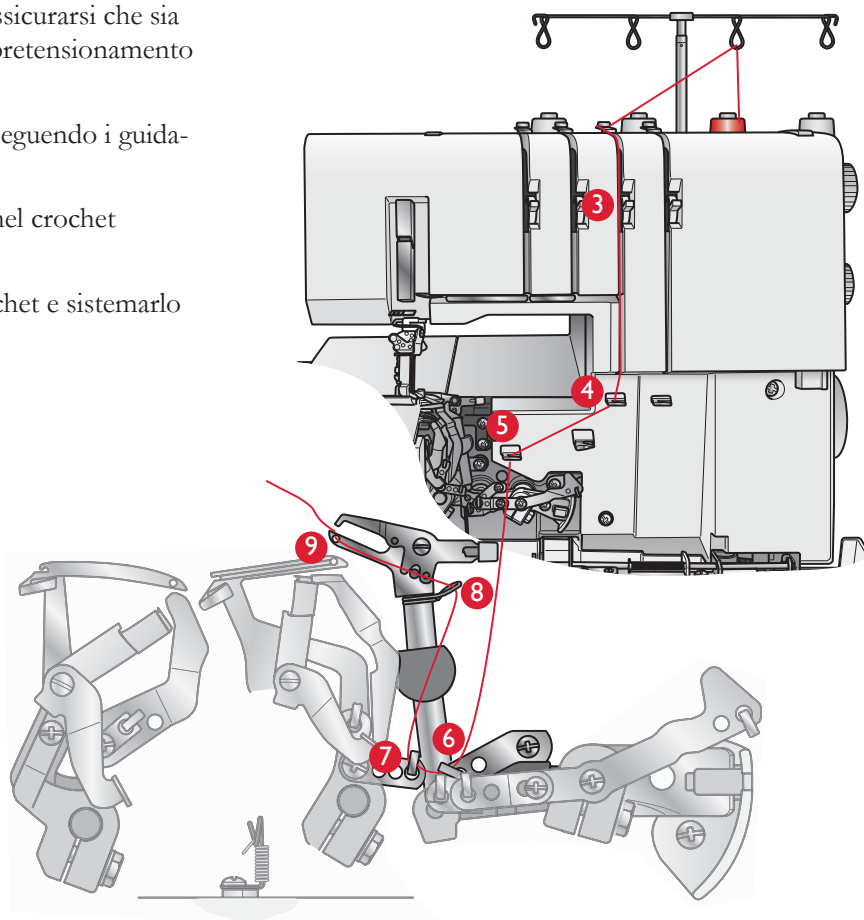
Filato ritorto
#50/2 - #60/2

INFILARE IL CROCHET SUPERIORE (VERDE)

- Sollevare il piedino per rilasciare i dischi di pretensionamento.
- Far passare il filo da dietro attraverso il guida-filo sul supporto del filo (1).
- Infilare il guida-filo del coperchio superiore tirando il filo verso sinistra fino a che scivoli sotto la guida. Poi, tirare il filo lungo il lato sinistro del pulsante così come illustrato (2).

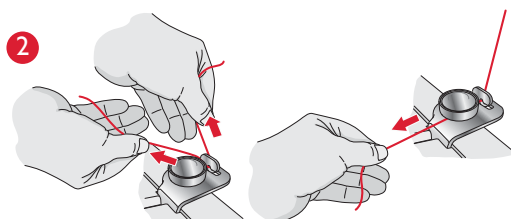
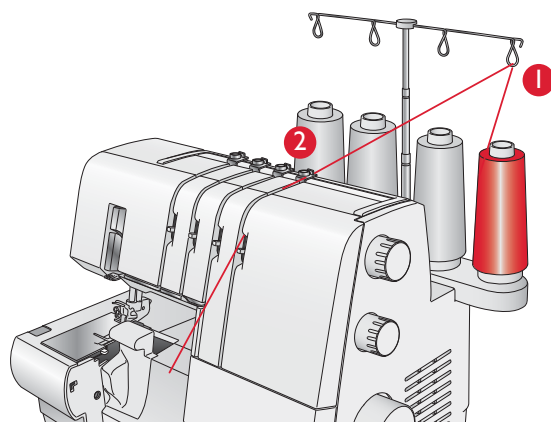


- Tenendo il filo con entrambe le mani, passarlo tra i dischi di pretensionamento e tirarlo in basso per assicurarsi che sia correttamente posizionato tra i dischi di pretensionamento (3).
- Infilare l'area del crochet della macchina seguendo i guida-filo colorati in verde (4-9).
- Usare le pinze per infilare il filo nel foro nel crochet superiore dal davanti al dietro (9).
- Tirare circa 10 cm di filo attraverso il crochet e sistemarlo sul lato posteriore della placca ago.

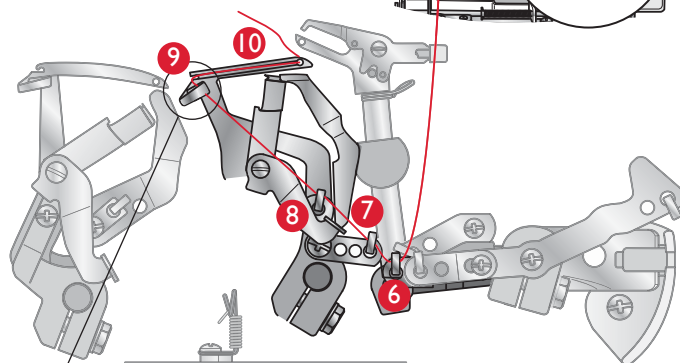
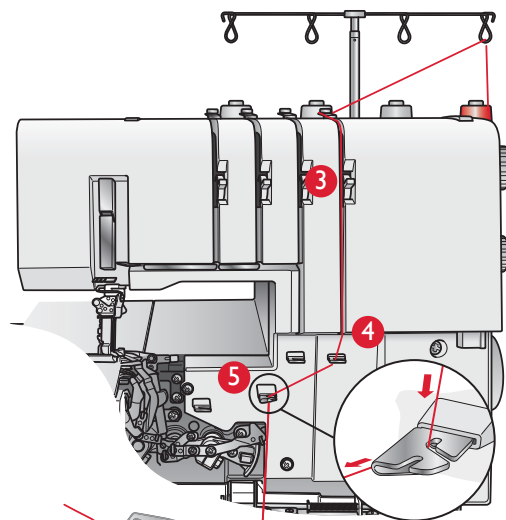


INFILARE LA SPOLETTA INFERIORE (BLU)

- Sollevare il piedino per rilasciare i dischi di pretensionamento.
- Far passare il filo da dietro attraverso il guidafilo sul supporto del filo (1).
- Infilare il guida-filo del coperchio superiore tirando il filo verso sinistra fino a che scivoli sotto la guida. Poi, tirare il filo lungo il lato destro del pulsante così come illustrato (2).



- Tenendo il filo con entrambe le mani, passarlo tra i dischi di pretensionamento e tirarlo in basso per assicurarsi che sia correttamente posizionato tra i dischi di pretensionamento (3).
- Girare verso di sé il volantino finché il crochet non fuoriesce per 10 mm dal bordo della placca ago.
- Infilare il filo nell'area del crochet della macchina seguendo il guida-filo con codice a colori blu (4-10).
- Posizionare il filo attraverso il guida-filo (4).
- Inserire il filo attraverso la scanalatura posteriore del guida-filo (5).
- Continuare l'infilatura nelle guide 6-8.
- Per infilare l'ultimo guida-filo (9), tirare circa 10 cm di filo attraverso la guida (8).



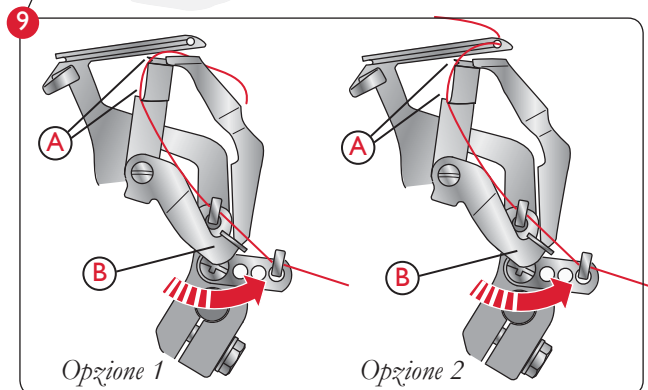
Suggerimento: Spostando la leva dello sperone su R si facilitano le operazioni di infilatura del filo. Ricordare di impostarlo su N prima di iniziare a cucire.

Opzione 1

Posizionare il filo nelle sfenestrature a V (A) sulla leva infila-ago. Tirare la leva infila-filo (B) in alto in posizione e poi indietro per inserire il filo nel guida-filo 9. Infilare il filo nell'occhiello del crochet (10) dalla parte anteriore a quella posteriore usando le pinze.

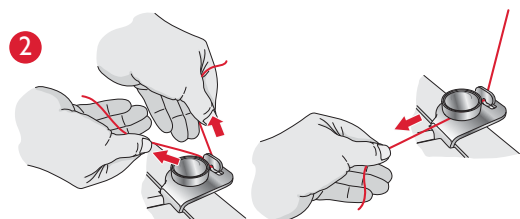
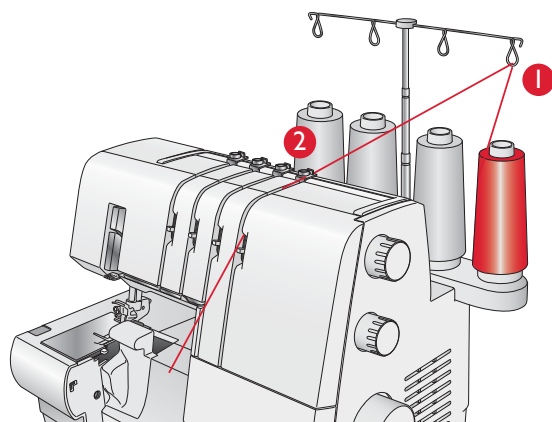
Opzione 2

Infilare il filo nell'occhiello del crochet (10) dalla parte anteriore a quella posteriore usando le pinze. Assicurarsi che il filo passi nelle sfenestrature a V (A) sulla leva infila-ago. Tenere saldamente l'estremità finale del filo con la mano sinistra e tirare la leva infila-filo (B) in posizione e all'indietro per inserire il filo nel guida-filo 9.

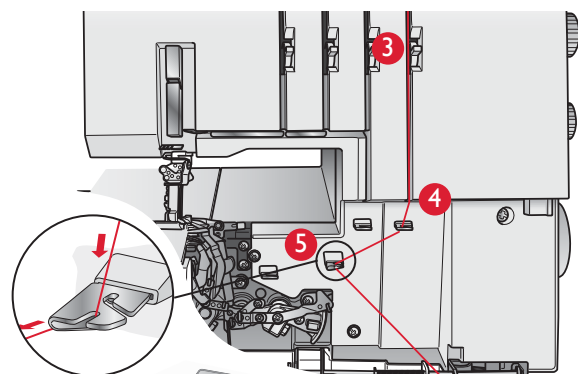


INFILARE IL CROCHET PER IL PUNTODI COPERTURA/PUNTO CATENELLA (BLU SCURO)

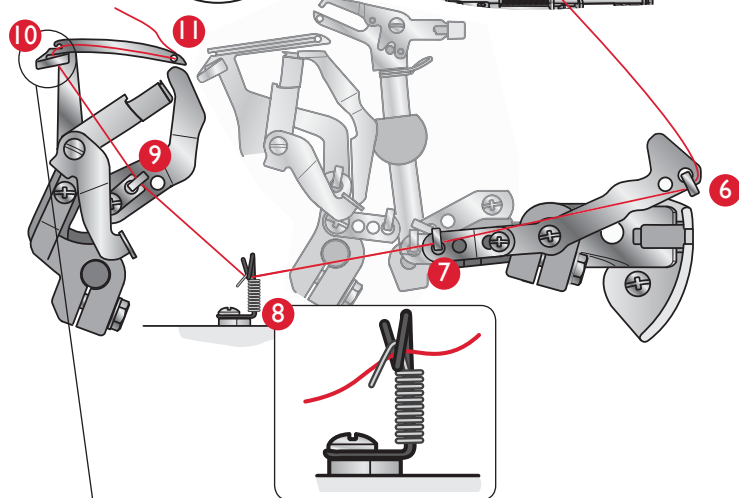
- Sollevare il piedino per rilasciare i dischi di pretensionamento.
- Far passare il filo da dietro attraverso il guidafile sul supporto del filo (1).
- Infilare il guida-filo del coperchio superiore tirando il filo verso sinistra fino a che scivoli sotto la guida. Poi, tirare il filo lungo il lato sinistro del pulsante così come illustrato (2).



- Tenendo il filo con entrambe le mani, passarlo tra i dischi di pretensionamento e tirarlo in basso per assicurarsi che sia correttamente posizionato tra i dischi di pretensionamento (3).
- Girare il volantino verso di sé finché il crochet per il puntocatenella non raggiunge l'estrema destra.
- Infilare il filo nell'area del crochet della macchina seguendo i guida-filo con codice a colori blu (4-11).
- Posizionare il filo attraverso il guida-filo (4).
- Posizionare il filo attraverso la scanalatura anteriore del guida-filo (5).
- Continuare l'infilatura nelle guide 6-7.



- Infilare il guida-filo del punto catenella (8) mantenendo il filo davanti al perno del guida-filo e tirandolo all'indietro e in su finché non poggia nell'anello del guida-filo e sotto la molla.
- Per infilare l'ultimo guida-filo (10), tirare circa 10 cm di filo attraverso la guida (9).

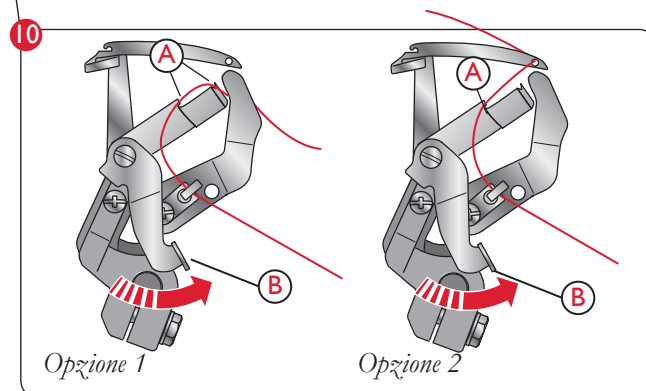


Opzione 1

Posizionare il filo nelle sfinestrature a V (A) sulla leva infila-ago. Tirare la leva infila-filo (B) in alto in posizione e poi indietro per inserire il filo nel guida-filo 10. Infilare il filo nell'occhiello del crochet (11) dalla parte anteriore a quella posteriore usando le pinze.

Opzione 2

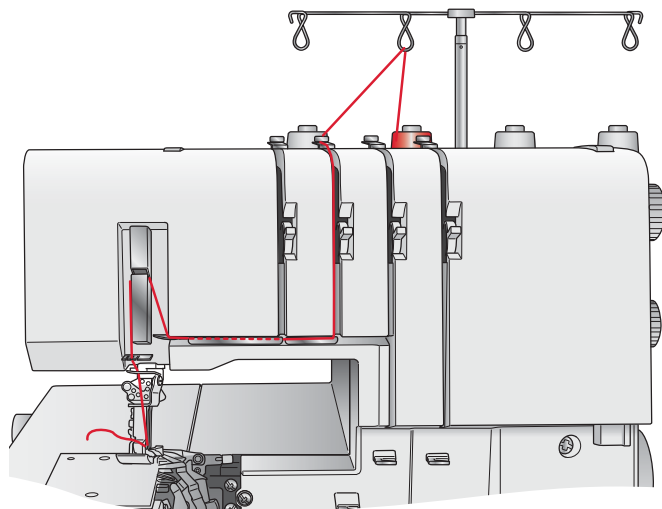
Infilare il filo nell'occhiello del crochet (11) dalla parte anteriore a quella posteriore usando le pinze. Assicurarsi che il filo passi nella sfinestratura a V sinistra (A) sulla leva infila-ago. Tenere saldamente l'estremità finale del filo con la mano sinistra e tirare la leva infila-filo (B) in posizione e all'indietro per inserire il filo nel guida-filo 10.



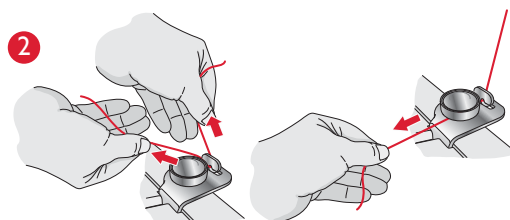
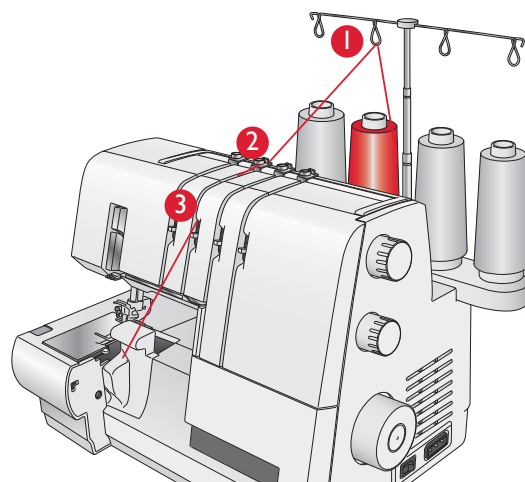
INFILARE L'AGO DESTRO (ROSSO)

(B sul serraggio dell'ago)

- Sollevare il piedino per rilasciare i dischi di pretensionamento.

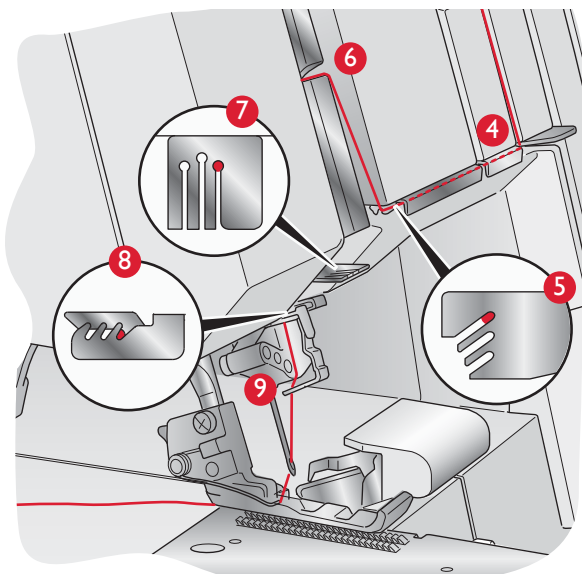


- Far passare il filo da dietro attraverso il guida-filo sul supporto del filo (1).
- Infilare il guida-filo del coperchio superiore tirando il filo verso sinistra fino a che scivoli sotto la guida. Poi, tirare il filo lungo il lato sinistro del pulsante così come illustrato (2).
- Tenendo il filo con entrambe le mani, passarlo tra i dischi di pretensionamento e tirarlo in basso per assicurarsi che sia correttamente posizionato tra i dischi di pretensionamento (3).



Continuare a infilare il filo nei punti (4-9).

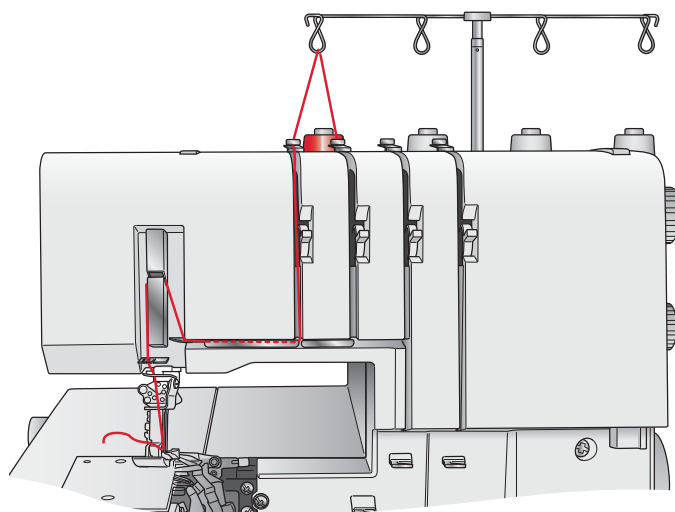
- Far scivolare il filo nella scanalatura posteriore sul guida-filo (5) e nella scanalatura sul coperchio della leva tendi-filo (6). Poi, far scivolare il filo nella scanalatura destra sui guida-filo (7) e (8).
- Prima di infilare il filo nell'occhiello dell'ago, assicurarsi che il filo si trovi dietro il guida-filo posto al fondo del serraggio dell'ago (9).
- Infilare il filo nell'occhiello dell'ago. Usare l'infilata-ago (pagina 23) per facilitare l'infilatura del filo nell'occhiello dell'ago.
- Tirare circa 10 cm di filo attraverso l'occhiello dell'ago in modo che resti libero.
- Posizionare il filo sul retro, sotto il piedino.



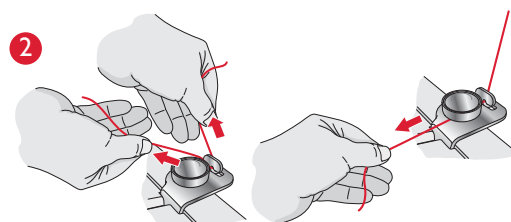
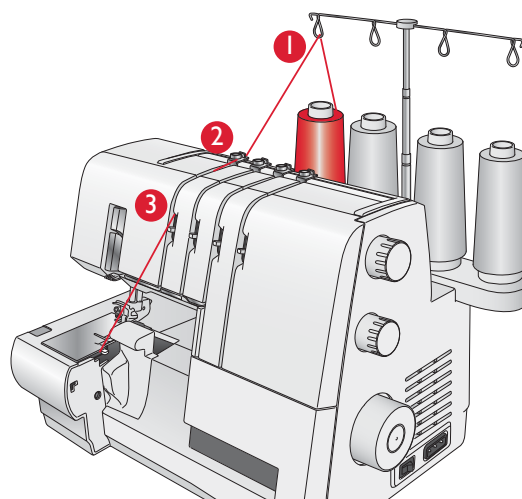
INFILARE L'AGO SINISTRO (GIALLO)

(A sul serraggio dell'ago)

- Sollevare il piedino per rilasciare i dischi di pretensionamento.

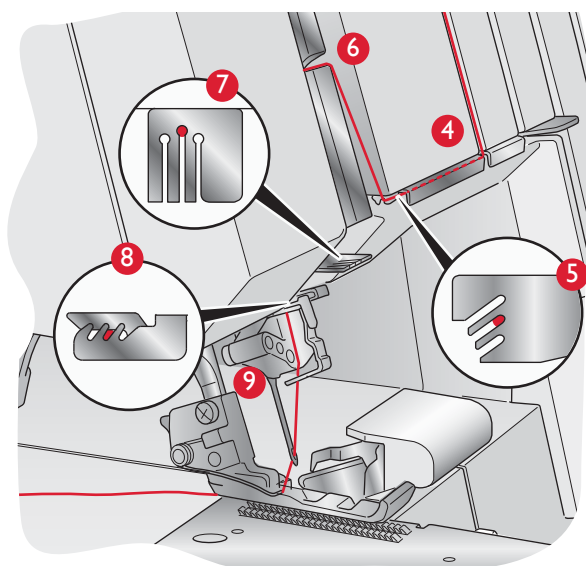


- Far passare il filo da dietro attraverso il guidafile sul supporto del filo (1).
- Infilare il guida-filo del coperchio superiore tirando il filo verso sinistra fino a che scivoli sotto la guida. Poi, tirare il filo lungo il lato sinistro del pulsante così come illustrato (2).
- Tenendo il filo con entrambe le mani, passarlo tra i dischi di pretensionamento e tirarlo in basso per assicurarsi che sia correttamente posizionato tra i dischi di pretensionamento (3).



Continuare a infilare il filo nei punti (4-9).

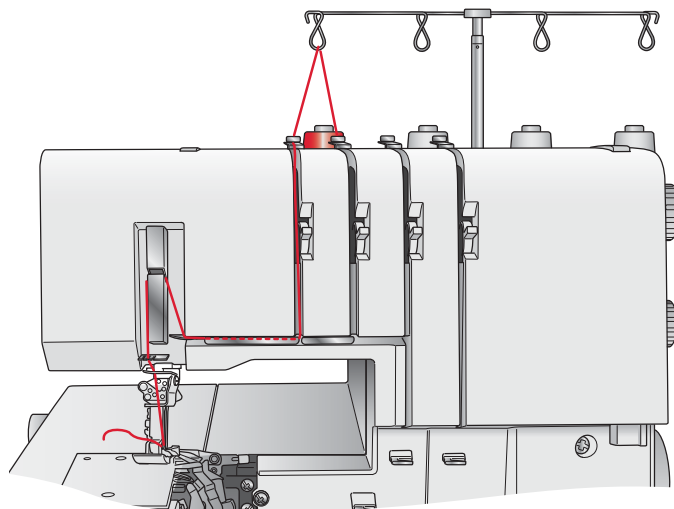
- Far scivolare il filo nella scanalatura mediana sul guida-filo (5) e nella scanalatura sul coperchio della leva tendi-filo (6). Poi, far scivolare il filo nella scanalatura mediana sui guida-filo (7) e (8).
- Prima di infilare il filo nell'occhiello dell'ago, assicurarsi che il filo si trovi dietro il guida-filo posto al fondo del serraggio dell'ago (9).
- Infilare il filo nell'occhiello dell'ago. Usare l'infila-ago (pagina 23) per facilitare l'infiltrazione del filo nell'occhiello dell'ago.
- Tirare circa 10 cm di filo attraverso la cruna dell'ago in modo che resti libero.
- Posizionare il filo sul retro, sotto il piedino.



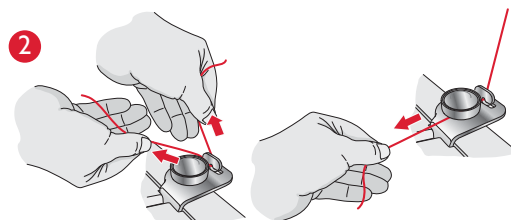
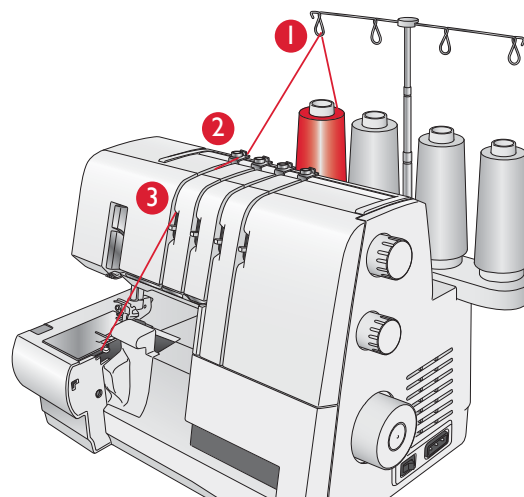
INFILARE L'AGO PER IL PUNTO CATENELLA/SINISTRO (GIALLO)

(D sul serraggio dell'ago)

- Sollevare il piedino per rilasciare i dischi di pretensione.

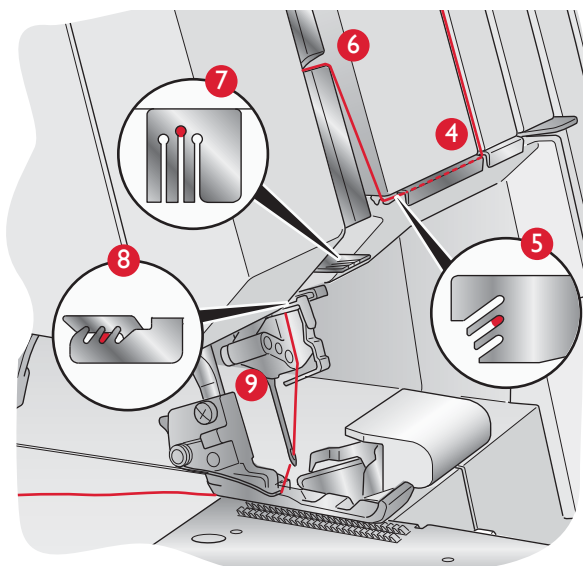


- Far passare il filo da dietro attraverso il guida-filo sul supporto del filo (1).
- Infilare il guida-filo del coperchio superiore tirando il filo verso sinistra fino a che non scivola sotto la guida. Poi, tirare il filo lungo il lato sinistro del pulsante così come illustrato (2).
- Tenendo il filo con entrambe le mani, passarlo tra i dischi di pretensione e tirarlo in basso per assicurarsi che sia correttamente posizionato tra i dischi di pretensione (3).



Continuare a infilare il filo nei punti (4-9).

- Far scivolare il filo nella scanalatura mediana sul guida-filo (5) e nella scanalatura sul coperchio della leva tendi-filo (6). Poi, far scivolare il filo nella scanalatura mediana sui guida-filo (7) e (8).
- Prima di infilare il filo nell'occhiello dell'ago, assicurarsi che il filo si trovi di fronte al guida-filo posto al fondo del serraggio dell'ago (9).
- Infilare il filo nell'occhiello dell'ago. Usare l'infilata-ago (pagina 23) per facilitare l'infiltrazione del filo nell'occhiello dell'ago.
- Tirare circa 10 cm di filo attraverso la cruna dell'ago in modo che resti libero.
- Posizionare il filo sul retro, sotto il piedino.



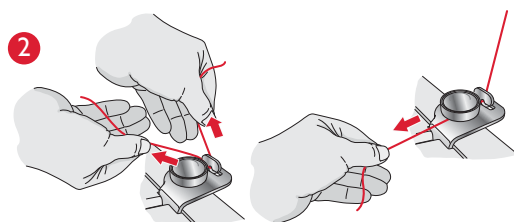
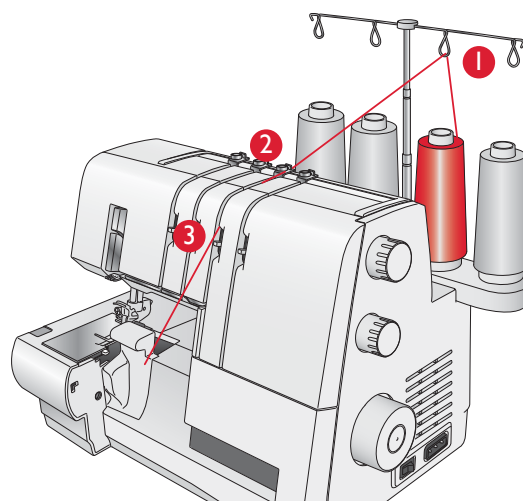
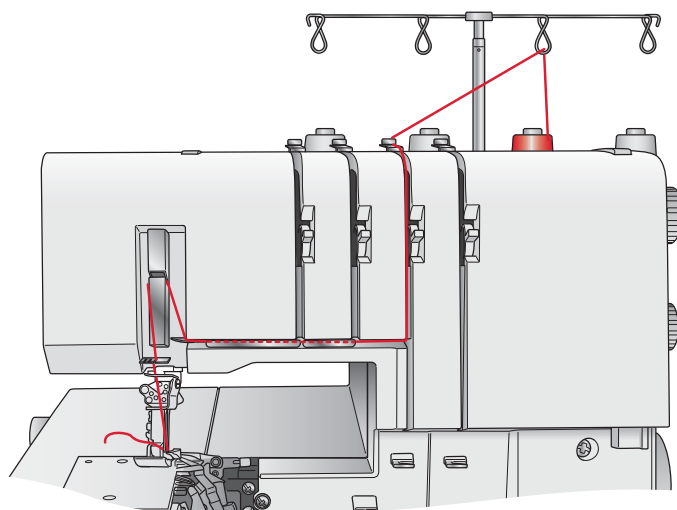
INFILARE GLI AGHI PER IL PUNTO CATENELLA

infilare gli aghi nell'ordine seguente: destro (E), centrale (D), sinistro (C)

Infilare l'ago destro per punto catenella (verde)

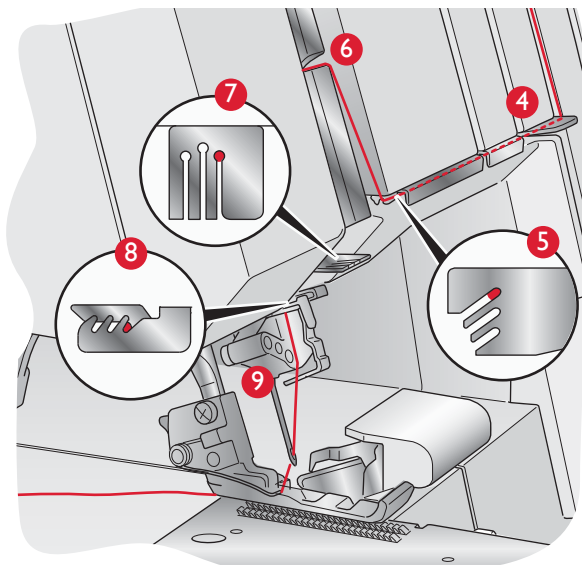
(E sul serraggio dell'ago)

- Sollevare il piedino per rilasciare i dischi di pretensionamento.
- Far passare il filo da dietro attraverso il guida-filo sul supporto del filo (1).
- Infilare il guida-filo del coperchio superiore tirando il filo verso sinistra fino a che scivoli sotto la guida. Poi, tirare il filo lungo il lato sinistro del pulsante così come illustrato (2).
- Tenendo il filo con entrambe le mani, passarlo tra i dischi di pretensionamento e tirarlo in basso per assicurarsi che sia correttamente posizionato tra i dischi di pretensionamento (3).



Continuare a infilare il filo nei punti (4-9).

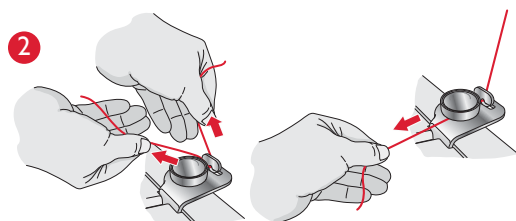
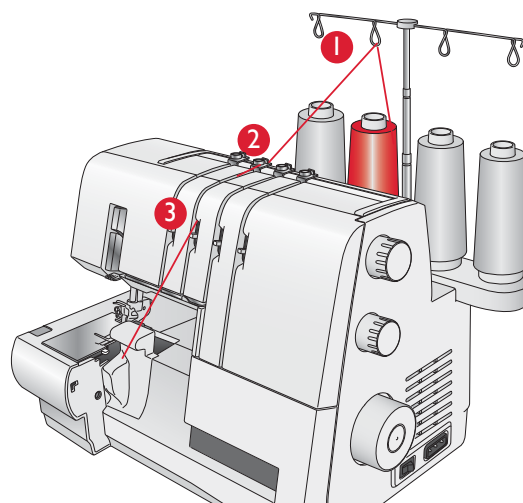
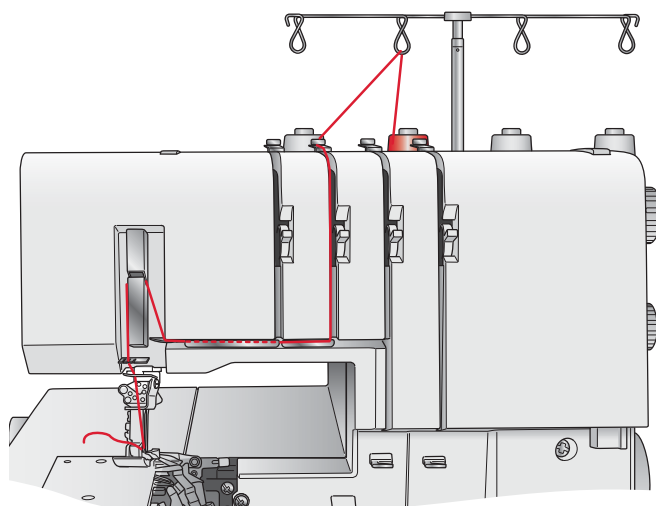
- Far scivolare il filo nella scanalatura posteriore sul guida-filo (5) e nella scanalatura sul coperchio della leva tendi-filo (6). Poi, far scivolare il filo nella scanalatura destra sui guida-filo (7) e (8).
- Prima di infilare il filo nell'occhiello dell'ago, assicurarsi che il filo si trovi di fronte al guida-filo posto al fondo del serraggio dell'ago (9).
- Infilare il filo nell'occhiello dell'ago. Usare l'infila-ago (pagina 23) per facilitare l'infilatura del filo dell'ago.
- Tirare circa 10 cm di filo attraverso la cruna dell'ago in modo che resti libero.
- Posizionare il filo sul retro, sotto il piedino.



Infilare l'ago centrale per il punto catenella/ punto di copertura (rosso)

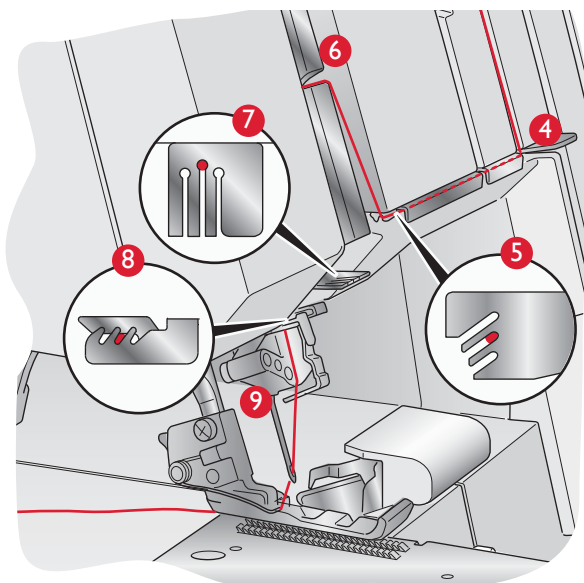
(D sul serraggio dell'ago)

- Sollevare il piedino per rilasciare i dischi di pretensionamento.
- Far passare il filo da dietro attraverso il guida-filo sul supporto del filo (1).
- Infilare il guida-filo del coperchio superiore tirando il filo verso sinistra fino a che scivoli sotto la guida. Poi, tirare il filo lungo il lato sinistro del pulsante così come illustrato (2).
- Tenendo il filo con entrambe le mani, passarlo tra i dischi di pretensionamento e tirarlo in basso per assicurarsi che sia correttamente posizionato tra i dischi di pretensionamento (3).



Continuare a infilare il filo nei punti (4-9).

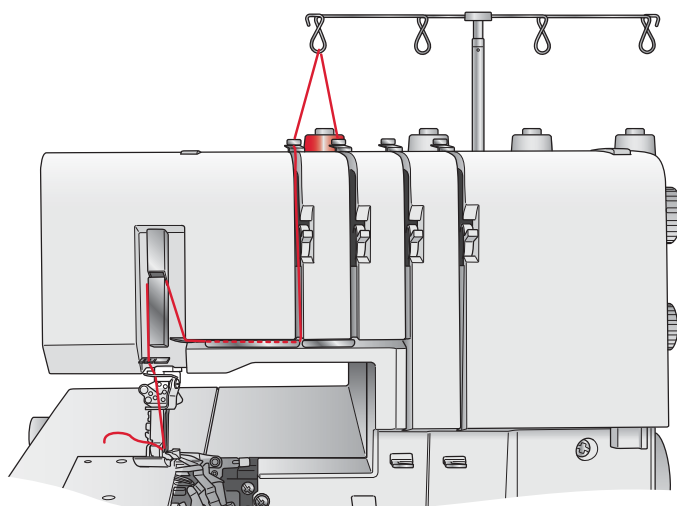
- Far scivolare il filo nella scanalatura mediana sul guida-filo (5) e nella scanalatura sul coperchio della leva tendi-filo (6). Poi, far scivolare il filo nella scanalatura mediana sui guida-filo (7) e (8).
- Prima di infilare la cruna dell'ago, assicurarsi che il filo si trovi di fronte al guida-filo posto al fondo del serraggio dell'ago (9).
- Infilare il filo nell'occhiello dell'ago sinistro. Usare l'infilago (pagina 23) per facilitare l'infilatura del filo dell'ago.
- Tirare circa 10 cm di filo attraverso l'occhiello dell'ago in modo che resti libero.
- Posizionare il filo sul retro, sotto il piedino.



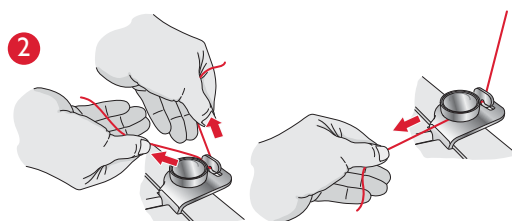
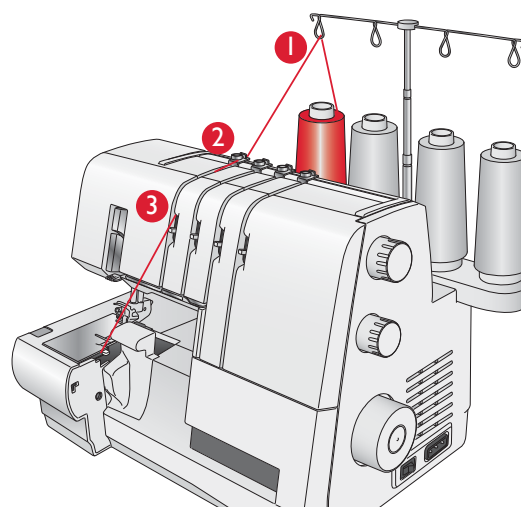
Infilare l'ago sinistro per il punto catenella (giallo)

(C sul serraggio dell'ago)

- Sollevare il piedino per rilasciare i dischi di pretensionamento.

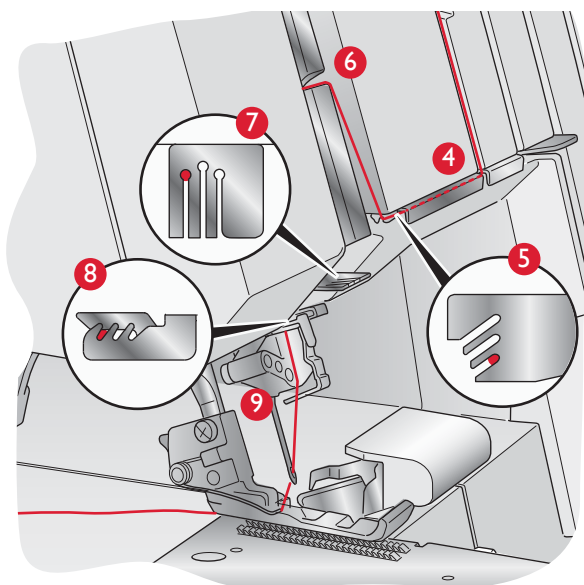


- Far passare il filo da dietro attraverso il guida-filo sul supporto del filo (1).
- Infilare il guida-filo del coperchio superiore tirando il filo verso sinistra fino a che scivoli sotto la guida. Poi, tirare il filo lungo il lato sinistro del pulsante così come illustrato (2).
- Tenendo il filo con entrambe le mani, passarlo tra i dischi di pretensionamento e tirarlo in basso per assicurarsi che sia correttamente posizionato tra i dischi di pretensionamento (3).



Continuare a infilare il filo nei punti (4-9).

- Far scivolare il filo nella scanalatura anteriore sul guida-filo (5) e nella scanalatura sul coperchio della leva tendi-filo (6). Poi, far scivolare il filo nella scanalatura sinistra sui guida-filo (7) e (8).
- Prima di infilare il filo nell'occhiello dell'ago, assicurarsi che il filo si trovi di fronte al guida-filo posto al fondo del serraggio dell'ago (9).
- Infilare il filo nell'occhiello dell'ago sinistro. Usare l'infilago (pagina 23) per facilitare l'infilatura del filo dell'ago.
- Tirare circa 10 cm di filo attraverso la cruna dell'ago in modo che resti libero.
- Posizionare il filo sul retro, sotto il piedino.

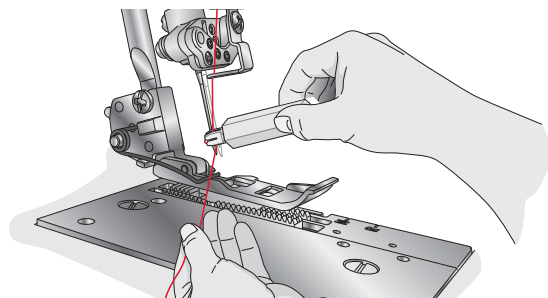
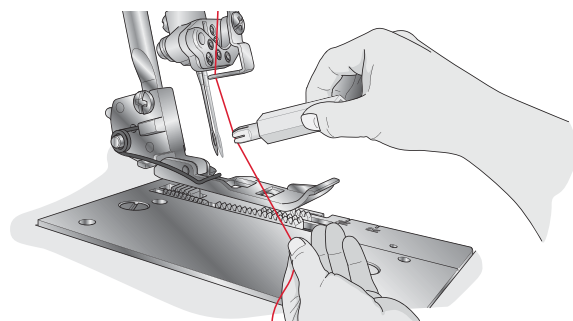


INFILA-AGO

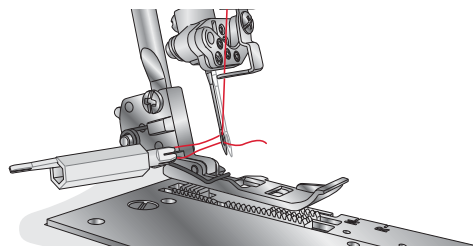
Per facilitare l'infilatura degli aghi, utilizzare l'infila-ago accluso con gli accessori.

Girare il volantino in modo che gli aghi siano nella posizione più alta e abbassare il piedino. Assicurarsi che uno dei contrassegni rettangolari dell'infila-ago sia rivolto verso l'alto. Posizionare il filo da destra a sinistra nell'incavo che si trova sulla punta dell'infila-ago.

Tenere l'infila-ago contro l'ago. Spostare l'infila-ago in basso sull'occhiello dell'ago e premere delicatamente contro l'ago, in modo che un pernetto metallico spinga il filo attraverso l'occhiello dell'ago e formi un anello di filo.



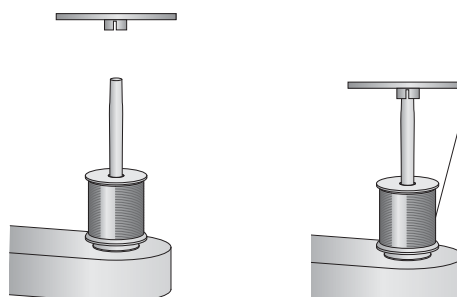
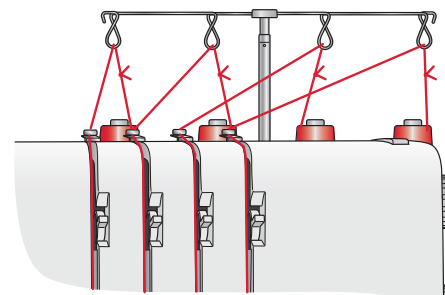
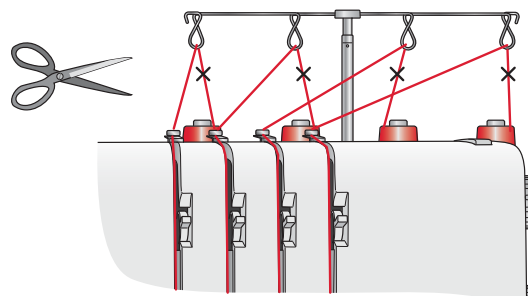
Usare l'infila-ago per tirare l'anello di filo dietro l'ago.



CAMBIARE IL FILO

Di seguito è illustrato un metodo semplice per cambiare i fili.

1. Tagliare il filo che si sta usando vicino al rocchetto, dietro le guide sul supporto del filo telescopico.
2. Togliere il rocchetto e collocare il nuovo filo sul porta-spola.
3. Legare l'estremità del nuovo filo a quella del vecchio filo. Tagliare a 2-3 cm dai nodi i capi dei fili e tirarli con decisione per verificare che il nodo sia ben stretto.
4. Sollevare il piedino per rilasciare i dischi di pretensionamento.
5. Tirare i fili attraverso la macchina uno per volta fino a che i nodi si trovino di fronte all'ago. Se si percepisce una resistenza quando si tirano i fili, controllare se si siano ingarbugliati sui guida-filo o se si siano inanellati sotto il supporto del filo.
6. Tagliare il filo dietro il nodo e infilare il filo nell'ago.



Nota: Quando si utilizzano rocchetti di filato standard, srotolare il filo dal disco come mostrato per prevenire il blocco del filo stesso sul rocchetto.





3

PUNTI E TECNICHE DI CUCITO

PANORAMICA DEI PUNTI

Le impostazioni riportate in questa tabella sono consigli validi in circostanze normali. La tensione corretta viene impostata automaticamente quando si seleziona un punto con il selettore dei punti. Potrebbe essere necessario regolare la tensione del filo a seconda del punto, del tipo di tessuto e di filato in uso. Per ottenere i risultati ottimali, apportare regolazioni al tensionamento a piccoli incrementi non superiori a metà numero per volta. Provare sempre a cucire su un campione di tessuto prima di cucire sul capo.

La combinazione del selettore dei punti con posizioni dell'ago diverse, metodi d'infilatura differenti e l'impiego del convertitore a due fili consente di ottenere punti diversi.

Scheda illustrativa delle icone

- | | | | | | | |
|--|---|--|-------------------------|--|-----|--|
| | Leggero elastico
<i>Chiffon, voile, organza, batista, seta, ecc.</i> | | Selettore dei punti | | N/R | Impostazione dello sperone |
| | Non elastico medio
<i>Cotone, tessuto di cotone, lana, satin ecc.</i> | | Posizione dell'ago | | S/C | Convertitore a due fili |
| | Pesante non elastico
<i>Denim, tela, tessuto in spugna, ecc.</i> | | Lunghezza del punto | | S/C | Impostazione per taglierina superiore, leva della frizione e utilizzo del coperchio della taglierina S o della tavola del punto di copertura C |
| | Elastico leggero
<i>Charmeuse, nylon, tricot, jersey a lavorazione unica, ecc.</i> | | Trasporto differenziale | | | Indica il percorso dei fili per ogni punto.
G = giallo, R = rosso, V = verde, B = blu |
| | Elastico medio
<i>Doppia lavorazione, velour, costumi da bagno, ecc.</i> | | | | | |
| | Elastico pesante
<i>Maglieria, felpe, ecc.</i> | | | | | |

PUNTO	TESSUTO						N/R		S/C					
										G	R	V	B	
		A	A e B	N	N	N	N	No	S	•	•	•	•	

OVERLOCK A QUATTRO FILI

Per tutte le cuciture che richiedono elasticità, ad esempio colli, cuciture laterali, maniche ecc. La cucitura overlock a quattro fili consente di realizzare tecniche speciali come le arricciature, l'applicazione di cordoncini con il piedino cordonatore opzionale e l'applicazione di elastici con il piedino per gli elastici opzionale.

PUNTO	TESSUTO						SPERONE		S/C				
										G	R	V	B
		I	A e D	N	N	N	N	Si	S	•	•	1)	2)
<p><i>1) Seguire il percorso del filo azzurro nell'area del crochet.</i></p> <p><i>2) Seguire il percorso del filo blu scuro nell'area del crochet.</i></p>													

PUNTO DI SICUREZZA A QUATTRO FILI, LARGO

Per assemblare con un punto rinforzato e sorfilare contemporaneamente. Occorre il convertitore.

		I	B e D	N	N	N	N	Si	S	•	•	1)	2)
<p><i>1) Seguire il percorso del filo azzurro nell'area del crochet.</i></p> <p><i>2) Seguire il percorso del filo blu scuro nell'area del crochet.</i></p>													

PUNTO DI SICUREZZA A QUATTRO FILI, STRETTO

Per assemblare con un punto rinforzato e sorfilare contemporaneamente. Occorre il convertitore.

		B	A	N	N	N	N	No	S	•	•	•

OVERLOCK A TRE FILI LARGO

Per cucire due strati di stoffa elastica o per sorfilare un singolo strato di stoffa da leggera a media. Per creare delle trecce decorative, infilare i crochet con fili più pesanti. Tenendo la mano dietro il piedino, tirare lentamente e delicatamente la catenella mentre viene cucita, cercando di mantenere una tensione uniforme mentre la cucitura avanza.

		A	B	N	N	N	N	No	S	•	•	•

OVERLOCK A TRE FILI, STRETTO

L'overlock a tre fili e un ago è utilizzato per sorfilare e cucire tessuti comuni. La posizione dell'ago destro consente di ottenere una sorfilatura di 4 mm.

PUNTO	TESSUTO						SPERONE		S/C												
										G	R	V	B								
		A	B	1,5	N	N	R	No	S		•	•	•								
										Non consigliato											
										B	1,5	N	N	R	No	S		•	•	•	
										Non consigliato											

ORLO STRETTO A TRE FILI

Per cucire due strati di stoffa elastica o per sorfilare un singolo strato di stoffa leggera. Molto usato per creare nervature decorative. Usare filati decorativi nei crochet e un filo normale per l'ago. L'effetto sarà particolare se i fili dei crochet sono di colori diversi.

		F	A	2	N	N	N	No	S	•		•	•

OVERLOCK PIATTO A TRE FILI, LARGO (pagina 33)

Per cucire tessuti elastici con un effetto decorativo, sia sul lato piatto sia sul lato con il punto del tappeziere. Per ottenere effetti variegati, utilizzare un filato decorativo nei crochet.

		F	B	2	N	N	N	No	S		•	•	•

OVERLOCK PIATTO A TRE FILI, STRETTO (pagina 33)

Per cucire tessuti elastici con un effetto decorativo, sia sul lato piatto sia sul lato con il punto del tappeziere. Per ottenere effetti variegati, utilizzare un filato decorativo nei crochet.

		G	A e B	2	N	N	N	Si	S	•	•		•

OVERLOCK ELASTICO A TRE FILI

Per cucire tessuti molto elastici. Se per i crochet si usa un filo di tipo elastico, si otterrà un risultato ancora più flessibile. La tensione del filo va modificata di conseguenza.

PUNTO	TESSUTO						SPERONE		S/C												
										G	R	V	B								
		C		B	1	N	N	R	No	S		•	•	•							
											Non consigliato										
											B	1	N	N	R	No	S		•	•	•
											Non consigliato										
											Non consigliato										
											Non consigliato										

ORLO ARROTOLATO A TRE FILI *(pagina 32)*

Per bordare stoffe leggere. Per rifinire con eleganza sciarpe in seta, volant e fazzoletti. Per un orlo arrotolato di grande effetto, infilare il crochet con un filato decorativo e l'ago e il crochet inferiore con un filo regolare, ma leggero.

		E	A	2	N	N	N	Si	S	•	•				

OVERLOCK A DUE FILI, LARGO

Per sorfilare un singolo strato di tessuto di peso leggero o medio. Occorre il convertitore.

		E	B	2	N	N	N	Si	S	•	•				

OVERLOCK A DUE FILI, STRETTO

Per sorfilare un singolo strato di tessuto di peso leggero o medio. Occorre il convertitore.

		F	B	2	N	N	R	Si	S	•	•														
																Non consigliato									
																B	2	N	N	R	Si	S		•	•
																Non consigliato									
																Non consigliato									
																Non consigliato									

ORLO STRETTO A DUE FILI

Per bordare stoffe leggere. Occorre il convertitore.

PUNTO	TESSUTO						SPERONE		S/C				
										G	R	V	B
		E	A	2	N	N	N	Si	S	•			•

OVERLOCK PIATTO A DUE FILI, LARGO (pagina 33)

Per cucire tessuti elastici con un effetto decorativo, sia sul lato piatto sia sul lato con il punto del tappeziere. Per ottenere effetti variegati, utilizzare un filato decorativo nei crochet. Occorre il convertitore.

		G	A	2	N	N	N	Si	S	•			•

OVERLOCK AVVOLTO A DUE FILI, LARGO

Finitura decorativa per abiti e creazioni per la casa. Occorre il convertitore.

		D	B	2	N	N	N	Si	S	•			•





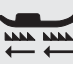


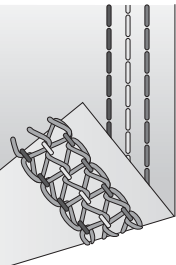






OVERLOCK AVVOLTO A DUE FILI, STRETTO

Esegue una finitura splendida su tessuti leggeri. Realizzato con un filo trasparente, questo punto ti permette di creare un orlo quasi perfettamente invisibile per una rifinitura molto elegante sulle stoffe impalpabili. Occorre il convertitore.

		B	B	N	N	N	R	Si	S	•	•		
			Non consigliato										
			B	N	N	N	R	Si	S	•	•		
			Non consigliato										

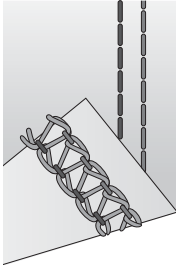






ORLO ARROTOLATO A DUE FILI (pagina 32)

Per orlare tessuti leggeri. Per rifinire con eleganza sciarpe in seta, volant e fazzoletti. Infilare nel crochet un filato leggero decorativo, ad esempio in rayon titolo 40, e si otterrà uno splendido bordo a cordoncino. Occorre il convertitore.

PUNTO	TESSUTO						SPERONE		S/C					
										G	R	V	B	
		J	C, D ed E	N-4	-	N	R	No	C				1)	
														
														
														
														
														
											<i>1) Seguire il percorso del filo blu scuro nell'area del crochet.</i>			

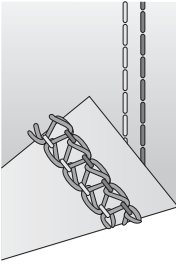



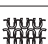


PUNTO DI COPERTURA, TRIPLO (pagina 32)

Per orlare stoffe elastiche e creare effetti decorativi su tessuti di ogni tipo. Un filo decorativo nel crochet offre un tocco di stile.

		H	C ed E	N-4	-	N	R	No	C				1)	
														
														
														
														
														
											<i>1) Seguire il percorso del filo blu scuro nell'area del crochet.</i>			

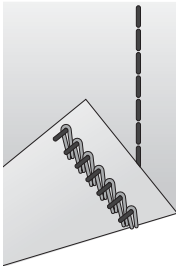






PUNTO DI COPERTURA, LARGO (pagina 32)

Per orlare stoffe elastiche e creare effetti decorativi su tessuti di ogni tipo. Un filo decorativo nel crochet offre un tocco di stile.

		K	C e D	N-4	-	N	R	No	C				1)	
														
														
														
														
														
											<i>1) Seguire il percorso del filo blu scuro nell'area del crochet.</i>			

PUNTO DI COPERTURA, STRETTO (pagina 32)

Per orlare stoffe elastiche e creare effetti decorativi su tessuti di ogni tipo. Un filo decorativo nel crochet offre un tocco di stile.

		D	D	N	-	N	N	No	C				1)	
														
														
														
														
														
											<i>1) Seguire il percorso del filo blu scuro nell'area del crochet.</i>			

PUNTO CATENELLA (pagina 34)

Per cuciture di ogni tipo, ad esempio per montare, orlare e assemblare i quilt. Questo punto è facile da scucire e perciò è perfetto per imbastire e non ci si ritroverà mai più senza filo per la bobina. Un filo decorativo nel crochet offre un tocco di stile.

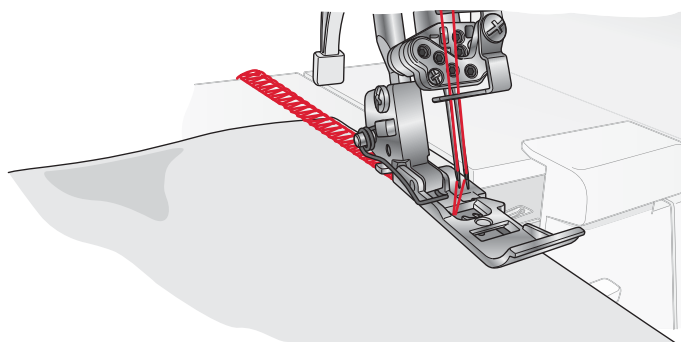
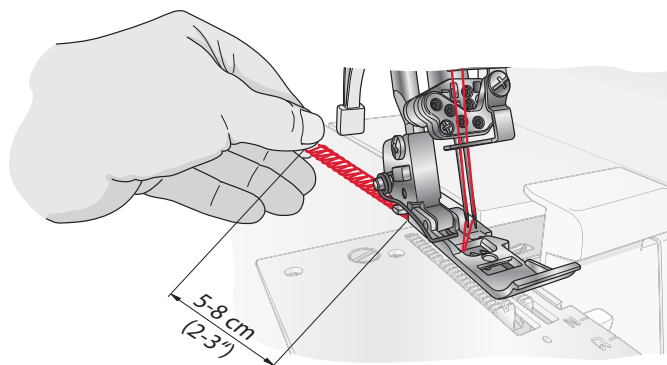
COMINCIARE A CUCIRE

Posizionamento degli spilli

Quando si fissano i pezzi di tessuto usando degli spilli, inserire spilli dritti a sinistra del piedino. Gli spilli potranno essere tolti agevolmente e sono lontani dalle taglierine.

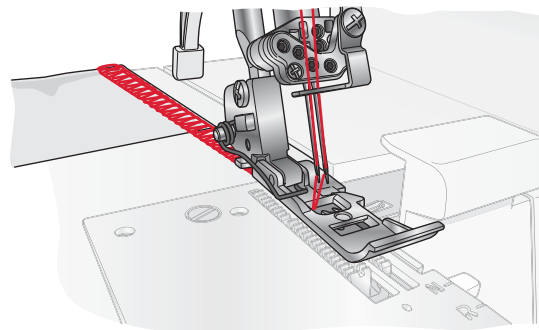
Avvertenza: non cucire sugli spilli per non danneggiare o rovinare del tutto il bordo affilato delle taglierine.

- Dopo avere infilato la macchina, chiudere il coperchio anteriore e portare tutti i fili sopra la placca ago e leggermente a sinistra, sotto il piedino.
- Assicurarsi che la lama superiore si sposti correttamente contro la lama inferiore girando lentamente il volantino verso di sé. Se le lame non si spostano correttamente, controllare se vi sia del tessuto o dei rimasugli di filo impigliati tra le lame.
- Afferrare i fili e tirarli leggermente.
- Girare il volantino verso di sé facendogli compiere due o tre giri completi per cominciare una catenella. Controllare se tutti i fili si avvolgono attorno allo sperone della placca ago. In caso contrario, assicurarsi che ciascun filo sia infilato correttamente.
- Continuare a tenere la catenella mentre si preme il pedale. Cucire fino a che la catenella non raggiunge una lunghezza di 5-8 cm.
- Collocare il tessuto sotto la parte anteriore del piedino e cucire un campione di prova. Guidare leggermente il tessuto con la mano sinistra mentre si cuce. Non tirare sul tessuto per non rischiare di piegare l'ago, provocandone la rottura.



Blocco del punto

- Quando si raggiunge l'orlo della stoffa, continuare a cucire tirando il tessuto delicatamente all'indietro e verso sinistra. Questa viene definita catenella. Essa impedisce ai fili di disfarsi e prepara per l'operazione di cucito successiva.
- Tagliare la catenella 2-5 cm dietro il piedino, utilizzando il taglia-filo sul lato sinistro della macchina. Tirare i fili attorno alla taglierina da dietro, poi verso di sé.



Suggerimento: Una volta infilato nuovamente il filo nella macchina, realizzare sempre una catenella e cucire un campione per provare la tensione del filo.

Suggerimento: Il piedino su questa macchina ha dei segni per indicare la posizione dell'ago. Durante il cucito, usarli come guida.

CUCITO DELL'ORLO ARROTOLATO

Il punto orlo arrotolato è idoneo a tessuti leggeri come il cotone 'lawn', il voile, l'organza, la crepe ecc. L'orlo arrotolato si ottiene regolando la tensione del filo in modo da far arrotolare l'orlo sotto il tessuto mentre si realizza l'overlock. Regolare la tensione del filo per cambiare il grado di arrotolatura. Per cucire l'orlo arrotolato occorre impostare su R il dispositivo di regolazione ampiezza punto.

Suggerimento: Per un orlo arrotolato di grande effetto, infilare il crochet superiore con un filato decorativo e l'ago e il crochet inferiore con un filo regolare, ma leggero.

Nota: Fare una catenella e provare su un campione di tessuto prima di cucire sul capo. Tenere la catenella prima di cucire per non farla arricciare nella cucitura.

Nota: La larghezza del punto overlock minima che è possibile ottenere per l'orlo arrotolato è di circa 1,5 mm.

CUCITURA DEL PUNTO DI COPERTURA

Il punto di copertura può essere utilizzato per coprire, orlare o impunturare scollature e per orlare i bordi di T-shirt, felpe ecc. oltre che per unire le cuciture (assemblaggio semplice). Il punto di copertura è più adatto ai tessuti elastici. Può essere usato anche per i tessuti elastici.

Configurazione della macchina

1. Disinnestare la taglierina superiore mobile (C) (vedere pagina 10).
2. Posizionare su R il dispositivo di regolazione ampiezza punto (vedere pagina 12).
3. Se è inserito, togliere l'ago B e l'ago A.
4. Installare gli aghi C, D e/o E in base al punto di copertura desiderato.
5. Disinnestare il crochet superiore (pagina 11).
6. Rimuovere il coperchio della taglierina S e installare la tavola del punto di copertura C (pagina 12). I gradi sulla tavola del punto di copertura indicano la distanza, espressa in cm e pollici, dall'ago mediano per il punto di copertura. Usarla come guida quando si posiziona il bordo del tessuto.
7. Chiudere il coperchio anteriore.

Fermatura dell'estremità della cucitura a punto di copertura

Non è possibile fermare la cucitura dopo un punto di copertura perché si aprirebbe quando si estrae il filo del crochet una volta finito di cucire. Quindi, fissare l'estremità della cucitura come segue.

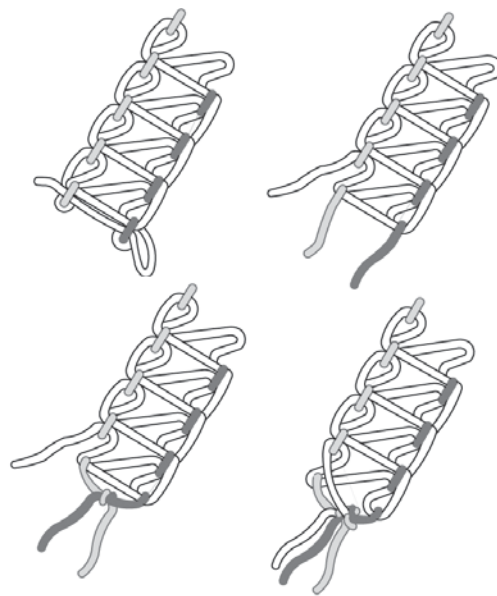
Quando si esegue una cucitura sul bordo della stoffa

1. Prima, annodare insieme i fili dell'ago (due o tre fili), così come illustrato nell'immagine.
2. Legare questi fili con quelli del crochet.
3. Tagliare i fili extra.

Quando si interrompe la cucitura a metà

1. Tirare fuori i fili dell'ago (due o tre fili) sulla parte sottostante del tessuto e annodarli allo stesso modo descritto in precedenza.
2. Tagliare i fili extra.

Nota: Solitamente, le cuciture all'inizio del cucito non si scuciono, ma è prudente fissarne le estremità secondo la stessa procedura descritta in occasione della cucitura del bordo del tessuto.



CUCITURA DEL PUNTO OVERLOCK PIATTO

Il punto overlock piatto si realizza cucendo l'orlo e tirando il tessuto dai lati per appiattire l'orlo. Il punto overlock piatto può essere usato come punto decorativo, cucendo insieme due pezzi (punto overlock piatto standard) oppure per decorare soltanto un pezzo di tessuto (punto overlock piatto ornamentale).

Esistono due modi per cucire un punto overlock piatto. Con i lati rovesci del tessuto insieme in modo da creare un look decorativo oppure con i lati dritti insieme per creare un punto del tappeziere.

Punto flatlock standard

1. Utilizzare l'ago di destra o sinistra.
2. *Per l'overlock piatto a due fili:* Innestare il convertitore a due fili (vedere pagina 11). Infilare il filo nel crochet inferiore e l'ago sinistro (A) o destro (B).
Per l'overlock piatto a tre fili: Infilare il filo nel crochet inferiore e superiore e l'ago sinistro (A) o destro (B).
3. Impostare il selettore dei punti su E per l'overlock piatto a due fili e su F per l'overlock piatto a tre fili.
4. Collocare i lati rovesci dei due pezzi di tessuto insieme per cucire un punto decorativo sul lato diritto del capo.
5. Cucire l'orlo, rifilando il tessuto in eccesso. Il filo dell'ago formerà una V sul lato rovescio del tessuto. Il filo del crochet inferiore tirerà in una linea dritta sul bordo del tessuto.
6. Dispiegare il tessuto e tirare sui lati opposti della cucitura per appiattire i punti.

Punto overlock piatto decorativo

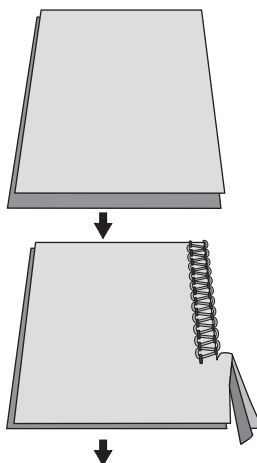
1. Disinnestare la taglierina superiore mobile (posizione C) (vedere pagina 10). Non bisogna rifilare il tessuto sul punto.
2. Seguire le fasi da 1 a 3 precedenti.
3. Piegarlo il pezzo di tessuto, con i lati rovesci insieme, per cucire un punto decorativo dal lato diritto del capo (presso la piega).
4. Posizionare il tessuto in modo tale che la cucitura risulti cucita con parte del punto che si estende sul tessuto.
5. Dispiegare il tessuto e tirare dai lati opposti del punto per appiattire.

Suggerimento: Il filo del crochet superiore è il filo prominente nel punto overlock piatto. Collocare un filo decorativo nel crochet superiore e dei fili normali nel crochet inferiore e nell'ago.

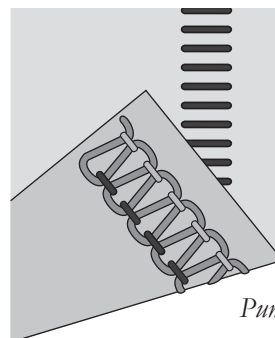
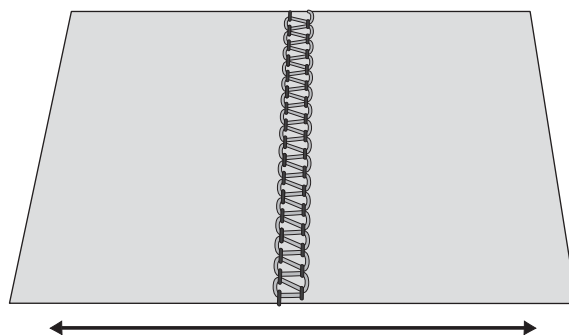
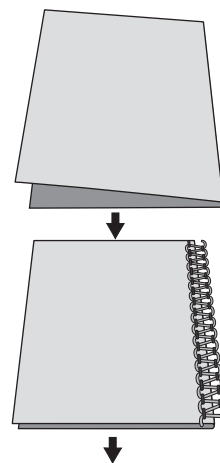
Punto del tappeziere

Per creare un punto "a scala", cucire con i lati dritti del tessuto insieme. Il filo dell'ago sarà il filo prominente che crea il punto "a scala".

Punto overlock piatto standard



Punto overlock piatto decorativo



Punto "a scala" a tre fili

CUCITO A CATENELLA

Il punto catenella viene eseguito con due fili, uno nell'ago e l'altro nel crochet. Solitamente, la macchina rifila il bordo del tessuto mentre si realizza la cucitura. Una cucitura a punto catenella, comunque, può essere eseguita alla distanza desiderata dal bordo del tessuto regolando la taglierina superiore in posizione C, disinnestando il crochet superiore e installando la tavola del punto di copertura C (vedere pagina 9-10).

 *Spegnere la macchina mediante l'interruttore di accensione ed estrarre la spina dalla presa.*

Configurazione della macchina

1. Disinnestare la taglierina superiore mobile (posizione C) (vedere pagina 10). Non bisogna rifilare il tessuto su questo punto.
2. Disinnestare il crochet superiore (pagina 11).
3. Rimuovere il coperchio della taglierina S e installare la tavola del punto di copertura C (pagina 12). I gradi sulla tavola del punto di copertura indicano la distanza, espressa in cm e pollici, dall'ago mediano per il punto di copertura. Usarla come guida quando si posiziona il bordo del tessuto.

Inizio e fine della cucitura

Quando si comincia a cucire, tirare la catenella di filo leggermente verso il lato posteriore della macchina, finché l'ago non affonda nella stoffa.

Quando si comincia a cucire dopo avere infilato la macchina, eseguire una cucitura di 2-3 cm su un ritaglio di stoffa e bloccare il punto per realizzare una catenella (vedere pagina 30).

Terminata la cucitura, tirare la stoffa leggermente sul dietro della macchina e fermare il punto.

CONSIGLI DI CUCITO

Realizzazione di nervature

1. Le nervature ornamentali vanno eseguite sul tessuto prima di tagliarlo.
2. Utilizzare l'ago destro per overlock e regolare il selettore punti su A per un punto overlock a tre fili stretto.

Nota: Per questa tecnica, è possibile usare anche il punto orlo arrotondato.

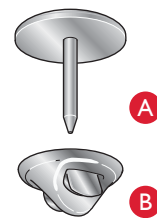
3. Disinnestare la taglierina superiore mobile (posizione C) (vedere pagina 10). Non bisogna rifilare il tessuto sul punto.
4. Segnare il tessuto con il numero desiderato di nervature usando un pennarello idrosolubile.
5. Piegare il tessuto con i lati rovesci insieme e cucire
6. Stirare le nervature nella stessa direzione.

Cucire in cerchi

(adatto solo a tessuti di peso pesante e medio).

La tavola allungabase contiene 13 fori che consentono di cucire in cerchio. Eseguire i cerchi con la taglierina superiore mobile innestata (posizione C; vedere pagina 10) per realizzare un bordo elegante oppure disinnestare la taglierina superiore mobile (posizione B; vedere pagina 9) e cucire delle decorazioni circolari.

1. Contrassegnare un punto nel centro dell'area che sarà il cerchio e posizionare lo stabilizzatore sotto il tessuto.
2. Forare la stoffa sul punto contrassegnato utilizzando l'estremità appuntita del perno di spinta (A). Posizionare il perno nel foro selezionato sulla tavola allungabase. Spingere il perno e la relativa base inferiore (B) l'uno contro l'altro.
3. Abbassare completamente il piedino e cucire. Il tessuto avanzerà in cerchio attorno al perno di spinta.
4. Quando il cerchio è completo, sovrapporre la cucitura per qualche centimetro (un pollice). Inserire i fili in un ago per cucire a mano dalla cruna larga, tirarli sul rovescio della stoffa e fermarli.

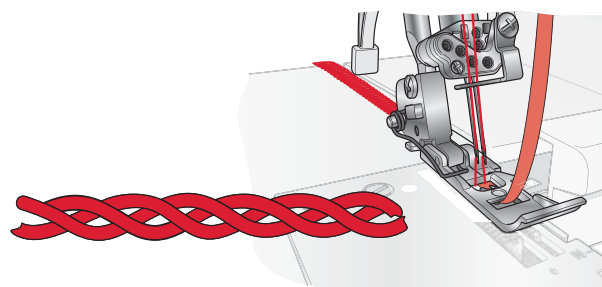


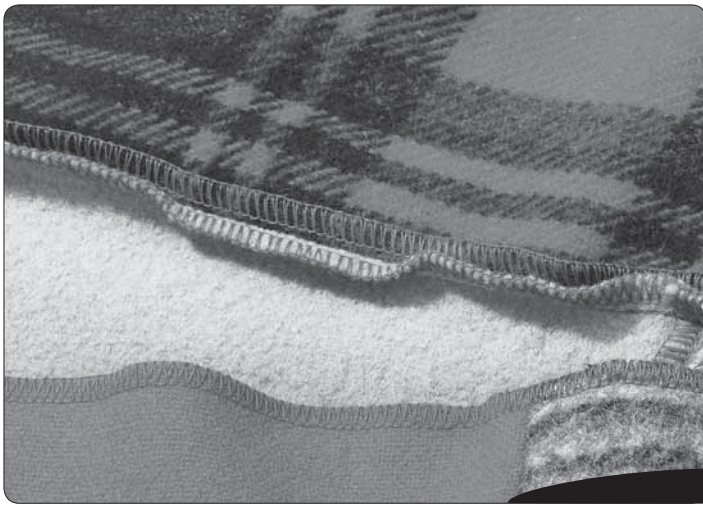
Fermatura della catenella di filo

1. Infilare la catenella in un ago per cucire a mano dalla cruna larga.
2. Inserire l'ago all'estremità della cucitura e tirare la catenella all'interno per fermare i fili.

Galloni realizzati a catenella

1. Disinnestare la taglierina superiore mobile (posizione C) (vedere pagina 10).
2. Inserire un cordino di riempimento, come filato o nastro spigato, attraverso il foro nella parte anteriore del piedino.
3. Posizionare il cordino di riempimento sotto il piedino e realizzare la catenella della lunghezza desiderata.
4. Le trecce a catenella possono essere utilizzate singolarmente o combinate per formare intrecci a tre o quattro capi.





4

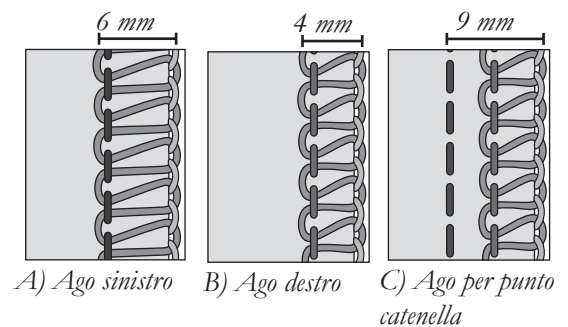
MODIFICA DEI PUNTI

REGOLAZIONI LARGHEZZA PUNTO

È possibile aumentare o diminuire la larghezza del punto modificando la posizione dell'ago o mediante la rotellina della larghezza di taglio.

Regolazione della larghezza modificando la posizione dell'ago

- A) Quando si usa solo l'ago sinistro o entrambi gli aghi la larghezza del punto è di 6 mm.
- B) Quando si usa l'ago destro la larghezza del punto è di 4 mm.
- C) Quando si usa l'ago per il punto catenella la larghezza del punto è di 9 mm.

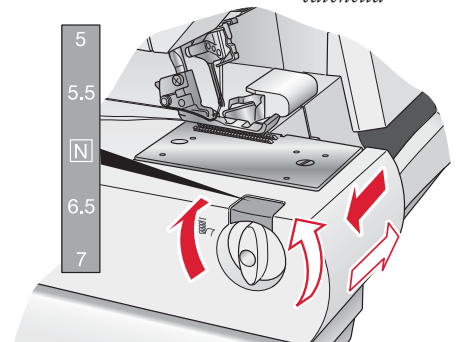


Regolazione della larghezza con la rotellina della larghezza di taglio

La larghezza di taglio può essere regolata con estrema precisione con l'apposita rotellina che consente regolazioni entro l'intervallo mostrato di seguito:

- Quando si usa solo l'ago sinistro: 5-7 mm
- Quando si usa solo l'ago destro: 3-5 mm
- Quando si usa l'ago per il punto catenella: 8-10 mm

Girare la rotellina per ottenere cuciture della larghezza desiderata. L'impostazione standard della rotellina è su N.



REGOLAZIONE LUNGHEZZA DEL PUNTO

Il selettore per la lunghezza del punto deve essere impostato su 2,5 per quasi tutti i tipi di lavori. Regolare la lunghezza del punto su 4 mm quando si cuce su tessuti pesanti. Regolare la lunghezza del punto su 2 mm quando si cuce su tessuti leggeri.

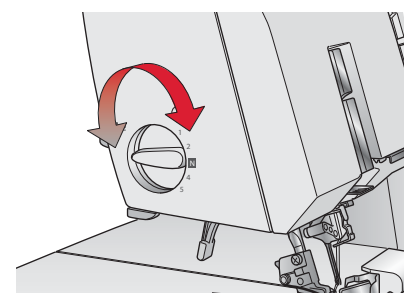
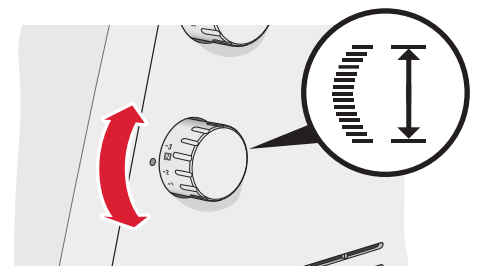
REGOLAZIONE DELLA PRESSIONE DEL PIEDINO

In condizioni normali la pressione del piedino deve essere impostata su N. In alcuni casi può essere necessario eseguire delle regolazioni. Aumentare o diminuire la pressione fino a quando si ottiene il risultato desiderato. Provare sempre a cucire su un campione di tessuto prima di cucire sul capo.

Pressione inferiore: ridurre la pressione ruotando la rotellina di regolazione in senso antiorario, portandola su un valore compreso tra N e 1.

Pressione maggiore: aumentare la pressione ruotando la rotellina di regolazione in senso orario, portandola su un valore compreso tra N e 5.

Ritorno all'impostazione standard: Ruotare la rotellina di regolazione finché la tacca sulla manopola non è impostata su N.

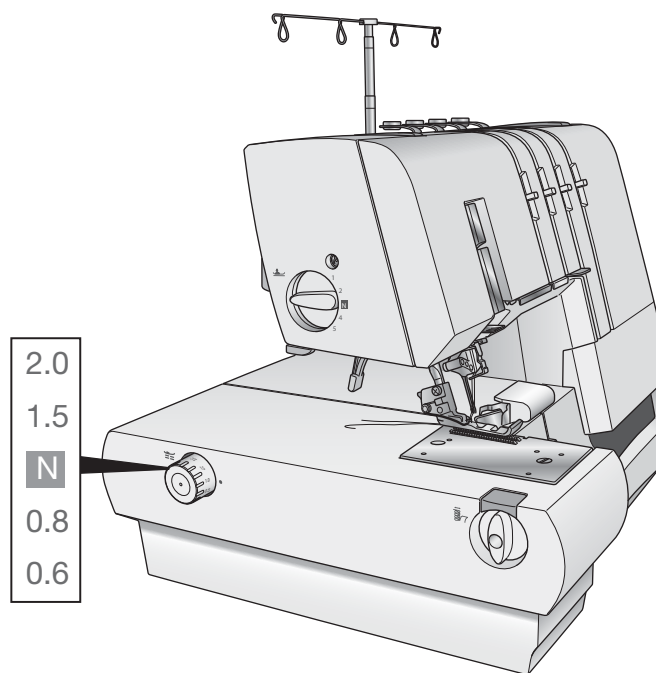


REGOLAZIONE DEL TRASPORTO DIFFERENZIALE

Questo sistema è formato da due gruppi di griffe disposti in successione. Entrambe le griffe funzionano in modo indipendente le une dalle altre per fornire risultati perfetti quando si cuce su tessuti speciali. Quando il trasporto delle griffe anteriori cambia rispetto a quello delle griffe posteriori il tessuto si tende o forma delle grinze.

Usare il trasporto differenziale per evitare di tendere i tessuti in maglieria e di formare grinze sulle stoffe più leggere.

Per i punti overlock su tessuti normali, la leva di regolazione del trasporto differenziale va regolata su N.

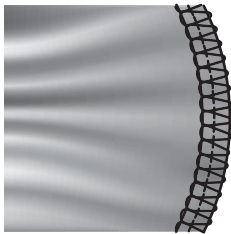
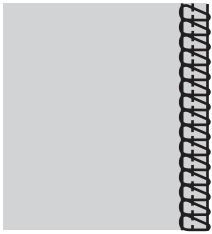
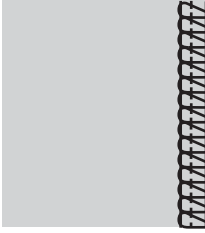

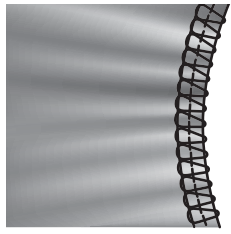
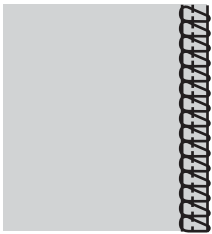


Overlock arricciato (tessuti elastici, maglieria)

Quando si cuce a soprappetto un tessuto elastico, ad esempio in maglieria e jersey, regolare il trasporto differenziale su un valore intermedio tra N e 2,0. L'impostazione dipende dal materiale cucito oltre che dalla quantità di arricciatura desiderata. Provare a cucire con impostazioni diverse prima di cucire sul capo.

Overlock elastico (tessuti leggeri)

Quando si cuce a soprappetto su tessuti leggeri o maglieria poco fitta, ad esempio in seta o simili, regolare il trasporto differenziale su un valore compreso tra 0,6 ed N. Quando si cuce la tensione applicata al tessuto deve essere leggera, e la cucitura va tenuta delicatamente davanti e dietro il piedino. L'impostazione dipende dal materiale cucito oltre che dalla quantità di allungamento desiderato. Provare a cucire con impostazioni diverse prima di cucire sul capo.

TESSUTO	TRASPORTO DIFFERENZIALE – N	REGOLAZIONE	RISULTATO
TESSUTO ELASTICO <i>(a maglia, jersey)</i>		N – 2,0	
TESSUTO NON ELASTICO <i>(tessuto di cotone, denim)</i>		N	
TESSUTO LEGGERO <i>(seta, capi a maglia in seta)</i>		0,6 – N	

IMPOSTAZIONE DELLA TENSIONE DI REGOLAZIONE FINE

La tensione del filo viene regolata automaticamente quando si seleziona un tipo di punto con il selettore dei punti, ma può essere necessaria una regolazione di precisione in base a:

- Tipo e spessore del tessuto
- Dimensione dell'ago
- Dimensione, tipo e contenuto di fibra del filato

Overlock a quattro fili

Quando il filo del crochet superiore si trova sul lato rovescio del tessuto

- Spostare la leva della tensione del filo nel crochet superiore (verde) verso una posizione più alta.
- Altrimenti spostare la leva di regolazione fine della tensione del filo nel crochet inferiore (blu) verso una posizione più bassa.

Quando il filo del crochet inferiore compare sul lato diritto del tessuto

- Spostare la leva di regolazione fine della tensione del filo del crochet inferiore (blu) verso una posizione più alta.
- Altrimenti spostare la leva di regolazione fine della tensione del filo nel crochet superiore (verde) verso una posizione più bassa.

Quando la tensione del filo dell'ago sinistro è troppo molle

- Spostare la leva di regolazione fine della tensione del filo nell'ago (giallo) verso una posizione più alta.

Quando la tensione del filo dell'ago destro è troppo molle

- Spostare la leva di regolazione fine della tensione del filo nell'ago destro (rosso) verso una posizione più alta.

Punto di sicurezza a quattro fili

Quando il filo del crochet inferiore compare sul lato diritto del tessuto

- Spostare la leva di regolazione fine della tensione del filo nel crochet inferiore (blu) verso una posizione più alta.
- Altrimenti spostare la leva di regolazione fine della tensione del filo nel crochet superiore (verde) verso una posizione più bassa.

Quando il filo dell'ago destro è troppo lento

- Spostare la leva di regolazione fine della tensione del filo nell'ago destro (rosso) verso una posizione più alta.

Quando la tensione del filo dell'ago per il punto catenella è insufficiente

- Spostare la leva di regolazione fine della tensione del filo nell'ago per il punto catenella (giallo) verso una posizione più alta.
- Altrimenti spostare la leva di regolazione fine della tensione del filo nel crochet per il punto catenella (blu) verso una posizione più bassa.

Overlock a tre fili

Quando il filo del crochet superiore si trova sul lato rovescio del tessuto

- Spostare la leva di regolazione fine della tensione del filo nel crochet superiore (verde) verso una posizione più alta.
- Altrimenti spostare la leva di regolazione fine della tensione del filo nel crochet inferiore (blu) verso una posizione più bassa.

Quando il filo del crochet inferiore compare sul lato diritto del tessuto

- Spostare la leva di regolazione fine della tensione del filo del crochet inferiore (blu) verso una posizione più alta.
- Altrimenti spostare la leva di regolazione fine della tensione del filo nel crochet superiore (verde) verso una posizione più bassa.

Quando il filo nell'ago è troppo lento

- Spostare la leva di regolazione fine della tensione del filo nell'ago (giallo o rosso) verso una posizione più alta.

Punto di sicurezza a tre fili

Quando la tensione del filo del crochet inferiore è troppo molle

- Spostare la leva di regolazione fine della tensione del filo del crochet inferiore (blu) verso una posizione più alta.

Quando la tensione del filo dell'ago destro è troppo molle

- Spostare la leva di regolazione fine della tensione del filo nell'ago (rosso) verso una posizione più alta.

Quando la tensione del filo dell'ago sinistro è troppo molle

- Spostare la leva di regolazione fine della tensione del filo nell'ago sinistro (giallo) verso una posizione più alta.

Punto overlock piatto a tre fili

Quando la tensione del filo del crochet inferiore è troppo molle

- Spostare la leva di regolazione fine della tensione del filo del crochet inferiore (blu) verso una posizione più alta.
- Oppure, spostare la leva di regolazione fine della tensione del filo dell'ago (giallo o rosso) verso una posizione più bassa.

Quando la tensione del filo nel crochet superiore è insufficiente

- Spostare la leva di regolazione fine della tensione del filo nel crochet superiore (verde) verso una posizione più alta.
- Oppure, spostare la leva di regolazione fine della tensione del filo dell'ago (giallo o rosso) verso una posizione più bassa.

Quando la tensione del filo dell'ago è troppo molle

- Spostare la leva di regolazione fine della tensione del filo nell'ago (giallo o rosso) verso una posizione più alta.
- Altrimenti spostare la leva di regolazione fine della tensione del filo nel crochet superiore (verde) verso una posizione più bassa.

Overlock a due fili

Quando il filo del crochet inferiore si trova sul rovescio del tessuto

- Spostare la leva di regolazione fine della tensione del filo del crochet inferiore (blu) verso una posizione più alta.
- Oppure, spostare la leva di regolazione fine della tensione del filo dell'ago (giallo o rosso) verso una posizione più bassa.

Quando la tensione del filo dell'ago è troppo molle

- Spostare la leva di regolazione fine della tensione del filo nell'ago (giallo o rosso) verso una posizione più alta.
- Altrimenti spostare la leva di regolazione fine della tensione del filo nel crochet inferiore (blu) verso una posizione più bassa.

Overlock a due fili, avvolto

Quando la tensione del filo nel crochet inferiore è eccessiva oppure la tensione del filo nell'ago è insufficiente

- Spostare la leva di regolazione fine della tensione del filo nel crochet inferiore (blu) verso una posizione più bassa.
- Altrimenti spostare la leva di regolazione fine della tensione del filo nell'ago (giallo o rosso) verso una posizione più alta.

Quando la tensione del filo del crochet inferiore è troppo molle

- Spostare la leva di regolazione fine della tensione del filo nel crochet inferiore (blu) verso una posizione più alta.

Punto catenella

Quando la tensione del filo nell'ago per il punto catenella è insufficiente

- Spostare la leva di regolazione fine della tensione del filo nell'ago (rosso) verso una posizione più alta.
- Altrimenti spostare la leva di regolazione fine della tensione del filo nel crochet per il punto catenella (blu) verso una posizione più bassa.

Punto di copertura

Quando il filo nel crochet per il punto di copertura è troppo lento

- Spostare la leva di regolazione fine della tensione del filo nel crochet per il punto di copertura (blu) verso una posizione più alta.

Quando la tensione del filo nell'ago sinistro per il punto di copertura è insufficiente

- Spostare la leva di regolazione fine della tensione del filo nell'ago sinistro per il punto di copertura (giallo) verso una posizione più alta. Altrimenti spostare la leva di regolazione fine della tensione del filo nel crochet per il punto di copertura (blu) verso una posizione più bassa.

Quando la tensione del filo nell'ago centrale per il punto di copertura è insufficiente

- Spostare la leva di regolazione fine della tensione del filo nell'ago centrale per il punto di copertura (rosso) verso una posizione più alta. Altrimenti spostare la leva di regolazione fine della tensione del filo nel crochet per il punto di copertura (blu) verso una posizione più bassa.

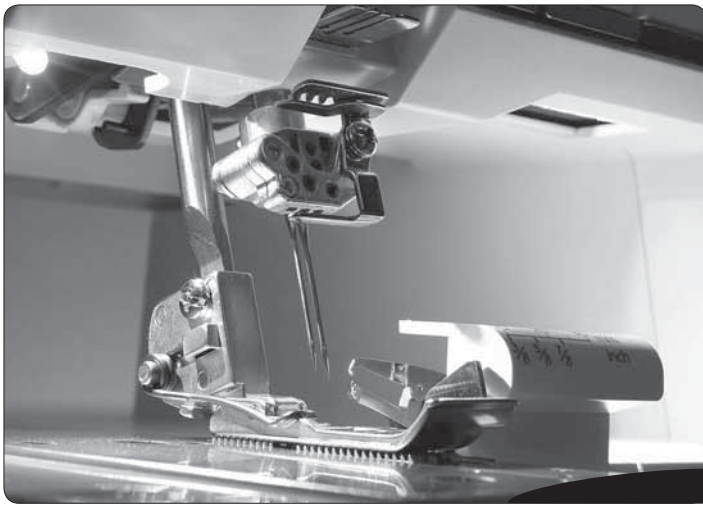
Quando la tensione del filo nell'ago destro per il punto di copertura è insufficiente

- Spostare la leva di regolazione fine della tensione del filo nell'ago destro per il punto di copertura (verde) verso una posizione più alta. Altrimenti spostare la leva di regolazione fine della tensione del filo nel crochet per il punto di copertura (blu) verso una posizione più bassa.

Quando la superficie superiore del tessuto si rigonfia tra i fili dell'ago e le cuciture sul rovescio della stoffa si tendono

- Spostare la leva di regolazione fine della tensione del filo nel crochet per il punto di copertura (blu) verso una posizione più bassa.





5

MANUTENZIONE DELLA MACCHINA

Una taglia-cuci richiede una manutenzione più frequente rispetto a una macchina per cucire convenzionale, soprattutto per due motivi:

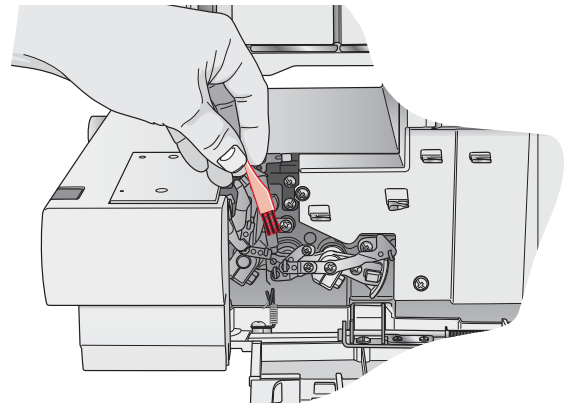
- L'elevata quantità di cascami prodotti dal taglio della stoffa;
- L'alta velocità con cui funziona la taglia-cuci che va oliata spesso per lubrificarne gli organi interni.

PULIZIA

 *Spegnere l'interruttore di alimentazione principale e scollegare la macchina dalla rete.*

Aprire il coperchio anteriore e rimuovere tutte le filacce usando il relativo spazzolino.

Chiudere il coperchio anteriore e pulire al superficie esterna con un panno morbido per rimuovere polvere o filacce.



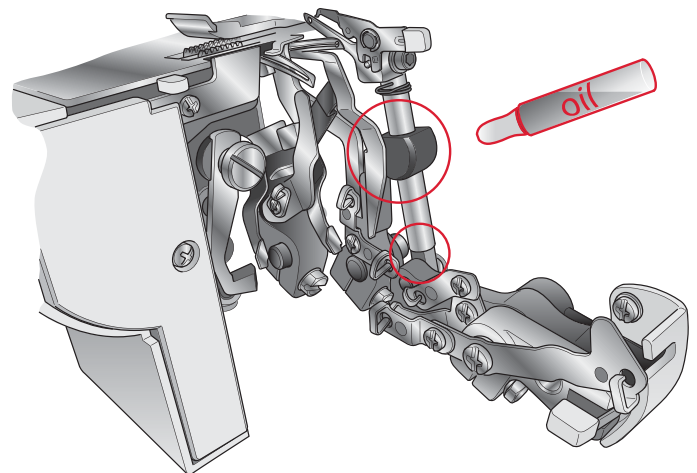
LUBRIFICAZIONE

 *Spegnere l'interruttore di alimentazione principale e scollegare la macchina dalla rete.*

Per fare in modo che la macchina continui a funzionare in modo uniforme, occorre lubrificare spesso i cinematismi illustrati nella figura.

Usare olio per macchina per cucire fornito in dotazione alla macchina. Non usare altri olii; in caso contrario, si potrebbe danneggiare la macchina.

Pulire la superficie della macchina per rimuovere tutto l'olio in eccesso prima di cucire.

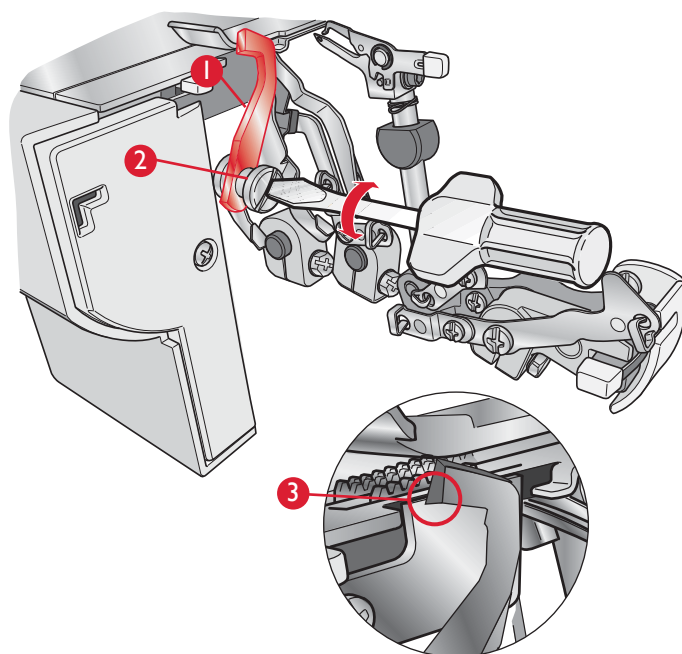


SOSTITUZIONE DELLA TAGLIERINA SUPERIORE MOBILE

! *Spegnere la macchina mediante l'interruttore di accensione ed estrarre la spina dalla presa.*

Occorre sostituire la taglierina superiore mobile quando diventa opaca. È possibile sostituire la taglierina superiore procedendo come segue. In caso di difficoltà, consultare il rivenditore HUSQVARNA VIKING® autorizzato.

- Aprire il coperchio anteriore e sistemare la taglierina mobile superiore (1) in posizione S (vedere pagina 11).
- Allentare la vite di fermo (2) e togliere la taglierina superiore (1).
- Girare il volantino fino a che la taglierina superiore venga a trovarsi nella sua posizione più in basso.
- Posizionare una taglierina superiore nuova nella scanalatura del sostegno della taglierina superiore e serrare la vite di fermo (2).
- Assicurarsi che il bordo anteriore della taglierina superiore sia più in basso di 0,5-1,0 mm rispetto al bordo di taglio della taglierina fissa (3).



SOSTITUZIONE DELLA LAMPADINA

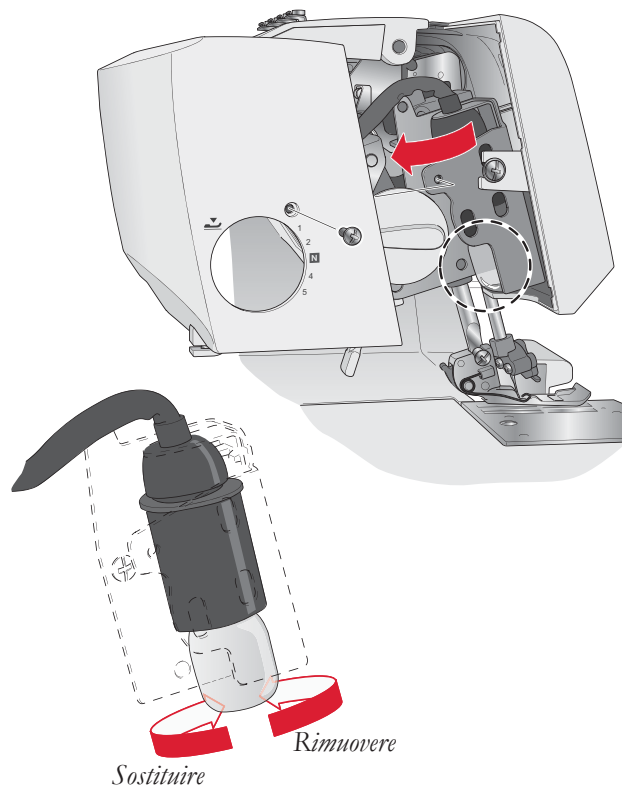
! *Spegnere la macchina mediante l'interruttore di accensione ed estrarre la spina dalla presa.*

ATTENZIONE: assicurarsi che la lampadina si sia raffreddata prima di sostituirla.

AVVERTENZA: Rimettere in posizione il copri-lampadina prima di collegare il cavo di alimentazione.

Utilizzare soltanto lampadine dello stesso tipo e da 15 W. Le lampadine sono disponibili presso il rivenditore HUSQVARNA VIKING® autorizzato.

- Estrarre la vite del copri-lampadina e spingendo il coperchio leggermente all'indietro, inclinarlo verso sinistra e toglierlo dalla macchina come mostrato nell'illustrazione.
- Girare la lampadina a sinistra per rimuoverla.
- Per reinstallare la lampadina, spingerla in sede e girarla verso destra.



CONSERVAZIONE

Quando la macchina non è utilizzata, assicurarsi che sia scollegata. Coprire la macchina con il coperchio parapolvere per proteggerla dalla polvere. Conservare la macchina in modo da non esporla alla luce solare diretta o all'umidità.

ASSISTENZA

Far controllare regolarmente la taglia-cuci dal rivenditore autorizzato di zona.

Se dopo avere seguito le presenti informazioni sulla risoluzione dei problemi si hanno ancora problemi, portare la taglia-cuci presso il rivenditore HUSQVARNA VIKING®. In caso di problemi specifici, può essere utile eseguire delle prove di cucitura su un campione del tessuto e con il filo usato e portarlo al rivenditore. Un piccolo pezzo di stoffa dà spesso molte più informazioni di un lungo discorso.

Parti e accessori non originali

La garanzia non copre difetti o danni dovuti all'uso di accessori o parti non originali.

RICERCA GUASTI

Problema

Soluzione

La stoffa non avanza correttamente

- Aumentare la lunghezza del punto.
- Aumentare la pressione del piedino per le stoffe pesanti.
- Ridurre la pressione del piedino per le stoffe leggere.
- Controllare il trasporto differenziale.

L'ago si rompe

- Inserire correttamente l'ago.
- Non tirare la stoffa mentre si cuce.
- Serrare la vite di fermo dell'ago.
- Utilizzare un ago più grande per i tessuti pesanti.

Il filo si rompe

- Controllare l'infilatura.
- Controllare eventuali fili ingarbugliati o impigliati.
- Inserire correttamente l'ago.
- Inserire il nuovo ago; l'ago in uso potrebbe essere piegato o smussato.
- Utilizzare un filo di alta qualità.
- Ridurre la tensione del filo.

Punti saltati

- Inserire il nuovo ago, l'ago in uso potrebbe essere piegato o smussato.
- Serrare la vite di fermo dell'ago.
- Inserire correttamente l'ago.
- Utilizzare un ago di tipo o numero diverso.
- Controllare l'infilatura del filo.
- Aumentare la pressione del piedino.
- Utilizzare un filo di alta qualità.

Punti irregolari

- Equilibrare la tensione del filo.
- Controllare eventuali fili ingarbugliati o impigliati.
- Controllare l'infilatura.

Il tessuto si arriccia

- Ridurre la tensione del filo.
- Controllare eventuali fili ingarbugliati o impigliati.
- Utilizzare un filo leggero di alta qualità.
- Accorciare la lunghezza dei punti.
- Ridurre la pressione del piedino per le stoffe leggere.
- Controllare il trasporto differenziale.

Taglio irregolare

- Verificare l'allineamento delle taglierine.
- Sostituire una o entrambe le taglierine.

La stoffa s'incepisce

- Controllare l'eventuale presenza di fili ingarbugliati o impigliati.
- Comprimere gli strati doppi di stoffa con una macchina convenzionale prima di eseguire la cucitura con la taglia-cuci.

La macchina non funziona

- Collegare correttamente la macchina alla sorgente di alimentazione.

CARATTERISTICHE TECNICHE

<i>Velocità di cucito</i>	1100 punti/min. max.
<i>Lunghezza del punto</i>	1,0-4,0 mm
<i>Rapporto del trasporto differenziale</i>	1:0.6 - 1:2
<i>Larghezza del punto overlock</i>	Ago sinistro: 5,0-7,0 mm Ago destro: 3,0-5,0 mm Punto di copertura: 3,0-6,0 mm
<i>Corsa barra dell'ago</i>	27 mm
<i>Sollevamento del piedino</i>	4,5 mm
<i>Aghi</i>	Aghi per overlock INSPIRA™ – system ELx705 dimensione: #14/90, #12/80
<i>Numero di aghi</i>	3, 2, 1
<i>Numero di fili</i>	2, 3, 4

DIMENSIONI DELLA MACCHINA

<i>Larghezza</i>	322 mm
<i>Lunghezza</i>	447 mm
<i>Altezza</i>	340 mm
<i>Peso</i>	9,26 kg

La società si riserva il diritto di apportare alla macchina, senza preavviso, tutte le migliorie di ordine estetico e tecnico che la nostra esperienza e l'incedere del progresso dovessero consigliarci.

PROPRIETÀ INTELLETTUALE

VIKING, KEEPING THE WORLD SEWING & disegno del logo, HUSKYLOCK ed INSPIRA sono marchi commerciali di KSIN Luxembourg II, S.ar.l.

HUSQVARNA e il “marchio a forma di H con la corona” sono marchi commerciali di Husqvarna AB.

Tutti i marchi commerciali vengono utilizzati su licenza di VSM Group AB.



VSM Italia Srl • C.so Susa 242 • I0098 Rivoli (To)
Tel: 011-951 58 11 • n. verde 800-81 20 81
info.italy@vsmgroup.com