

NECCHI

CE

www.necchi.it

320

Mod. 320

507-800-831 (IT)

Istruzioni per l'uso e la manutenzione

IMPORTANTI ISTRUZIONI DI SICUREZZA

Questa macchina da cucire è stata progettata e costruita esclusivamente per uso DOMESTICO.

Questo apparecchio non è inteso per l'utilizzo da parte di persone (compresi i bambini) con ridotte capacità fisiche, sensoriali o mentali o prive di esperienza e competenza, a meno che non abbiamo ricevuto una supervisione o istruzioni riguardanti l'utilizzo del dispositivo da una persona responsabile della loro sicurezza.

I bambini dovrebbero essere sorvegliati per assicurarsi che non giochino con l'apparecchio.

Quando si utilizza un apparecchio elettrico, si devono sempre seguire le precauzioni di sicurezza di base, tra cui le seguenti:

Leggere interamente le istruzioni prima di utilizzare l'apparecchio.

PERICOLO – Per ridurre il rischio di scosse elettriche:

1. Non si deve mai lasciar incustodito un apparecchio quando è collegato alla corrente. Staccare sempre questa macchina per cucire dalla presa di corrente dopo averla usata e prima di pulirla.
2. Staccarla sempre prima di sostituire una lampadina. Sostituire la lampadina con una dello stesso tipo da 15 Watt.

ATTENZIONE – Per ridurre il rischio di scottature, incendi, scosse elettriche o lesioni a persone:

1. Non lasciarla usare come un giocattolo. Occorre fare molta attenzione quando questa macchina per cucire viene usata nelle vicinanze di bambini.
2. Usare questo apparecchio solo per il suo impiego previsto come descritto in questo manuale per l'utente.
3. Non utilizzare mai questa macchina per cucire se ha un cordone o una spina difettosi, se non funziona correttamente, se è stata lasciata cadere o danneggiata o è caduta nell'acqua.
Restituire questa macchina per cucire al negozio Janome o centro assistenza più vicino per ispezione, riparazione, regolazione elettrica o meccanica.
4. Non utilizzare mai la macchina con le aperture di sfianto bloccate. Mantenere sempre le aperture di ventilazione di questa macchina e il pedale di comando privi da peluria, polvere e stoffa accumulata.
5. Non far mai cadere né inserire alcun oggetto in nessun apertura.
6. Non usare la macchina all'aperto.
7. Non utilizzare la macchina quando sono stati usati dei prodotti aerosol (spray) o quando si somministra ossigeno.
8. Per scollegare la macchina, portare tutti i comandi in posizione spenta ("0"), quindi staccare la spina dalla presa di corrente.
9. Non staccare la spina tirando il cordone. Per staccare la spina, prendere in mano la spina stessa non il cordone.
10. Tenere le dita lontane dalle parti in movimento. Occorre prestare un'attenzione speciale nelle vicinanze dell'ago della macchina per cucire.
11. Utilizzare sempre la piastra dell'ago appropriata. Una piastra sbagliata potrebbe far rompere l'ago.
12. Non utilizzare aghi piegati.
13. Non tirare o spingere la stoffa quando si cuce. Potrebbe piegare l'ago e farlo rompere.
14. Spegner questa macchina per cucire ("0") quando si effettuano delle regolazioni nella zona dell'ago, come ad es. infilare l'ago, sostituire l'ago, infilare la spoletta o sostituire il piedino e operazioni simili.
15. Staccare sempre la spina della macchina per cucire dalla presa di corrente quando si tolgono coperture, si effettua la lubrificazione o quando si effettuano delle regolazioni indicate in questo manuale dell'utente.

CONSERVARE QUESTE ISTRUZIONI

I modelli e le specifiche tecniche possono variare senza preavviso.



Per lo smaltimento, questo prodotto deve essere riciclato con la legge nazionale di conformità relativa per quanto riguarda i prodotti elettrici / elettronici. In caso di dubbio contattare il vostro rivenditore per ulteriori informazioni.

(Solo per Unione Europea)

INDICE

SEZIONE 1. INFORMAZIONI SULLA MACCHINA PER CUCIRE

Nomi delle parti	2
Accessori standard	3
Vano porta accessori	3
Piano di cucitura	4
Cucitura a braccio libero	4

SEZIONE 2. PREPARAZIONE AL CUCITO

Collegamento all'alimentazione di corrente	5
Controllo della velocità di cucitura	5
Leva fermapunto	6
Manopola di regolazione pressione piedino	6
Abbassamento della griffa di trasporto	6
Sollevamento e abbassamento del piedino premistoffa	7
Sostituzione del piedino premistoffa	7
Rimozione e montaggio del supporto piedino	7
Sostituzione aghi	8
Tabella aghi e fili	8
Avvolgimento della spolina	9
Portarocchetto supplementare	9
Rimozione della spolina	9
Avvolgimento della spolina	10
Inserimento della spolina	11
Esecuzione dell'infilatura	12
Estrazione del filo della spolina	13
Fnflila ago	14
Selezione del disegno/punto	15
Manopola di selezione punto	15
Manopola di regolazione lunghezza punto	15
Bilanciamento punti elastici	16
Manopola di regolazione larghezza punto	16
Posizione ago regolabile	16
Tensione del filo dell'ago	17

SEZIONE 3. CUCITO BASE

Cucitura di punti diritti	18
Modifica della direzione di cucitura	18
Fine cucitura	18
Guide di cucitura della placca ago	19
Cucitura di un angolo retto	19

SEZIONE 4. PUNTI UTILI

Punto zig-zag semplice	20
Sopraggitto	20
Punto maglia	21
Punto tricot (punto zig-zag multiplo)	21
Punto elastico diritto	22
Punto elastico zig-zag	22
Cucitura di bottoni	23
Asola (4 fasi)	24
Per regolare la densità del punto per asole	24
Asola rinforzata con cordoncino	25
Applicazione di cerniere	26-28
Orlo invisibile	29

SEZIONE 5. PUNTI DECORATIVI

Punti decorativi pieni	30
Punti decorativi elastici	30
Punto smock	31
Cucito di pieghe	32
Orlo a conchiglia	32

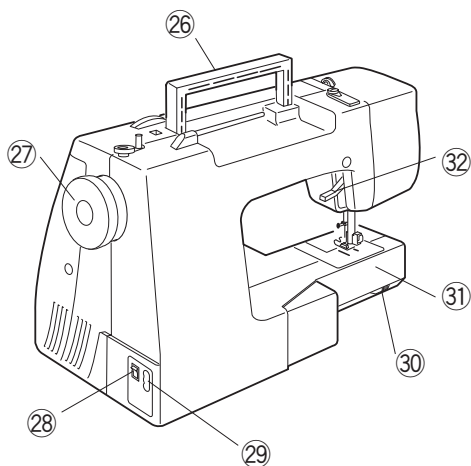
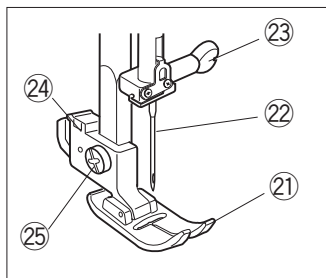
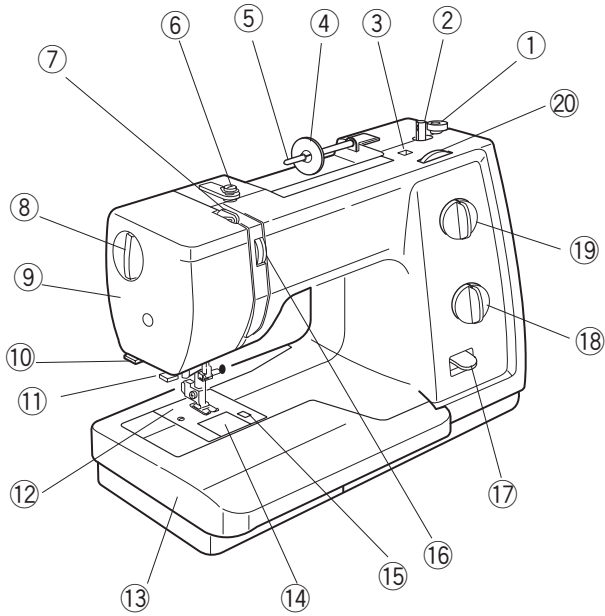
Punto a giorno	33
Patchwork	33

SEZIONE 6. PULIZIA E MANUTENZIONE

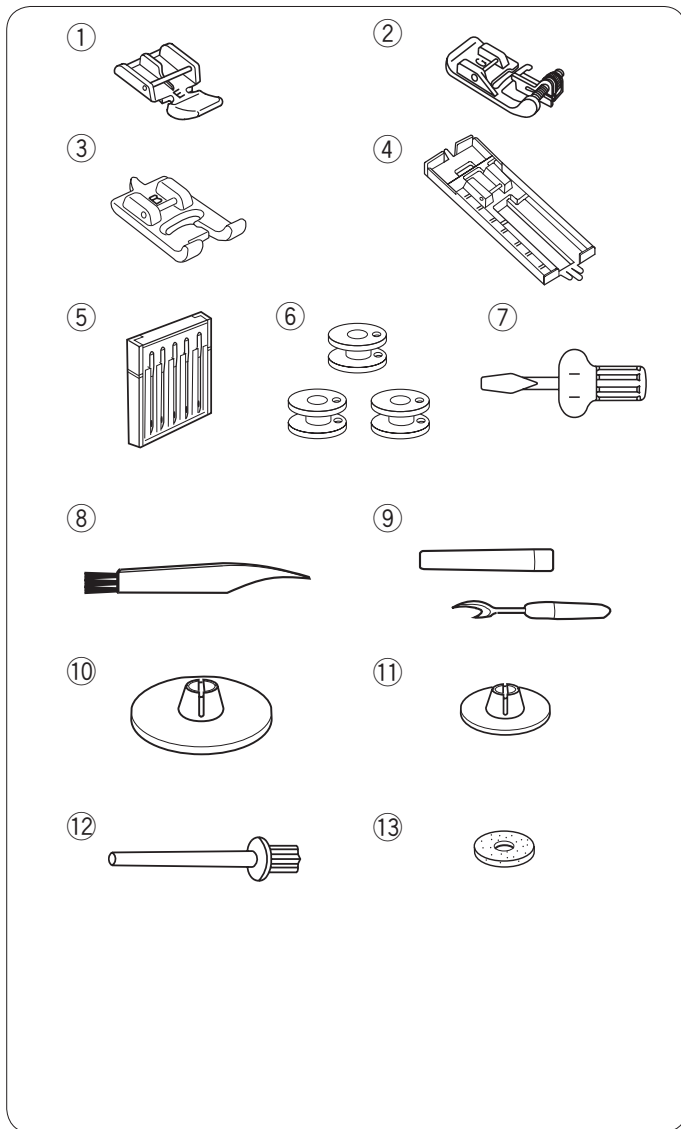
Pulizia della guida del gancio e delle griffe di trasporto	34
Sostituzione del cestello	35
Sostituzione della lampadina	35
Risoluzione dei problemi	36

SEZIONE 1. INFORMAZIONI SULLA MACCHINA PER CUCIRE

Nomi delle parti

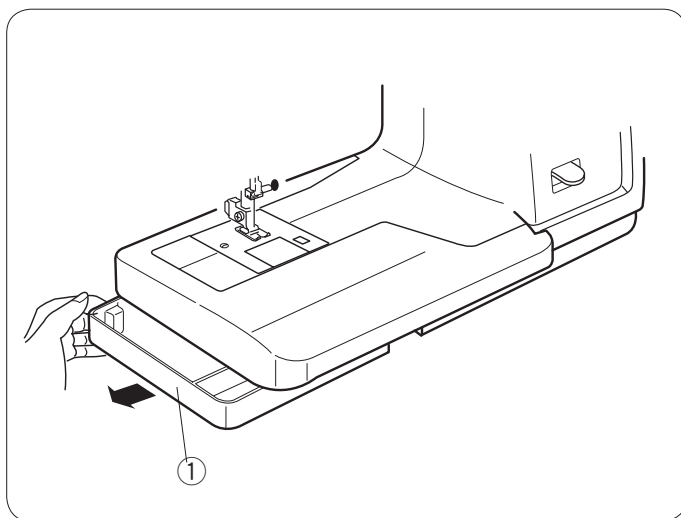


- ① Arresto filarelo
- ② Albero filarelo
- ③ Foro per portarocchetto supplementare
- ④ Supporto rocchetto
- ⑤ Portarocchetto
- ⑥ Guida filarelo
- ⑦ Leva tendifilo
- ⑧ Manopola di regolazione pressione piedino
- ⑨ Coperchio
- ⑩ Tagliavite
- ⑪ Infilare ago
- ⑫ Placca ago
- ⑬ Piano di cucito (vano porta accessori)
- ⑭ Coperchio del gancio
- ⑮ Pulsante di rilascio del coperchio del gancio
- ⑯ Rotella di regolazione tensione del filo
- ⑰ Leva fermapunto
- ⑱ Manopola di regolazione lunghezza punto
- ⑲ Manopola di selezione disegno
- ⑳ Manopola di selezione larghezza punto
- ㉑ Piedino premistoffa
- ㉒ Ago
- ㉓ Vite morsetto ago
- ㉔ Supporto piedino
- ㉕ Vite di regolazione
- ㉖ Maniglia di trasporto
- ㉗ Volantino
- ㉘ Interruttore generale
- ㉙ Presa della macchina per cucire
- ㉚ Leva di abbassamento griffa di trasporto
- ㉛ Braccio libero
- ㉜ Leva alzapedino



Accessori standard

- ① Piedino per cerniere E
- ② Piedino per orlo invisibile G
- ③ Piedino per asole B
- ④ Piedino a slitta per asole J
- ⑤ Aghi
- ⑥ Spoline
- ⑦ Cacciavite
- ⑧ Spazzolino per la pulizia
- ⑨ Taglia asole (per aprire le asole)
- ⑩ Disco ferma-rocchetto (grande)
- ⑪ Disco ferma-rocchetto (piccolo)
- ⑫ Portarocchetto supplementare
- ⑬ Spessore di feltro

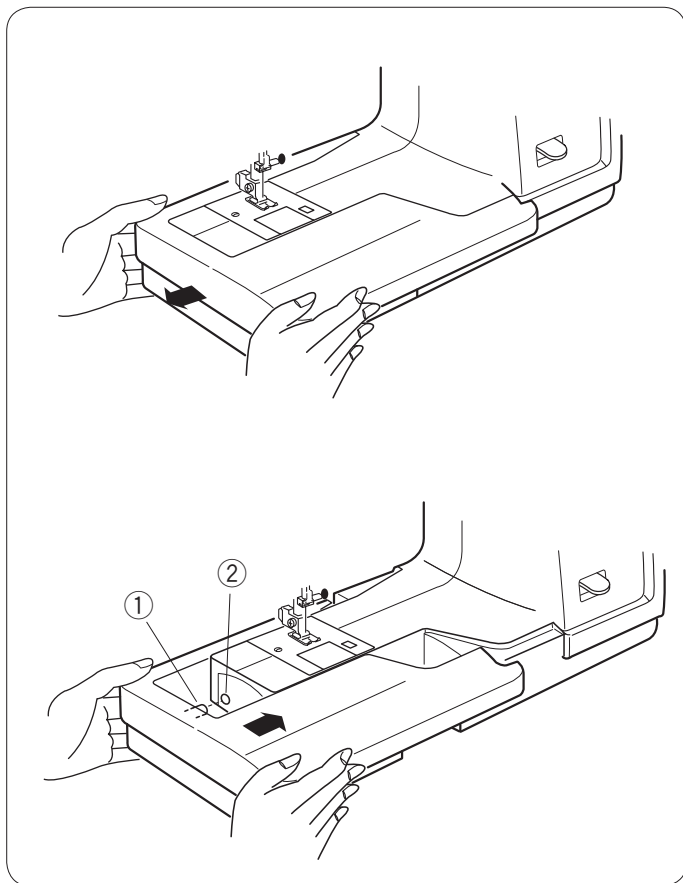


Vano porta accessori

Gli accessori standard possono essere conservati nel cassetto porta accessori posto sotto il piano di cucitura.

Estrarre il cassetto porta accessori come illustrato.

- ① Cassetto porta accessori



Piano di cucitura

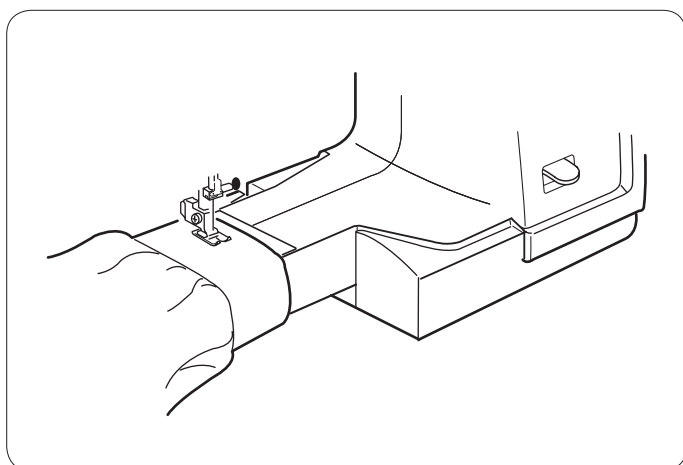
Per sganciarlo:

Tirare il piano di cucitura verso sinistra.

Per agganciarlo:

Inserire il perno all'interno del foro e spingere il piano di cucitura per farlo scattare in posizione.

- ① Perno
- ② Foro



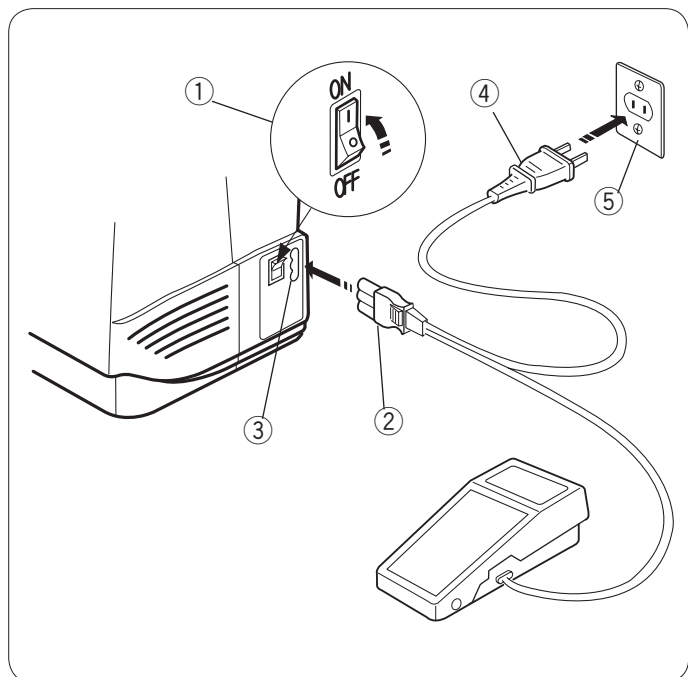
Cucitura a braccio libero

La cucitura a braccio libero si utilizza per cucire maniche, cinturini, gambe di pantaloni o qualsiasi altro tipo di indumento tubolare.

È utile anche per eseguire rammendi su calzini, ginocchia o gomiti.

SEZIONE 2. PREPARAZIONE AL CUCITO

Collegamento all'alimentazione di corrente



- 1 Spegner l'interruttore generale.
 - 2 Inserire la spina della macchina per cucire nella presa della macchina per cucire.
 - 3 Inserire la spina di alimentazione nella presa a muro.
 - 4 Accendere l'interruttore generale.
- ① Interruttore generale
 - ② Presa del reostato
 - ③ Presa della macchina per cucire
 - ④ Spina di alimentazione
 - ⑤ Presa a muro

NOTA:

Prima di eseguire il collegamento all'alimentazione, accertarsi che la tensione indicata sulla macchina da cucire corrisponda a quella della corrente elettrica in uso.



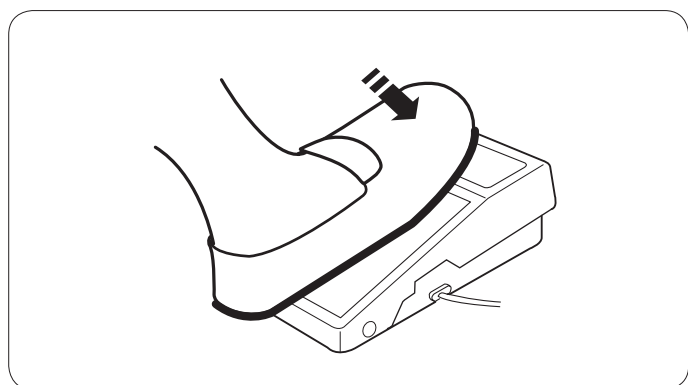
AVVERTENZA:

Quando la macchina per cucire è in funzione, prestare sempre la massima attenzione all'area di cucitura e a non toccare le parti in movimento, quali per esempio la leva tendifilo, il volantino o l'ago.

Spegner l'interruttore generale e scollegare sempre l'alimentazione:

- quando si lascia la macchina per cucire incustodita;
- quando si montano o si rimuovono eventuali parti;
- quando si esegue la pulizia della macchina per cucire.

Non appoggiare alcun oggetto sul reostato, altrimenti la macchina potrebbe avviarsi accidentalmente.



Controllo della velocità di cucitura

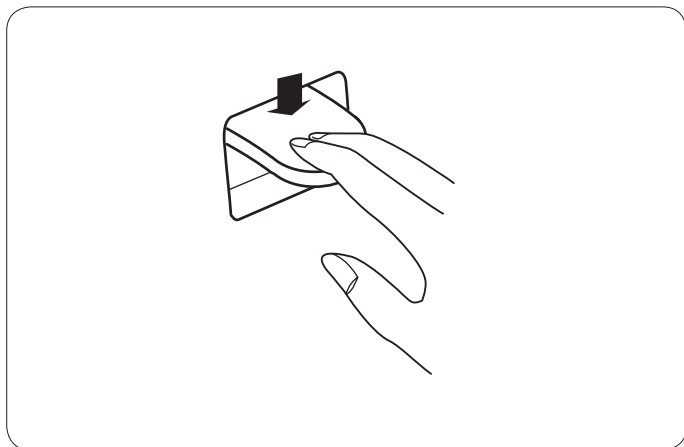
Reostato

È possibile modificare la velocità di cucitura tramite il reostato.

La velocità di cucitura della macchina aumenta o diminuisce a seconda della pressione che si esercita sul reostato.

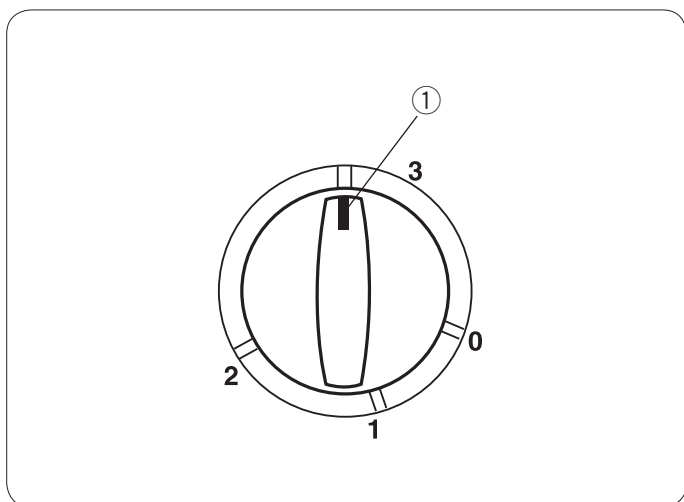
Istruzioni per il funzionamento:

Il simbolo "O" riportato su un interruttore indica la posizione "off" (spento) dell'interruttore stesso.



Leva fermapunto

Premere questa leva per cucire dei punti di fermatura. Abbassando la leva, la macchina cuce indietro.



Manopola di regolazione pressione piedino

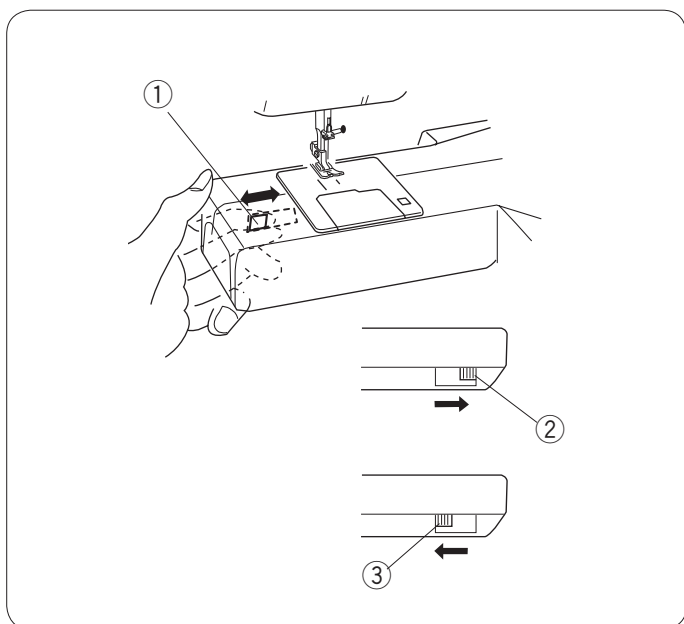
Ruotare questa manopola per regolare la pressione del piedino.

Per eseguire una normale cucitura si deve impostare la pressione del piedino su "3".

Ridurre la pressione a "2" per applicazioni, ricami a intaglio, ricami sfilati e imbastiture.

Impostare la tacca di riferimento su "1" per la lavorazione di chiffon, merletti, organza e altri tessuti sottili.

- ① Tacca di riferimento



Abbassamento della griffa di trasporto

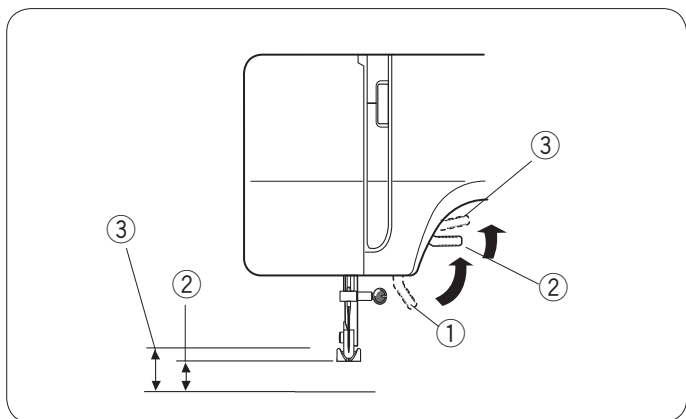
La leva per abbassare la griffa di trasporto si trova sotto la base del braccio libero sul retro della macchina da cucire.

Per abbassare la griffa di trasporto premere la leva nel senso indicato dalla freccia come illustrato.

Per sollevare la griffa di trasporto premere la leva nel senso indicato dalla freccia come illustrato, ruotando il volantino verso di sé.

La griffa di trasporto dovrà essere alzata per la cucitura normale.

- ① Leva di abbassamento griffa di trasporto
- ② Posizione alzata
- ③ Posizione abbassata



Sollevamento e abbassamento del piedino premistoffa

La leva alzapedino solleva e abbassa il piedino premistoffa.

È possibile sollevare il piedino di circa 1/4" (0,6 cm) in più rispetto alla posizione di sollevamento normale per rimuovere più agevolmente il piedino oppure per posizionare più facilmente tessuti pesanti sotto il piedino.

- ① Posizione abbassata
- ② Posizione sollevata normale
- ③ Posizione di sollevamento extra



Sostituzione del piedino premistoffa

Per rimuoverlo:

Sollevare l'ago portandolo nella posizione più alta ruotando il volantino in senso antiorario. Sollevare il piedino premistoffa e premere la leva sulla parte posteriore del supporto del piedino.

- ① Leva



ATTENZIONE:

Spegnere l'interruttore prima di cambiare il piedino. Utilizzare sempre il piedino corretto per il disegno selezionato.

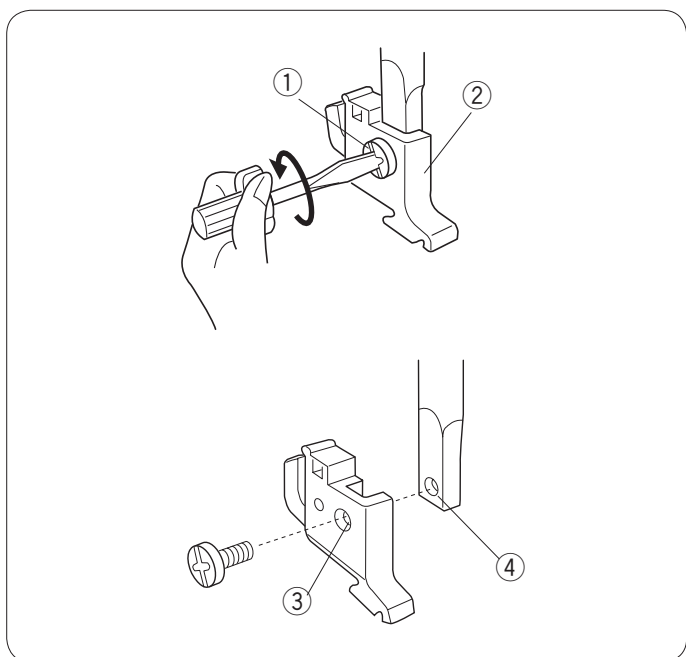
L'uso del piedino sbagliato può provocare la rottura dell'ago.

Non premere la leva per evitarne la rottura.

Per montarlo:

Posizionare il piedino premistoffa desiderato in modo che il perno sul piedino si trovi esattamente sotto la scanalatura del supporto del piedino. Abbassare la leva alzapedino in modo da bloccare il piedino in posizione.

- ② Scanalatura
- ③ Perno



Rimozione e montaggio del supporto piedino



AVVERTENZA:

Spegnere l'interruttore prima di togliere o montare il supporto del piedino.

Per rimuoverlo:

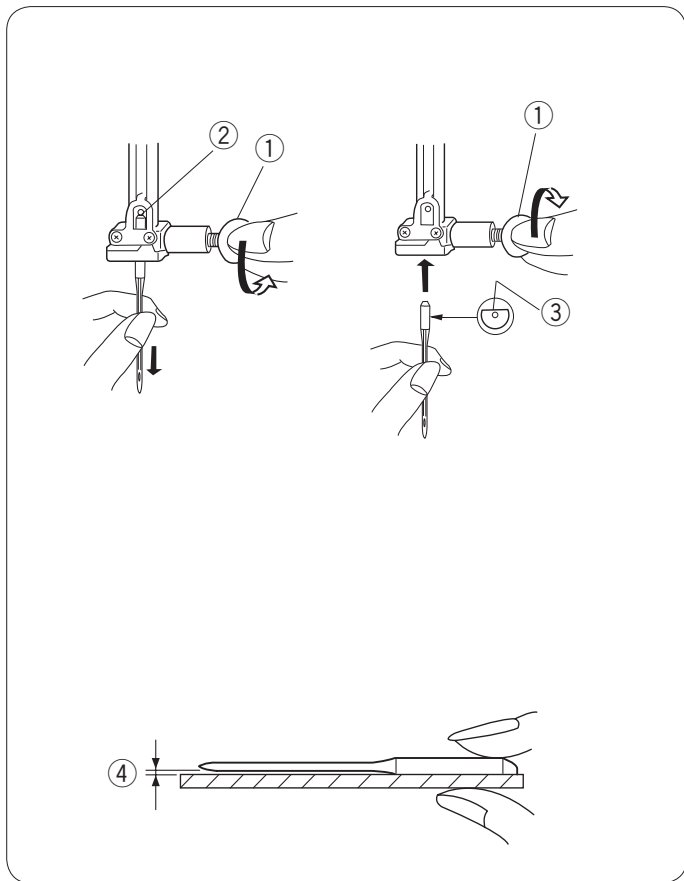
Svitare la vite di regolazione ruotandola in senso antiorario con un cacciavite e rimuovere il supporto del piedino.

Per montarlo:

Posizionare il foro del supporto all'altezza del foro filettato della barra ago. Inserire la vite di fissaggio nel foro.

Serrare la vite girandola in senso orario con un cacciavite.

- ① Vite di fissaggio
- ② Supporto piedino
- ③ Foro
- ④ Foro filettato



Sostituzione aghi



ATTENZIONE:

Assicurarsi sempre di spegnere l'interruttore e staccare la macchina dall'alimentazione prima di sostituire l'ago.

Sollevare l'ago ruotando il volantino e abbassare il piedino premistoffa.

Spegnere l'interruttore generale.

1 Allentare la vite del morsetto ago svitandola in senso antiorario.

Rimuovere l'ago dal morsetto.

1 Vite morsetto ago

2 Inserire un nuovo ago nel morsetto ago tenendolo con il lato piatto rivolto verso la parte posteriore.

Inserendo l'ago nel morsetto ago, spingerlo contro il perno di arresto e stringere la vite di fissaggio.

2 Perno di arresto

3 Lato piatto

Per controllare se l'ago è dritto, porre il lato piatto dell'ago su una superficie piana (placca ago, vetro ecc.)

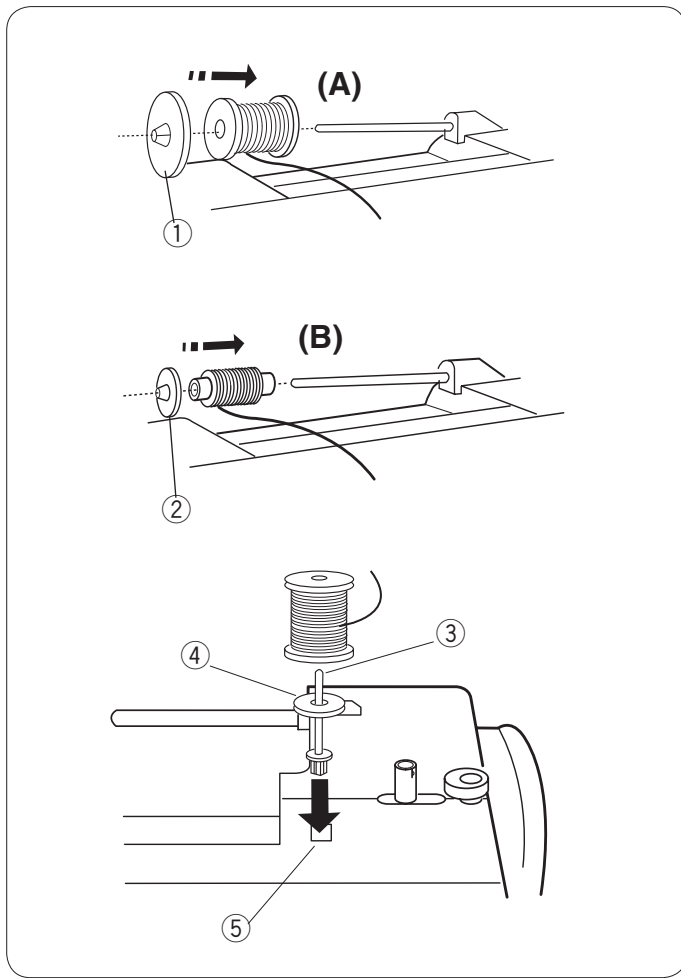
La distanza tra l'ago e la superficie piana dovrebbe essere uniforme.

Non utilizzare mai un ago spuntato.

4 Distanza

Tabella aghi e fili

SPESSORE	TESSUTI	TIPO di AGO	MISURA AGO
Molto leggero	Chiffon, georgette, merletto sottile, rete di organza, tulle	Universale con punta a sfera	9 (65) 9 (65)
Leggero	Batista, voile, lino, pura seta, crepe de chine, crepe sottile, chambray, lino per fazzoletti, tessuto di cotone a quadretti, challis, percalle, crespo di lana, peau de soie, taffetà, satin, seta surah, crepe foderato di satin, qiana	Ago universale con sezione posteriore blu	11 (75) 11 (75) 12 (80)
	Maglia singola, jersey, indumenti da bagno, maglia	Ago con sezione posteriore blu e punta a sfera	11 (75) 11 (75)
	Pelle, camoscio	Ago per pelli punta triangolare	11 (75)
Medio	Flanella, velours, velluto, mussola, velluto di cotone, popeline, velluto a coste, panno rasato, lino, chintz, gabardine, feltro, tessuto di spugna, tela ruvida, tessuti trapuntati	Universale	14 (90)
	Maglia doppia, velours elastico (sintetico e naturale), tessuto di spugna elastico, pullover	Punta a sfera	14 (90)
	Pelle, vinile, camoscio	Ago per pelli con punta triangolare	14 (90)
Pesante	Denim, olona, rigatino	Ago per denim	16 (100)
	Lana double face, tessuto pesante per cappotti, pelliccia finta, tessuti per tendaggi	Universale	16 (100)
	Pelle, camoscio	Ago per pelli con punta triangolare	16 (100) 18 (110)
Molto pesante	Tela, olonetta, tessuti per tappezzeria	Universal	16 (100)
	Rinforzi per finiture particolari	Ago per finiture	14 (90)



Avvolgimento della spolina

Posizionamento del rocchetto

Inserire il rocchetto di filo sul portarocchetto in modo che il filo si svolga dal rocchetto come illustrato.

A: Premere il disco fermafilo grande contro il rocchetto di filo.

① Disco ferma-rocchetto grande

B: Per un rocchetto piccolo, utilizzare il disco piccolo.

② Disco ferma-rocchetto piccolo

Portarocchetto supplementare

Il portarocchetto supplementare serve a riempire la spolina senza dover sfilare l'ago.

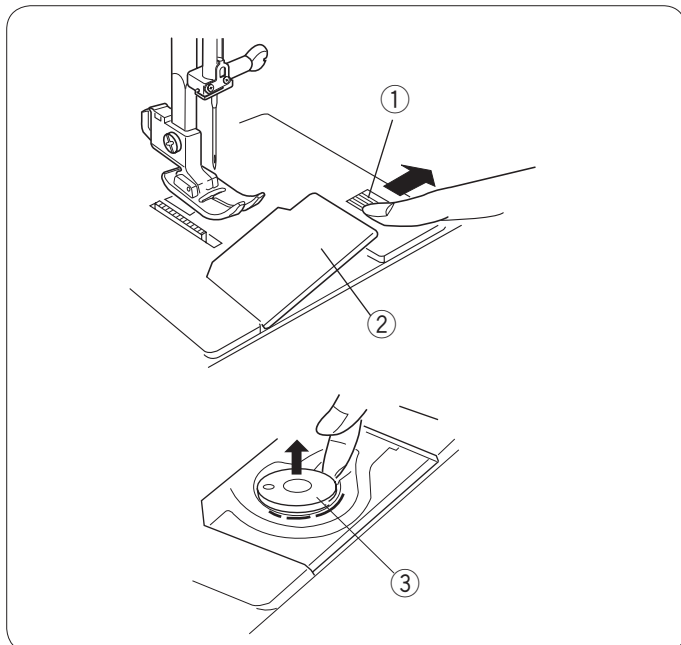
Inserire il portarocchetto supplementare nel foro.

Inserire lo spessore di feltro e un rocchetto sul portarocchetto.

③ Portarocchetto supplementare

④ Spessore di feltro del portarocchetto

⑤ Foro per portarocchetto



Rimozione della spolina

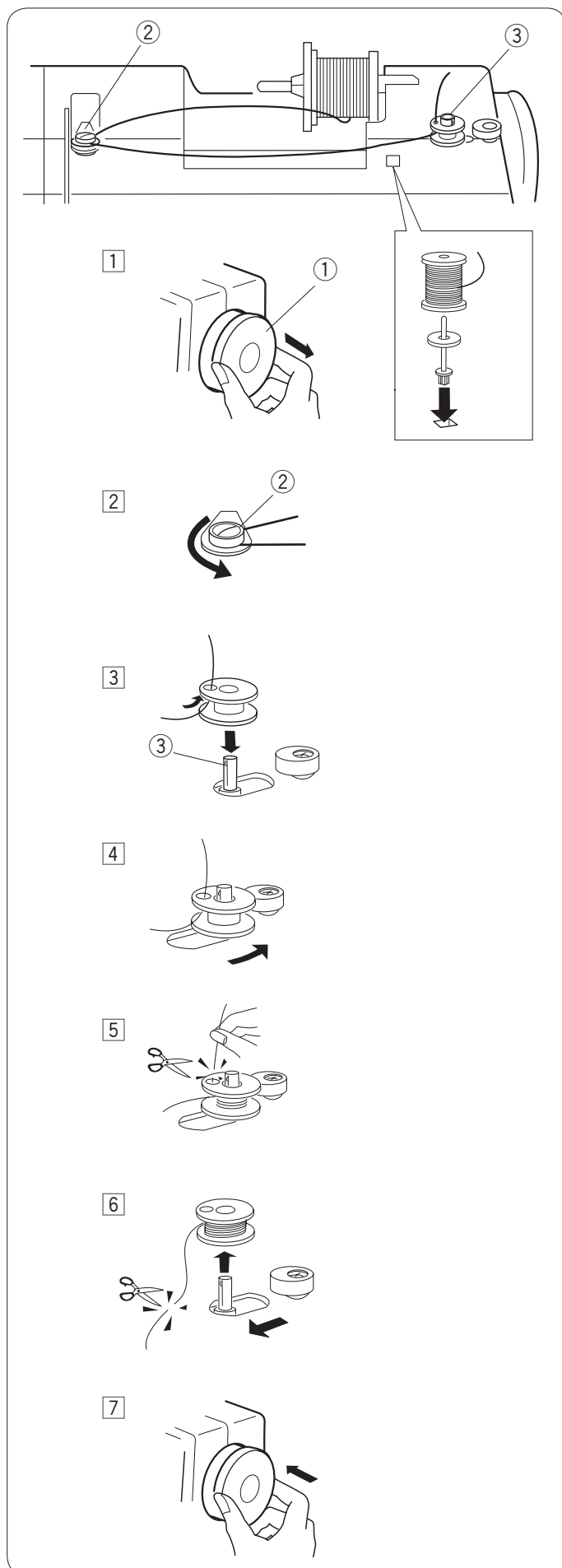
1 Premere il pulsante di rilascio a destra del coperchio del gancio e togliere il coperchio del gancio.

① Pulsante di rilascio coperchio del gancio

② Coperchio del gancio

2 Estrarre la spolina.

③ Spolina



Avvolgimento della spolina

- 1 Tirare il volantino verso destra per escludere la trasmissione della macchina.
 - ① Volantino

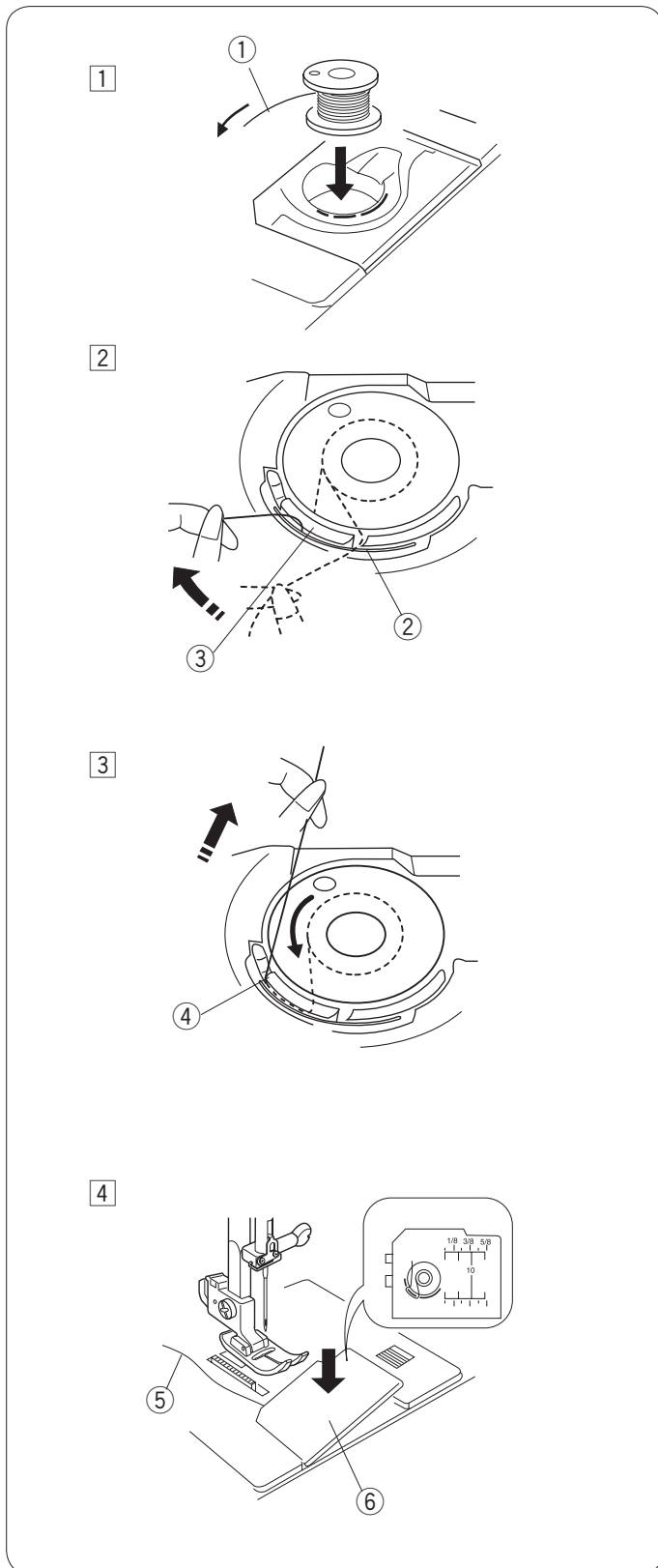
 - 2 Svolgere il filo dal rocchetto. Guidare il filo attorno alla guida filarello.
 - ② Guida filarello

 - 3 Fare passare il filo attraverso il foro nella spolina dall'interno verso l'esterno. Inserire la spolina sull'albero filarello in modo che l'estremità libera del filo fuoriesca dalla parte superiore.
 - ③ Albero filarello

 - 4 Spingere la spolina verso destra.
- NOTA:**
Non spostare l'albero filarello mentre la macchina è in funzione.
- 5 Tenendo in mano l'estremità libera del filo, premere il reostato. Quando la spolina si è avvolta per alcuni giri, arrestare la macchina e tagliare il filo vicino alla spolina.

 - 6 Premere nuovamente il reostato. Una volta completato l'avvolgimento della spolina, la macchina si fermerà automaticamente. Riportare l'albero filarello nella sua posizione originale spostando l'albero verso sinistra, quindi tagliare il filo come illustrato.

 - 7 Spingere il volantino verso la macchina per ripristinare la trasmissione della macchina.



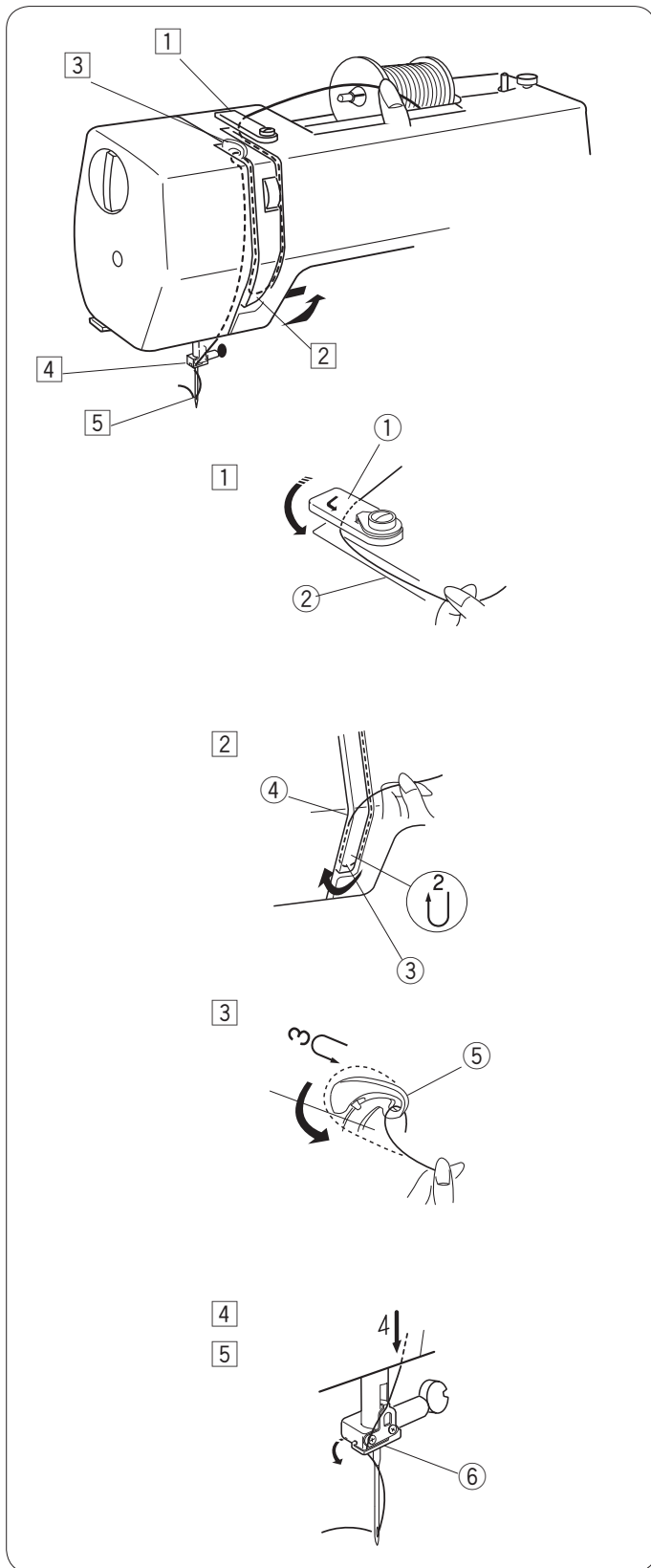
Inserimento della spolina

- 1 Inserire la spolina nel gancio in modo che il filo fuoriesca come illustrato.
 - ① Filo

- 2 Guidare il filo nell'incavo anteriore sul davanti del gancio. Tirare il filo verso sinistra e tra le lamelle della tensione a molla.
 - ② Incavo anteriore
 - ③ Tensione a molla

- 3 Continuare a tirare il filo delicatamente finché scivola nell'incavo laterale.
 - ④ Incavo laterale

- 4 Estrarre circa 10 cm (4") di filo. Montare il coperchio del gancio. Controllare l'infilatura, facendo riferimento alla tabella illustrata sul coperchio del gancio.
 - ⑤ Filo
 - ⑥ Coperchio del gancio



Esecuzione dell'infilatura

Per impostare l'infilatura dell'ago:

Sollevare la leva tendifilo nella posizione più alta ruotando il volantino.

Alzare il piedino premistoffa.

1 Svolgere il filo dal rocchetto e farlo passare sotto la guida del filo. Quindi, condurlo lungo la fessura di destra.

- ① Guida del filo
- ② Fessura di destra

2 Svolgere il filo verso l'alto intorno alla base della piastra guidafilo. Tirare il filo verso l'alto lungo la fessura di sinistra.

- ③ Piastra guidafilo
- ④ Fessura di sinistra

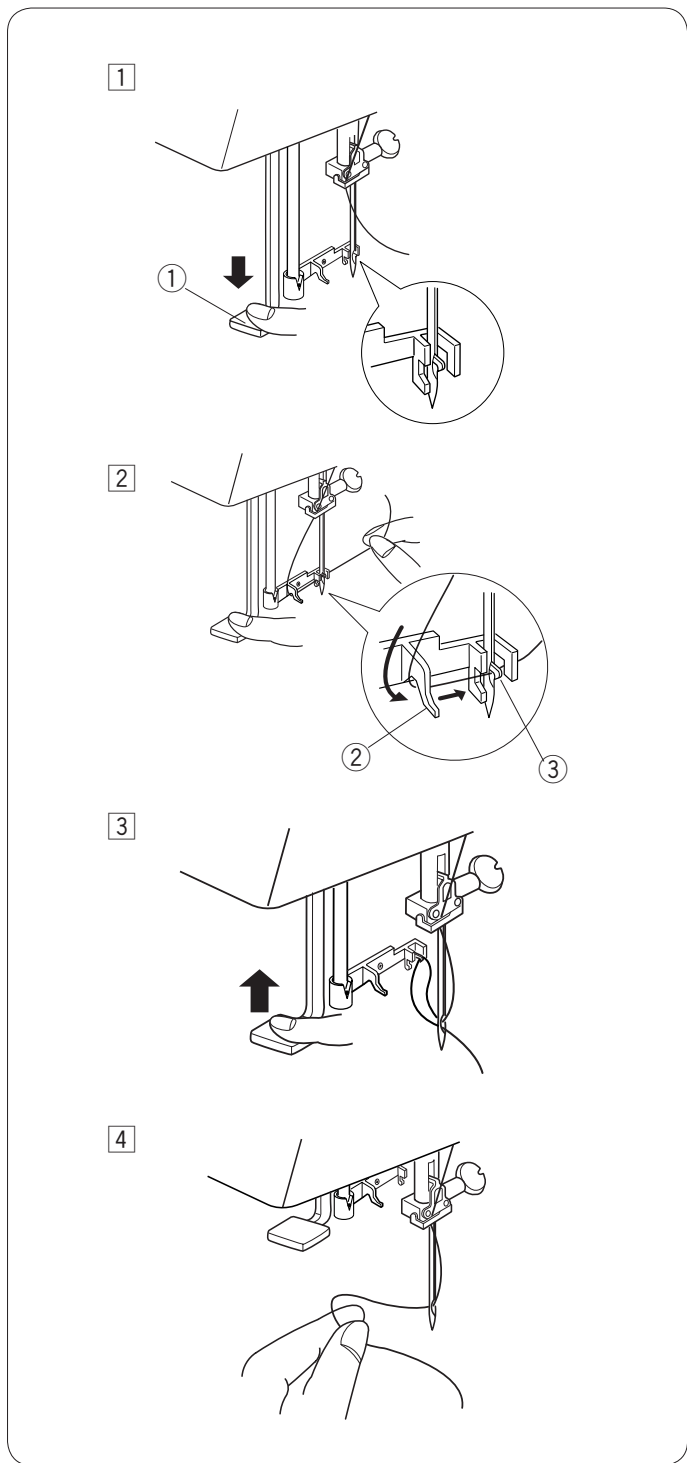
3 Tirare il filo teso da destra a sinistra sopra la leva tendifilo e dentro l'occhiello della leva tendifilo.

- ⑤ Leva tendifilo

4 Passare il filo verso il basso lungo la fessura di sinistra e farlo entrare da sinistra nella guida della barra ago.

- ⑥ Guida della barra dell'ago

5 Infilare la cruna dell'ago da davanti verso il dietro.



Infila ago

- 1 Sollevare l'ago portandolo nella posizione più alta e abbassare il piedino premistoffa. Premere fino in fondo la manopola dell'infilare ago. Il gancio fuoriesce dalla parte posteriore della cruna dell'ago.

① Manopola dell'infilare ago

- 2 Svolgere il filo da sinistra intorno alla guida e sotto il gancio.

② Guida

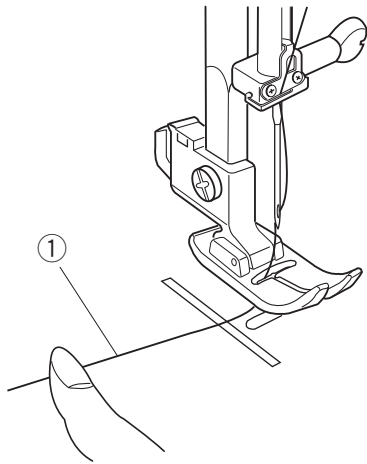
③ Gancio

- 3 Rilasciare lentamente la manopola tenendo l'estremità del filo con la mano. Un cappio del filo viene tirato verso l'alto attraverso la cruna dell'ago.

- 4 Estrarre l'estremità del filo dalla cruna dell'ago.

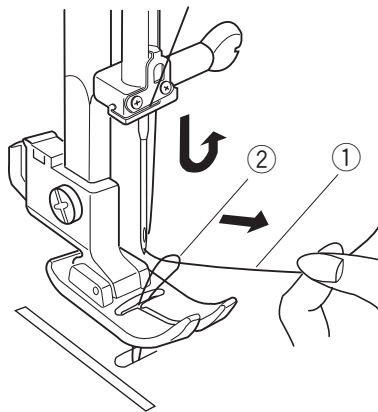
Estrazione del filo della spolina

1



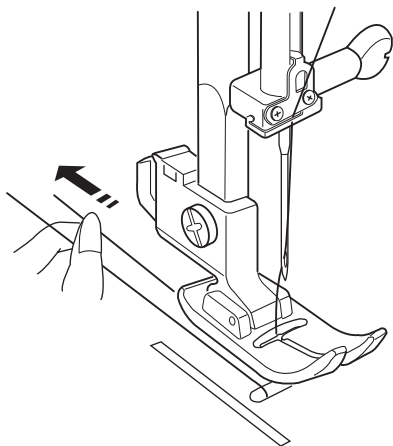
- 1 Sollevare il piedino premistoffa e tenere con delicatezza il filo dell'ago con la mano sinistra.
① Filo dell'ago

2

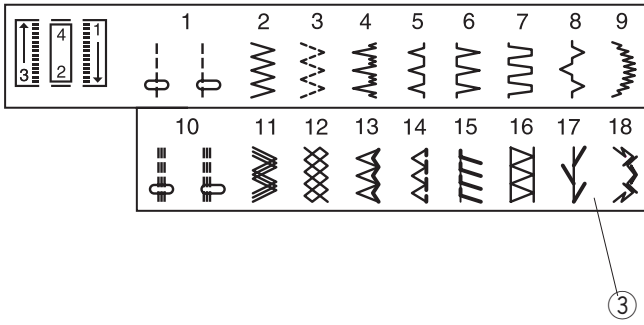


- 2 Ruotare lentamente il volantino verso di sé di un giro completo. Estrarre il filo della spolina tirando il filo dell'ago come illustrato.
① Filo dell'ago
② Filo della spolina

3

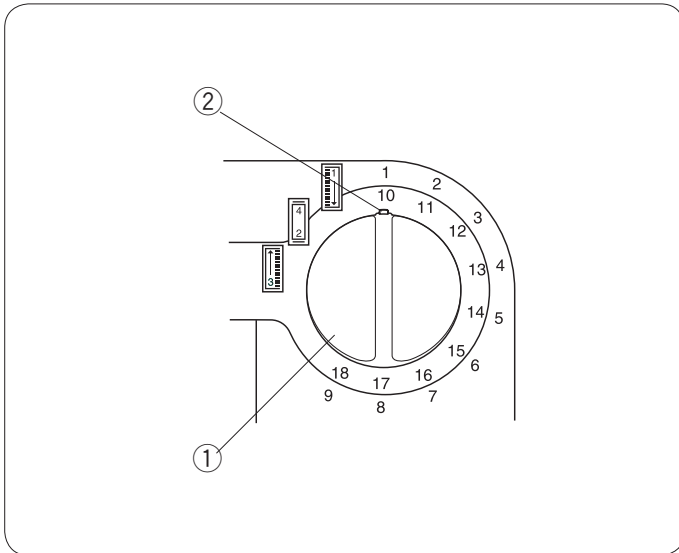


- 3 Estrarre le estremità di entrambi i fili per una lunghezza pari a 10 cm (4") facendole passare dietro e sotto il piedino premistoffa.



Selezione del disegno/punto

Sollevere l'ago portandolo nella posizione più alta.



Manopola di selezione punto

Girare la manopola di selezione portando il simbolo del punto desiderato sul contrassegno di regolazione.

- ① Manopola di selezione del disegno
- ② Contrassegno di regolazione

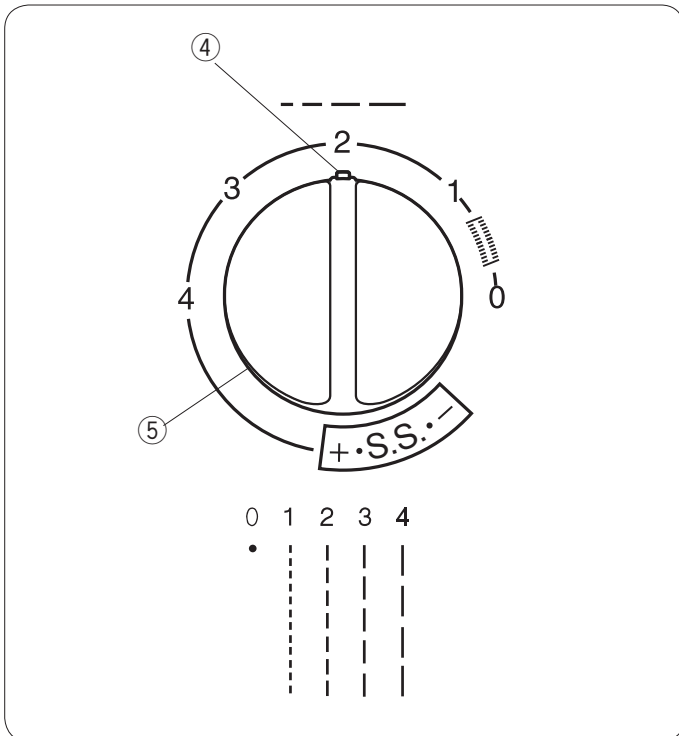


ATTENZIONE:

Non ruotare la manopola di selezione punto se l'ago è abbassato nel tessuto, altrimenti l'ago può piegarsi o rompersi.

Per selezionare i punti elastici, impostare la manopola della lunghezza punto su S.S.

- ③ Punti elastici



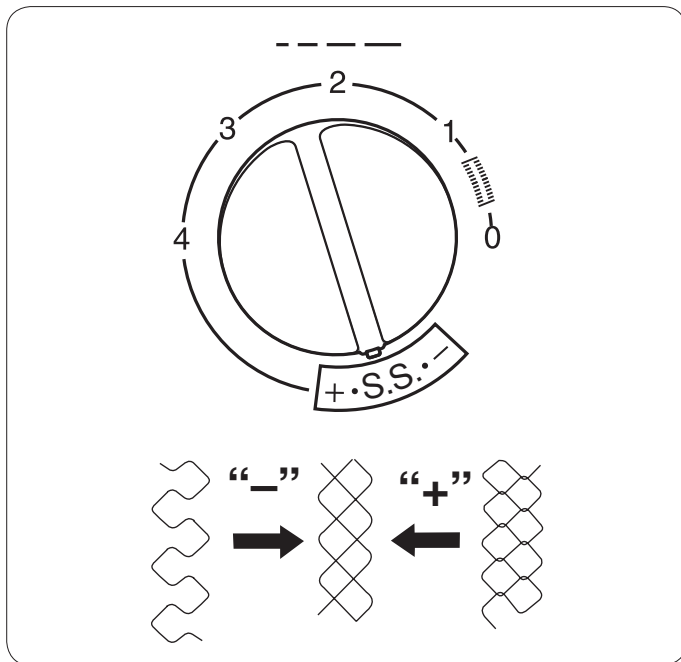
Manopola di regolazione lunghezza punto

Ruotare la manopola della regolazione lunghezza punto sul contrassegno di regolazione relativo alla lunghezza del punto desiderata.

Più alto è il numero, più lungo sarà il punto.

Il contrassegno "□" mostra la regolazione del punto per l'asola.

- ④ Contrassegno di regolazione
- ⑤ Manopola di regolazione lunghezza punto

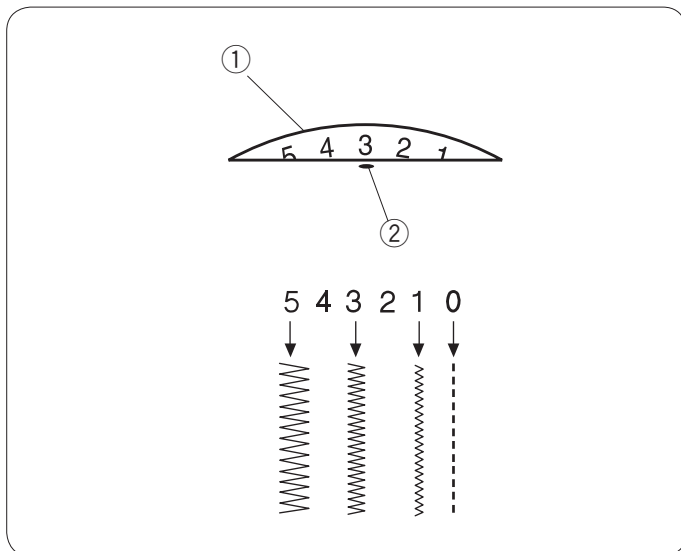


Bilanciamento punti elastici

Se, cucendo su un tessuto particolare, i punti elastici risultano irregolari, bisogna correggerli ruotando la manopola della lunghezza punto.

Se i disegni risultano allungati, correggerli spostando la manopola su "-".

Se i disegni risultano compressi, correggerli spostando la manopola su "+".



Manopola di regolazione larghezza punto

Ruotare la manopola della larghezza punto sul contrassegno di regolazione relativo alla larghezza del punto desiderata.

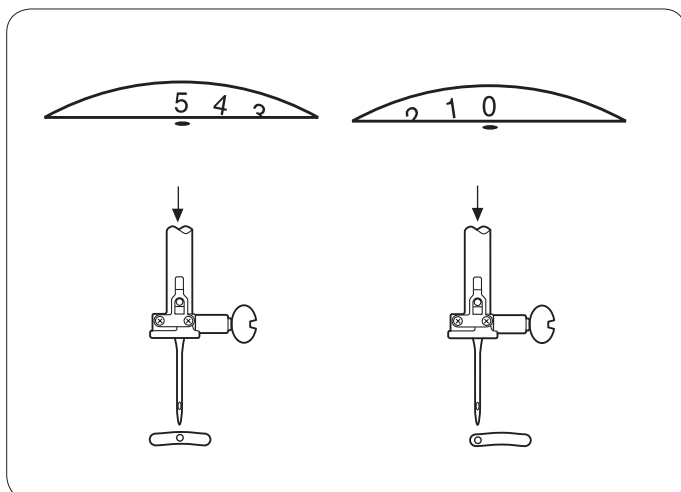
Più alto è il numero, più largo sarà il punto.

- ① Manopola di regolazione larghezza punto
- ② Contrassegno di regolazione



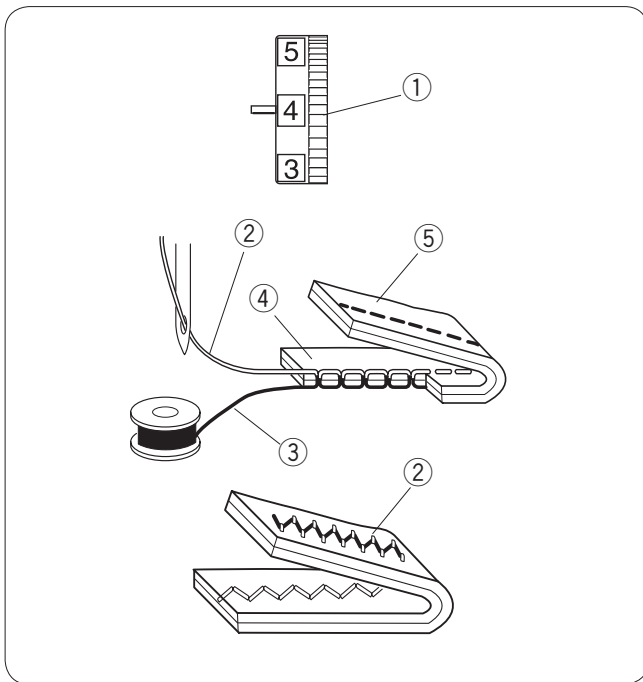
ATTENZIONE:

Non ruotare la manopola della larghezza punto se l'ago è abbassato nel tessuto, altrimenti l'ago può piegarsi o rompersi.



Posizione ago regolabile

La posizione dell'ago del punto dritto può essere spostata tra il centro (5) e il lato sinistro (0) con la manopola della larghezza punto.



Tensione del filo dell'ago

La tensione del filo deve essere regolata in base ai materiali, lo spessore del tessuto e il metodo di lavorazione.

Per regolare la tensione del filo, ruotare la manopola di regolazione tensione.

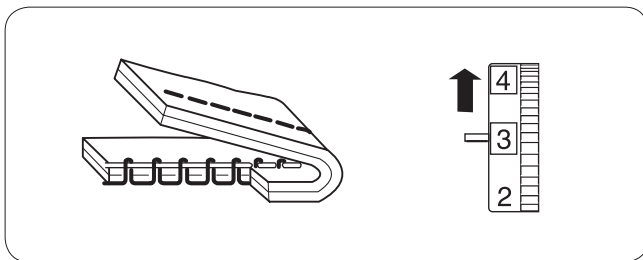
- ① Manopola di regolazione tensione

Regolazione della tensione:

In un punto diritto ideale, i fili si incrociano tra i due strati di tessuto, come illustrato.

Per un punto zig-zag ottimale, il filo della spolina non deve essere visibile sul dritto (lato superiore) del tessuto, mentre il filo dell'ago è parzialmente visibile sul rovescio (lato inferiore) del tessuto.

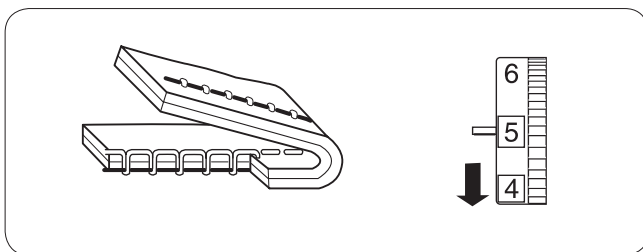
- ② Filo dell'ago (filo superiore)
- ③ Filo della spolina (filo inferiore)
- ④ Dritto (lato superiore) del tessuto
- ⑤ Rovescio (lato inferiore) del tessuto



Tensione eccessiva del filo dell'ago:

Il filo della spolina (filo inferiore) è visibile sul dritto (lato superiore) del tessuto.

Allentare la tensione del filo dell'ago spostando la manopola di selezione su un numero più basso.



Tensione del filo dell'ago insufficiente:

Il filo dell'ago (filo superiore) si annoda sul rovescio (lato inferiore) del tessuto.

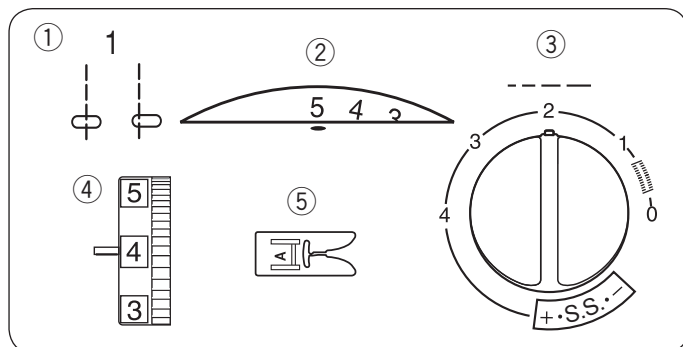
Aumentare la tensione del filo dell'ago spostando la manopola di selezione su un numero più alto.

SEZIONE 3. CUCITO BASE

Cucitura di punti dritti

Impostazione della macchina:

- | | |
|------------------------|-------------------|
| ① Punto: | 1 |
| ② Larghezza del punto: | 0 o 5 |
| ③ Lunghezza del punto: | 1,5 – 4 |
| ④ Tensione del filo: | 2 – 6 |
| ⑤ Piedino premistoffa: | Piedino zig-zag A |



Inizio cucitura

Sollevare il piedino premistoffa e inserire il tessuto sotto il piedino.

Abbassare l'ago nel tessuto.

Abbassare il piedino premistoffa e tirare i fili indietro.

Premere il pedale.

NOTE:

Durante la cucitura con il piedino per asole, tirare i fili verso sinistra.

Per fermare l'inizio di una cucitura, cucire prima alcuni punti di fermatura indietro, quindi cucire in avanti.

Modifica della direzione di cucitura

Arrestare la macchina e ruotare il volantino verso di sé per abbassare l'ago nel tessuto.

Sollevare il piedino premistoffa.

Ruotare il tessuto attorno all'ago per cambiare la direzione di cucitura come desiderato. Abbassare il piedino premistoffa e proseguire la cucitura nella nuova direzione.

Fine cucitura

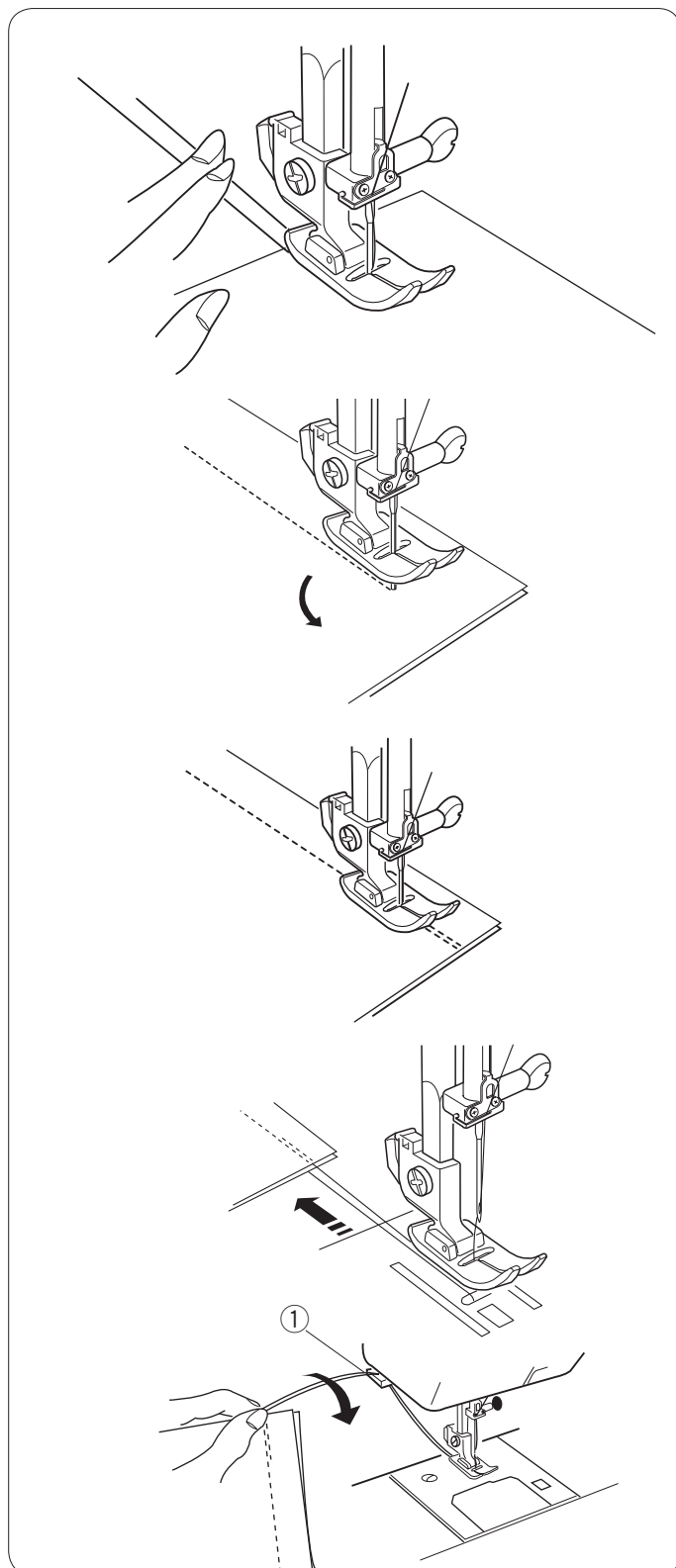
Premere la leva fermapunto e cucire alcuni punti di fermatura al termine della cucitura.

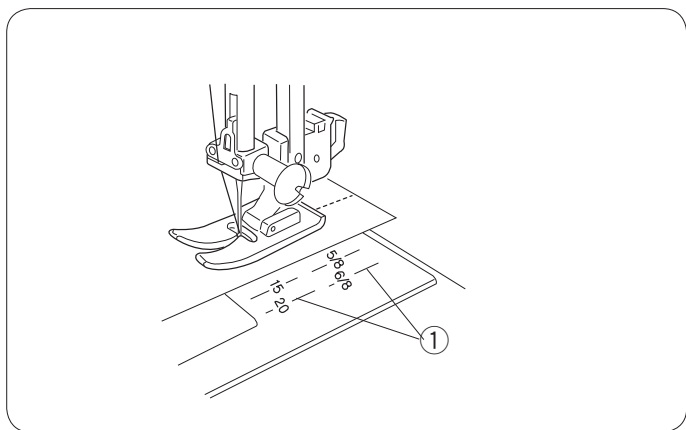
Sollevare il piedino premistoffa e rimuovere il tessuto, guidando i fili verso il retro.

Tirare i fili verso l'alto e nel tagliafilo.

I fili saranno tagliati alla lunghezza necessaria per iniziare la prossima cucitura.

- ① Tagliafilo





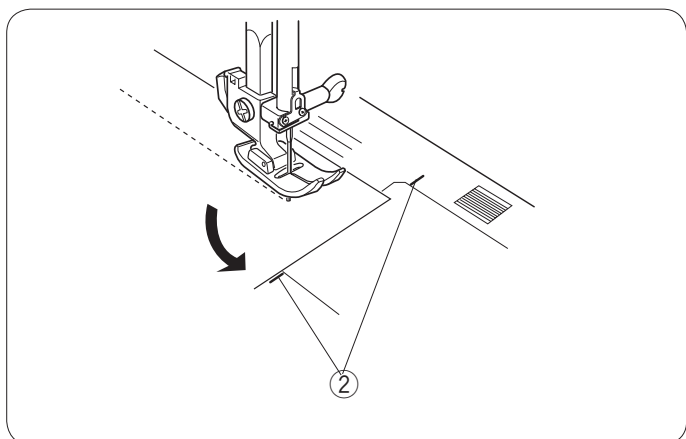
Guide di cucitura della placca ago

Le guide di cucitura sulla placca ago aiutano a misurare la larghezza del margine di cucitura.

I numeri indicano la distanza tra la posizione centrale dell'ago e la guida di cucitura.

① Guide di cucitura

Numero	15	20	4/8	5/8	6/8
Distanza (cm)	1,5	2,0	1,3	1,6	1,9
Distanza (inch)	—	—	1/2	5/8	3/4



Cucitura di un angolo retto

La guida per angoli aiuta a mantenere un margine di cucitura di 1,6 cm (5/8") durante la realizzazione di un angolo.

Una volta allineato il bordo del tessuto alla guida per angoli come in figura, arrestare la macchina e abbassare l'ago nel tessuto ruotando il volantino verso di voi. Sollevare il piedino premistoffa e ruotare il tessuto in modo che il bordo del tessuto sia allineato con la guida di cucitura di 1,6 cm (5/8").

Abbassare il piedino premistoffa e cucire nella nuova direzione.

② Guida per angoli

SEZIONE 4. PUNTI UTILI

Punto zig-zag semplice

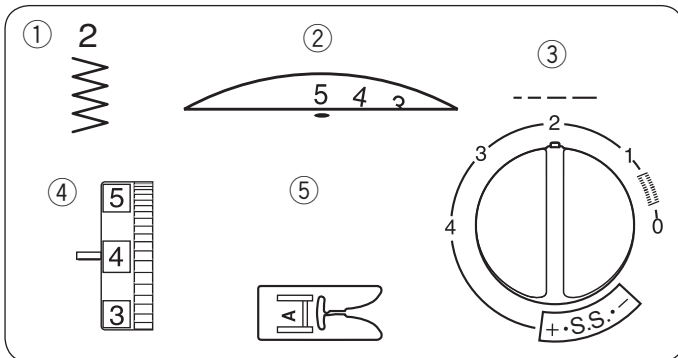
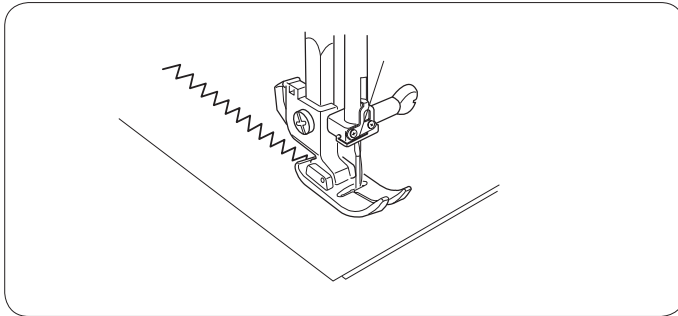
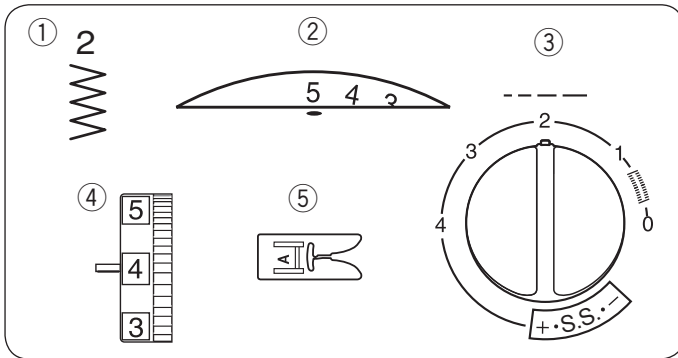
Impostazione della macchina

- | | |
|------------------------|-------------------|
| ① Punto: | 2 |
| ② Larghezza del punto: | 1 – 5 |
| ③ Lunghezza del punto: | 0,5 – 3 |
| ④ Tensione del filo: | 2 – 5 |
| ⑤ Piedino premistoffa: | Piedino zig-zag A |

Il punto zig-zag semplice è maggiormente utilizzato per il sopraggitto, la cucitura di bottoni ecc. Regolare la lunghezza del punto per adattarla alle proprie esigenze di cucito.

NOTA:

Utilizzare uno stabilizzatore per i tessuti elastici come la maglia per evitare arricciature.

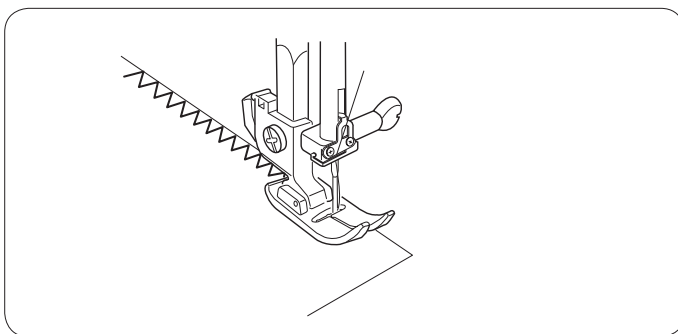


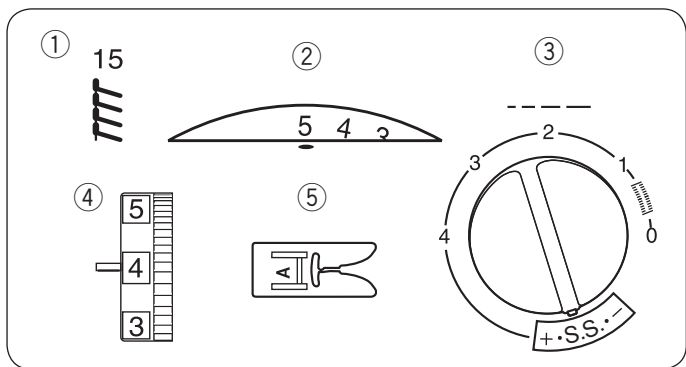
Sopraggitto

Impostazione della macchina

- | | |
|------------------------|-------------------|
| ① Punto: | 2 |
| ② Larghezza del punto: | 5 |
| ③ Lunghezza del punto: | 1 – 2 |
| ④ Tensione del filo: | 3 – 7 |
| ⑤ Piedino premistoffa: | Piedino zig-zag A |

Il punto zig-zag è utilizzato sul margine del tessuto per evitare che i bordi tagliati si sfilaccino.

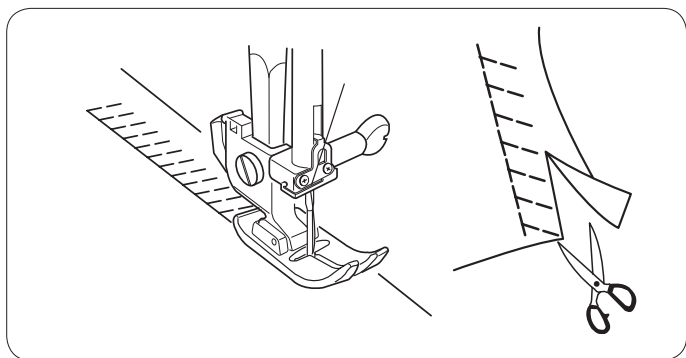




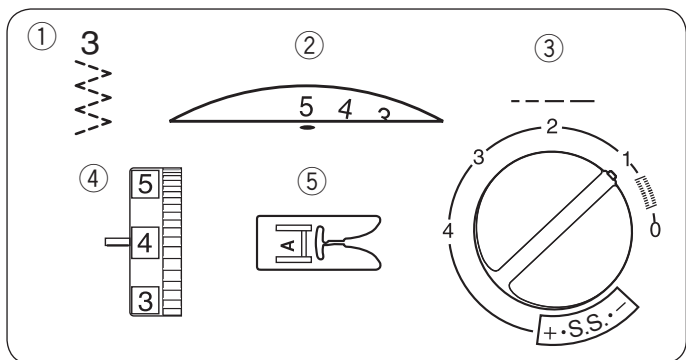
Punto maglia

Impostazione della macchina

- | | |
|------------------------|-------------------|
| ① Punto: | 15 |
| ② Larghezza del punto: | 5 |
| ③ Lunghezza del punto: | S.S. |
| ④ Tensione del filo: | 3 – 7 |
| ⑤ Piedino premistoffa: | Piedino zig-zag A |



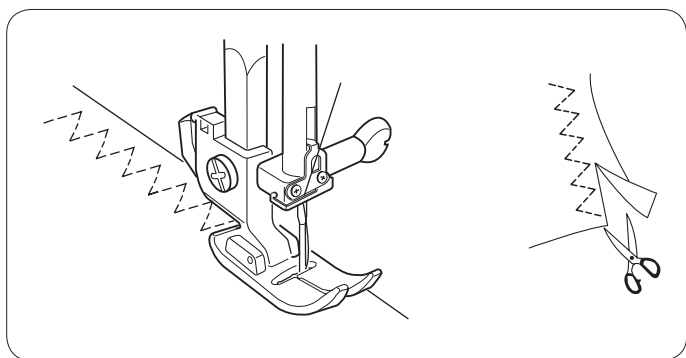
Questo punto è ideale per cuciture di 0,6 cm (1/4") su maglia o tessuti di spessore medio/alto per ottenere una cucitura stretta. È ottimo anche per cucire su costumi da bagno elasticizzati. Posizionare il tessuto in modo da lasciare un margine di 1,6 cm (5/8"). Tagliare il margine in eccesso una volta terminata la cucitura.



Punto tricot (punto zig-zag multiplo)

Impostazione della macchina

- | | |
|------------------------|-------------------|
| ① Punto: | 3 |
| ② Larghezza del punto: | 3 – 5 |
| ③ Lunghezza del punto: | 0,5 – 1,5 |
| ④ Tensione del filo: | 3 – 6 |
| ⑤ Piedino premistoffa: | Piedino zig-zag A |

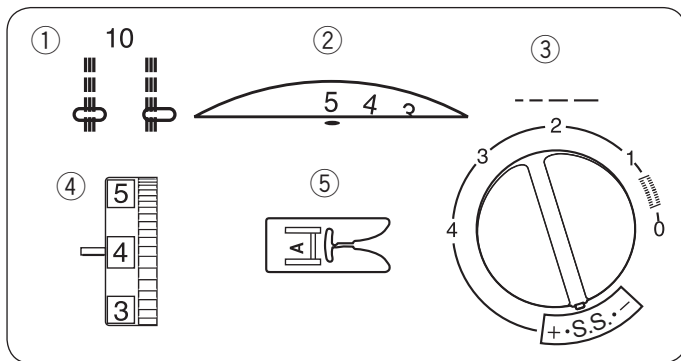


Questo punto è utilizzato per rifinire tessuti sintetici o altri tessuti che tendono ad arricciarsi.

Posizionare il tessuto in modo da lasciare un margine di 1,6 cm (5/8").

Tagliare il margine in eccesso una volta terminata la cucitura.

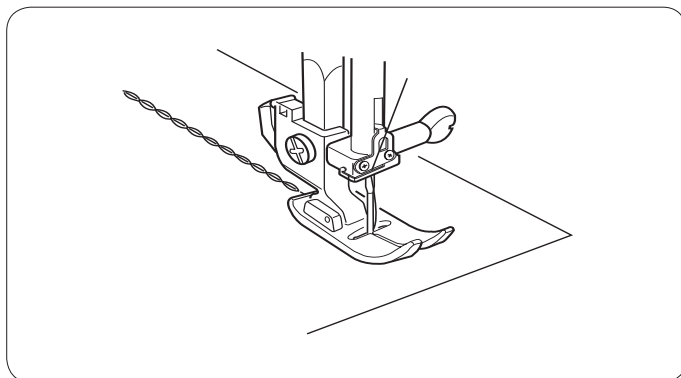
Si utilizza anche per eseguire rammendi.



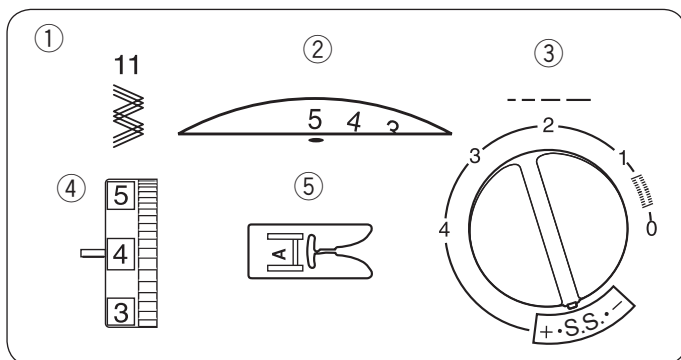
Punto elastico diritto

Impostazione della macchina

- | | |
|------------------------|-------------------|
| ① Punto: | 10 |
| ② Larghezza del punto: | 0 o 5 |
| ③ Lunghezza del punto: | S.S. |
| ④ Tensione del filo: | 2 – 5 |
| ⑤ Piedino premistoffa: | Piedino zig-zag A |



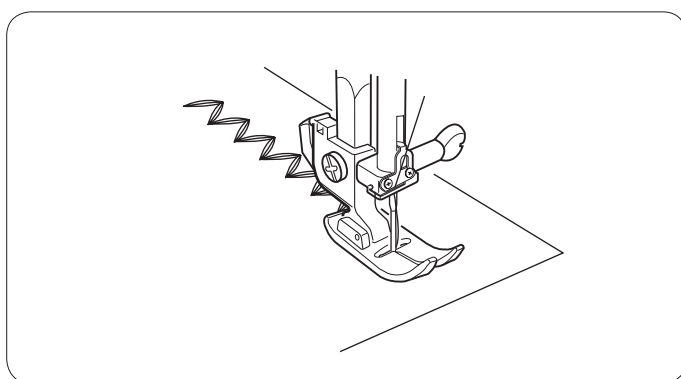
Il disegno viene eseguito con due punti in avanti e uno indietro, formando una cucitura molto resistente. Utilizzare questo punto per rinforzare aree come le cuciture del cavallo o del giro manica. Utile anche per cucire oggetti come zaini, ecc. per ottenere una maggiore resistenza. Durante la cucitura, guidare il tessuto con attenzione poiché si muove in avanti e indietro.



Punto elastico zig-zag

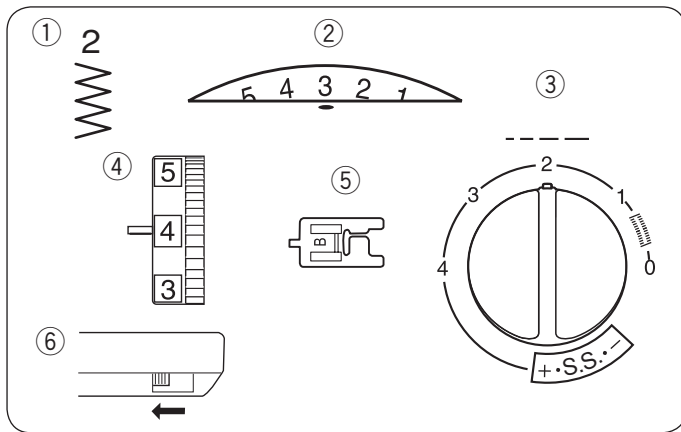
Impostazione della macchina

- | | |
|------------------------|-------------------|
| ① Punto: | 11 |
| ② Larghezza del punto: | 2 – 5 |
| ③ Lunghezza del punto: | S.S. |
| ④ Tensione del filo: | 2 – 5 |
| ⑤ Piedino premistoffa: | Piedino zig-zag A |



Cucire su ogni area dei tessuti elastici su cui si può utilizzare un punto zig-zag.

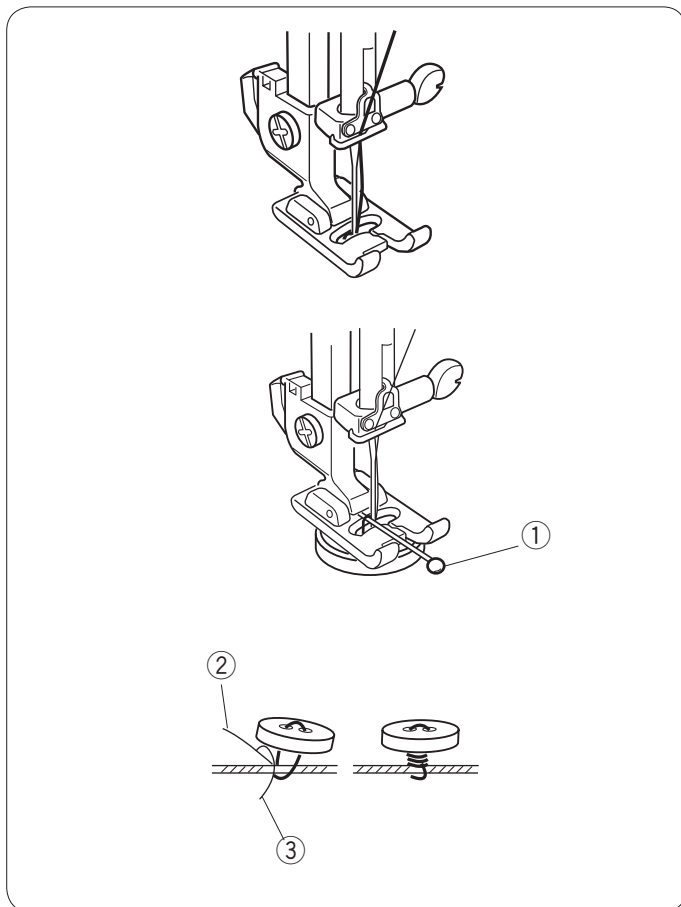
Questo punto si utilizza anche come impuntura decorativa.



Cucitura di bottoni

Impostazione della macchina

- | | |
|------------------------|----------------------------|
| ① Punto: | 2 |
| ② Larghezza del punto: | Regolare secondo necessità |
| ③ Lunghezza del punto: | Qualsiasi |
| ④ Tensione del filo: | 3 – 7 |
| ⑤ Piedino premistoffa: | Piedino per asole B |
| ⑥ Griffa di trasporto: | Abbassata |



Togliere il filo dalla cruna dell'ago. Regolare la larghezza del punto in modo che corrisponda alla distanza tra i fori del bottone. Ruotare il volantino per controllare che l'ago entri in ciascun foro del bottone.

Abbassare il piedino in modo da bloccare il bottone in posizione.

I fori sul bottone dovrebbero essere allineati con la scanalatura del piedino.

È possibile appoggiare uno spillo sul piedino in modo da cucire un gambo.

Assicurarsi di controllare che l'ago entri in entrambi i fori del bottone.

① Spillo

Infilare nuovamente l'ago e cucire circa 10 punti. Quindi, tagliare i fili dell'ago e della spolina alle estremità.

Sollevare il piedino premistoffa e rimuovere il tessuto.

Tagliare i fili dell'ago e della spolina lasciando 20 cm (8") di filo libero.

Passare il filo dell'ago tra il bottone e il tessuto attraverso i fori nel bottone.

Tirare il filo dell'ago in modo da estrarre il filo inferiore sul diritto del tessuto.

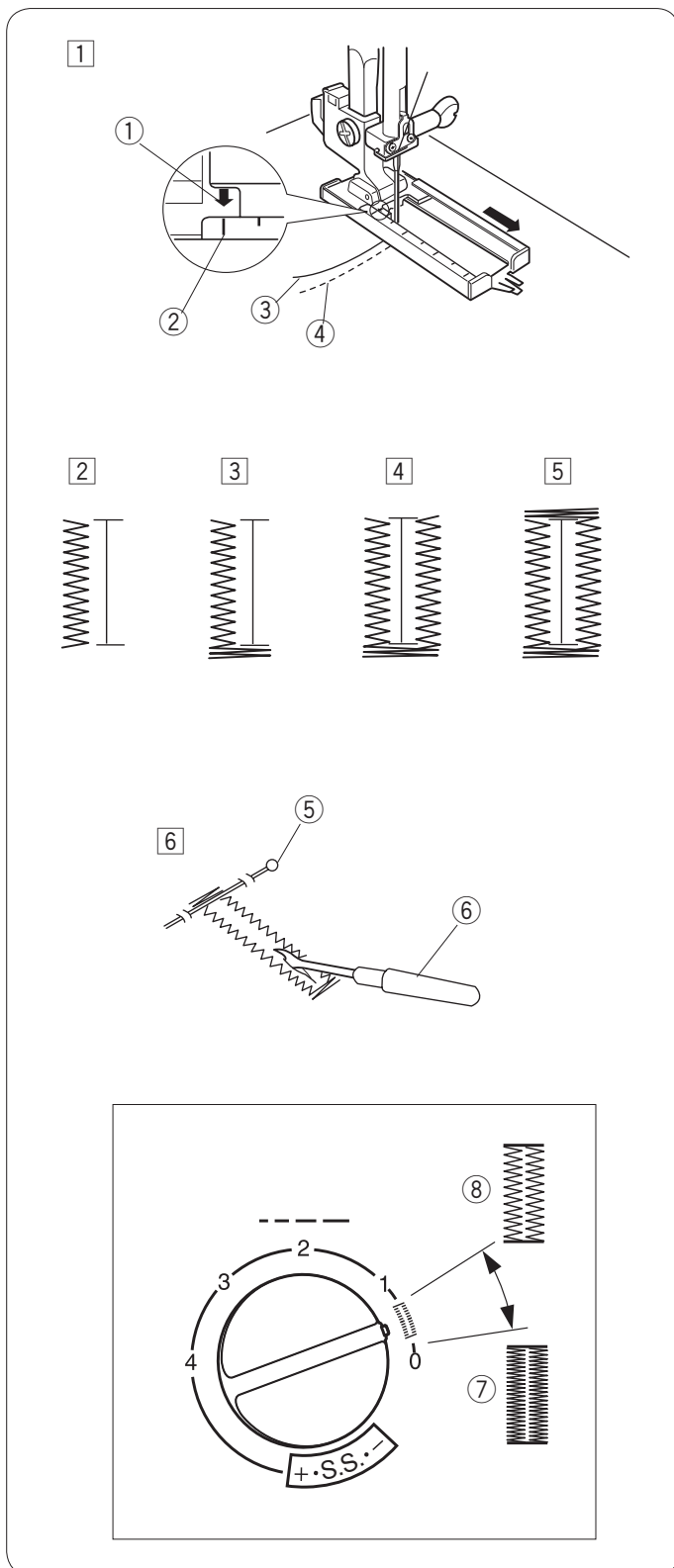
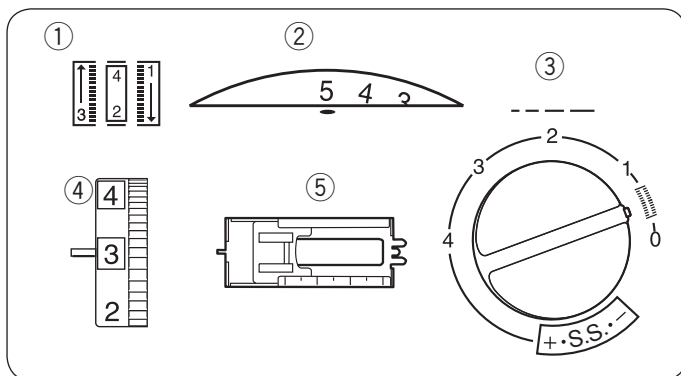
Avvolgere i fili in modo da formare un gambo, quindi legarli insieme.

② Filo dell'ago

③ Filo della spolina

NOTA:

Una volta terminata la cucitura, sollevare la griffa di trasporto.



Asola (4 fasi)

Impostazione della macchina

- | | | | |
|------------------------|--|--|--|
| ① Punto: | | | |
| ② Larghezza del punto: | 4 – 5 | | |
| ③ Lunghezza del punto: | 0,5 – 1 | | |
| ④ Tensione del filo: | 1 – 5 | | |
| ⑤ Piedino premistoffa: | Piedino a slitta per asole J o piedino per asole B | | |

- ① Regolare la manopola di selezione del disegno su “”.

Segnare attentamente la lunghezza dell'asola sul tessuto.

Posizionare il tessuto sotto il piedino con il segno dell'asola rivolto verso di voi.

Tirare i fili dell'ago e dalla spolina verso sinistra.

Muovere la slitta del piedino in modo che il contrassegno superiore ② sul piedino raggiunga il segno di partenza ①.

- ① Segno di partenza
- ② Contrassegno superiore
- ③ Filo dell'ago
- ④ Filo della spolina

NOTA:

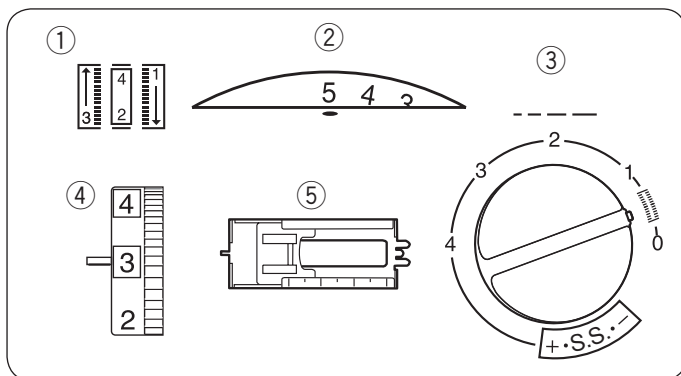
La scala di misurazione sulla slitta è indicata in centimetri.

- ② Cucire in avanti fino a raggiungere il segno anteriore dell'asola. Terminare con l'ago posizionato a sinistra.
- ③ Sollevare l'ago portandolo nella posizione più alta. Regolare la manopola di selezione del disegno su “”. Cucire 5 punti, quindi terminare di cucire con un punto a destra.
- ④ Sollevare l'ago portandolo nella posizione più alta. Regolare la manopola di selezione del disegno su “”. Cucire finché l'ago raggiunge il segno posteriore dell'asola.
- ⑤ Sollevare l'ago portandolo nella posizione più alta. Regolare la manopola di selezione del disegno su “”. Cucire 5 punti, quindi arrestare la macchina. Impostare la lunghezza punto su “0” e la manopola di selezione punto sul punto diritto. Cucire qualche punto per bloccare la cucitura.
- ⑥ Sollevare l'ago e il piedino premistoffa. Rimuovere il tessuto dalla macchina e tagliare il filo di cucitura. Inserire uno spillo all'interno della travetta. Quindi tagliare l'apertura con un taglia-asole. Fare attenzione a non tagliare i punti.
- ⑤ Spillo
 - ⑥ Taglia-asole

Per regolare la densità del punto per asole:

Impostare la lunghezza punto tra “” per regolare la densità del punto delle asole.

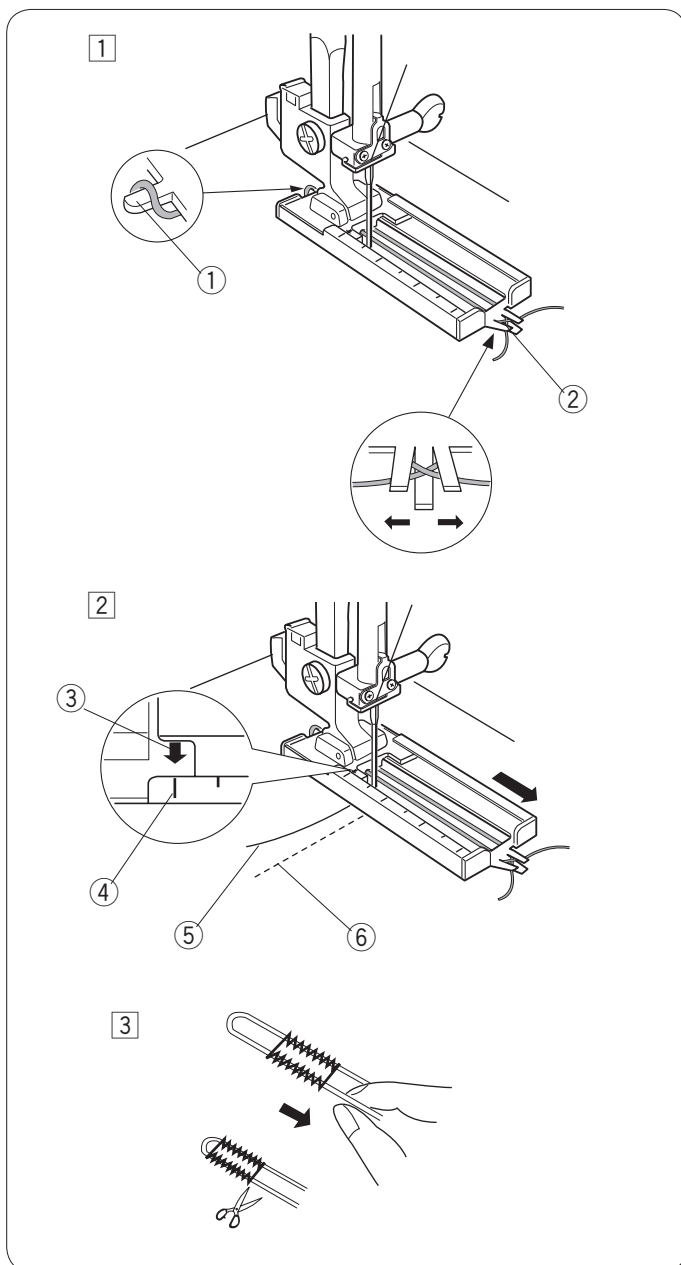
- ⑦ Densità maggiore
- ⑧ Densità minore



Asola rinforzata con cordoncino

Impostazione della macchina

- | | | | |
|------------------------|--|---|---|
| ① Punto: | 3 | 4 | 1 |
| ② Larghezza del punto: | 4 – 5 | | |
| ③ Lunghezza del punto: | 0,5 – 1 | | |
| ④ Tensione del filo: | 1 – 5 | | |
| ⑤ Piedino premistoffa: | Piedino a slitta per asole J o piedino per asole B | | |



- ① Con il piedino per asole sollevato, agganciare il cordoncino di riempimento al perno sul retro del piedino.
Tirare le due estremità del filo sotto il piedino ed in avanti, senza incrociarle.
Agganciare le estremità del cordoncino alle forcelle sulla parte anteriore del piedino per fermarle.

- ① Perno
- ② Forcelle

- ② Tirare i fili dell'ago e della spolina verso sinistra.
Spostare il piedino a slitta in modo che il contrassegno superiore ④ sul piedino scorrevole raggiunga il segno di partenza ③.

- ③ Segno di partenza
- ④ Contrassegno superiore
- ⑤ Filo dell'ago
- ⑥ Filo della spolina

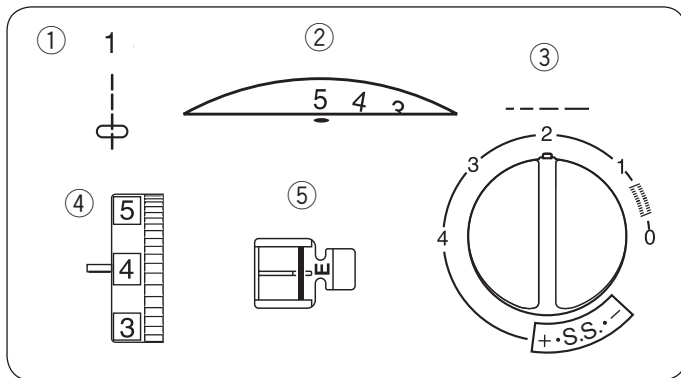
Abbassare l'ago nel tessuto nel punto in cui inizia la cucitura e abbassare il piedino.

Premere con delicatezza il reostato, quindi cucire l'asola sul cordoncino.

La sequenza di cucitura è uguale a quella dell'asola (4 fasi).

- ③ Tirare l'estremità sinistra del cordoncino di riempimento per stringerlo e tagliare le estremità in eccesso.

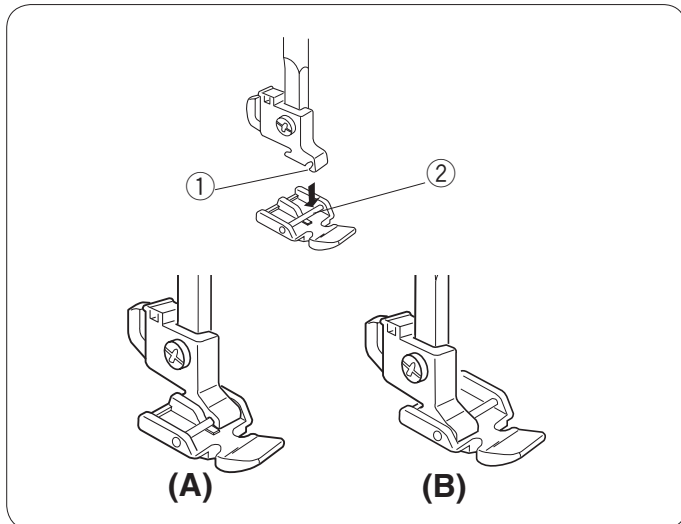
Per tagliare l'apertura dell'asola, fare riferimento alle istruzioni a pagina 24.



Applicazione di cerniere

Impostazione della macchina

① Punto:	1
② Larghezza del punto:	5
③ Lunghezza del punto:	1,5 – 4
④ Tensione del filo:	3 – 6
⑤ Piedino premistoffa:	Piedino per cerniere E

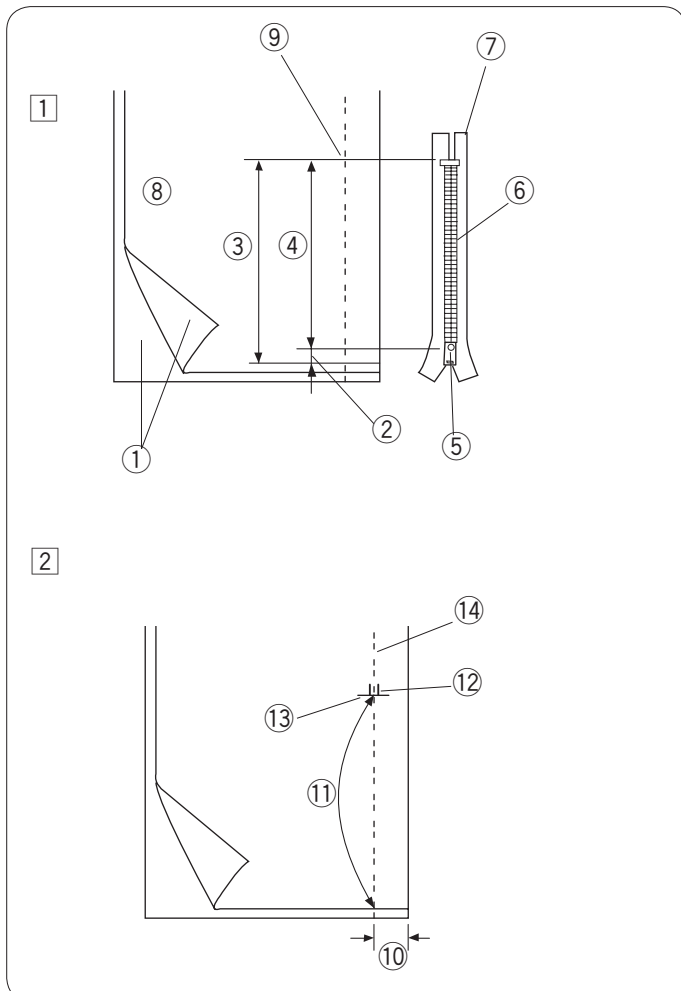


Aggancio del piedino per cerniere

A: Per cucire il lato sinistro della cerniera, agganciare il piedino per cerniere con il perno di destra.

B: Per cucire il lato destro della cerniera, agganciare il piedino per cerniere con il perno di sinistra.

- ① Scanalatura
- ② Perno



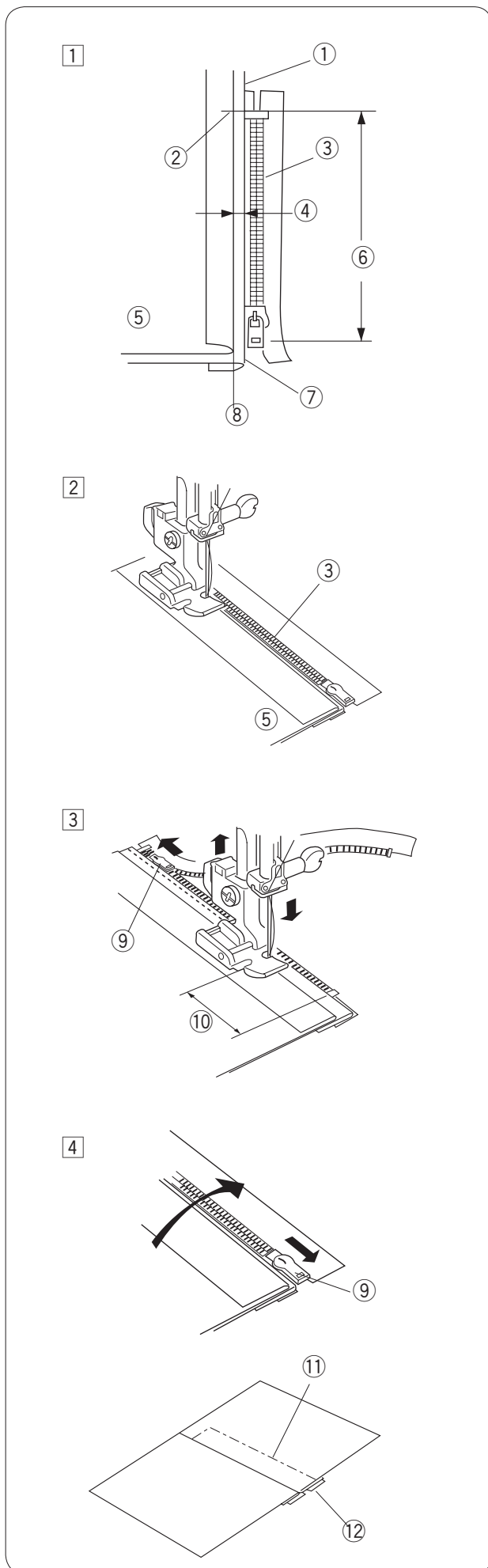
Preparazione del tessuto

① Aggiungere 1 cm (3/8") alla lunghezza della cerniera. Questa è la misura di apertura complessiva.

- ① Dritto del tessuto
- ② 1 cm (3/8")
- ③ Apertura
- ④ Lunghezza cerniera
- ⑤ Chiusura della cerniera
- ⑥ Denti della cerniera
- ⑦ Nastro della cerniera
- ⑧ Rovescio del tessuto
- ⑨ Fine dell'apertura

② Appoggiare la stoffa diritto contro diritto. Eseguire una cucitura in basso di 2 cm (5/8") dal bordo destro al punto di arresto in basso della cerniera. Cucire qualche punto di fermatura per bloccare. Aumentare la lunghezza del punto a "4", allentare la tensione del filo a "1" e imbastire l'intera lunghezza del tessuto.

- ⑩ 2 cm (5/8")
- ⑪ Imbastitura
- ⑫ Punto di fermatura
- ⑬ Fine dell'apertura
- ⑭ Cucitura in basso



Per cucire

- 1 Agganciare il piedino per cerniere con il perno di destra.
Ripiegare il margine di cucitura dello strato superiore.
Ripiegare il margine di cucitura dello strato inferiore in modo da lasciare un margine di 0,4 cm (1/8") di tessuto.

 - ① Strato inferiore
 - ② Fine dell'apertura
 - ③ Denti della cerniera
 - ④ Margine di 0,4 cm (1/8")
 - ⑤ Strato superiore
 - ⑥ Apertura
 - ⑦ Bordo ripiegato
 - ⑧ Imbastitura

- 2 Collocare i denti della cerniera accanto al bordo e imbastire il nastro della cerniera sullo strato inferiore di tessuto.
Allineare il piedino per cerniere al bordo. Riportare la tensione del filo e la lunghezza del punto alle impostazioni originali.
Eseguire una cucitura lungo tutto il nastro della cerniera.

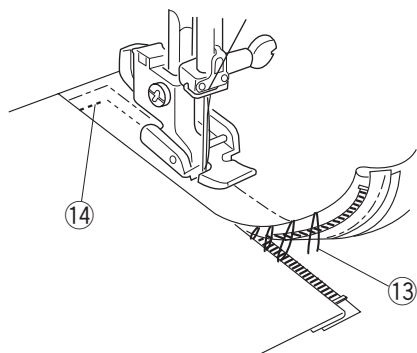
- 3 Arrestare la macchina con l'ago abbassato 5 cm (2") prima di raggiungere la chiusura della cerniera e sollevare il piedino. Quindi, aprire la cerniera di pochi centimetri per lasciare lo spazio per cucire.

 - ⑨ Chiusura della cerniera
 - ⑩ 5 cm (2")

- 4 Togliere il tessuto e chiudere la cerniera. Distendere lo strato superiore di tessuto sopra la cerniera.
Imbastire il nastro della cerniera sullo strato superiore del tessuto.

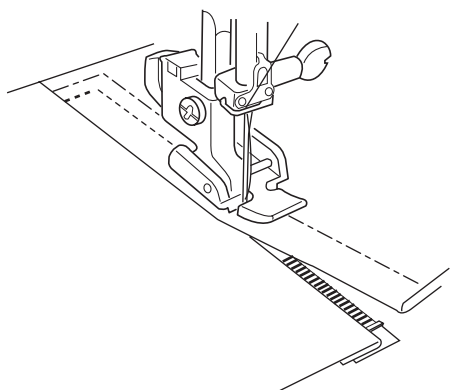
 - ⑪ Imbastitura
 - ⑫ Nastro della cerniera

5

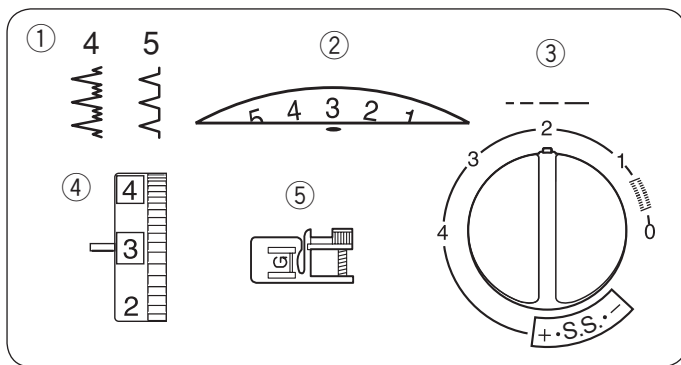


- 5 Sollevare e togliere il piedino, quindi riagganciarlo con il perno di sinistra.
Iniziando appena al di sotto dell'arresto in basso della cerniera, cucire il tessuto ad una distanza di circa 1 cm (3/8") dalla linea di imbastitura.
Ruotare il tessuto di 90 gradi ed eseguire una cucitura sulla parte restante del nastro della cerniera. Prima di raggiungere la chiusura, arrestare la macchina con l'ago nel tessuto e sollevare il piedino. Utilizzare un taglia asole per scucire l'imbastitura per pochi centimetri.
- 13 Imbastitura scucita
14 1 cm (3/8")

6



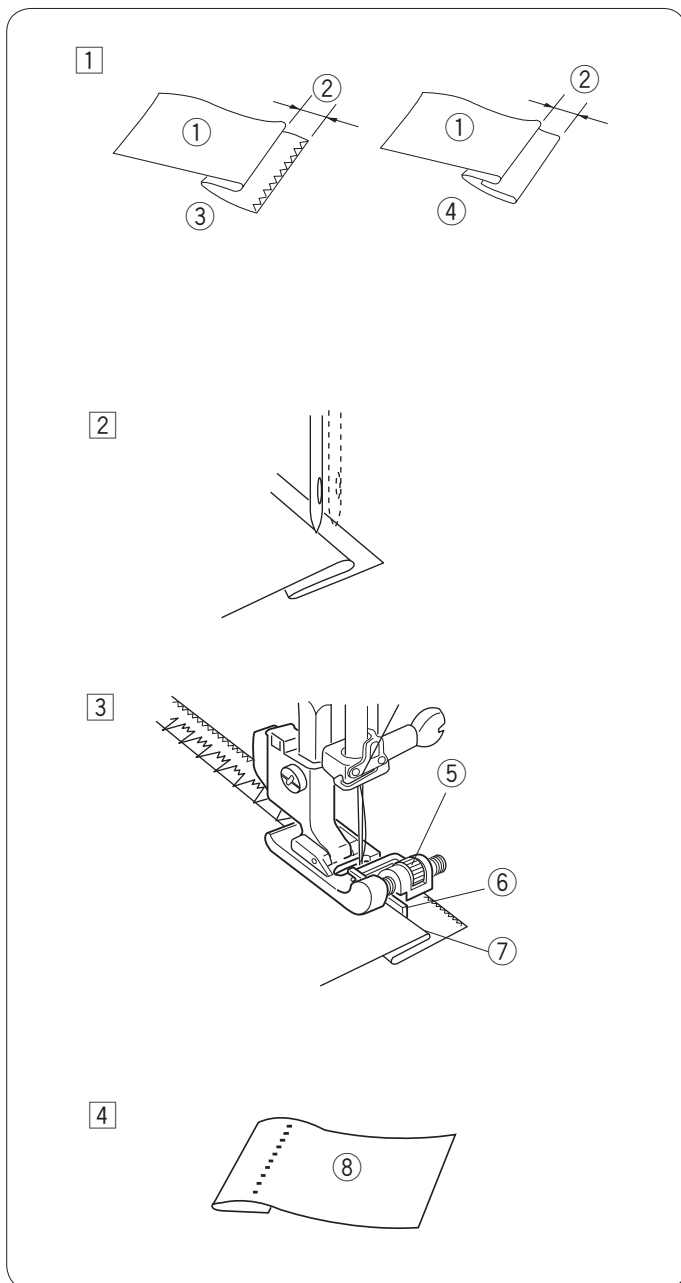
- 6 Aprire la cerniera di alcuni centimetri per lasciare lo spazio per cucire.
Al termine della cucitura, cucire qualche punto di fermatura per bloccare.
Una volta cuciti entrambi i lati della cerniera, utilizzare un taglia asole per tagliare i punti di imbastitura.



Orlo invisibile

Impostazione della macchina

- ① Punto: 4 o 5
- ② Larghezza del punto: 2 – 3
- ③ Lunghezza del punto: 2 – 3
- ④ Tensione del filo: 1 – 4
- ⑤ Piedino premistoffa: Piedino per orlo invisibile G



- ① I bordi di tessuti molto pesanti che si sfilacciano facilmente, devono essere rifiniti prima di cucire l'orlo. Ripiegare di sotto una porzione di tessuto come illustrato per i tessuti di spessore leggero o medio. Ripiegare con il rovescio rivolto verso l'alto in modo che si formi un margine di 0,5 cm (1/8").

- ① Rovescio del tessuto
- ② 0,5 cm (1/8")
- ③ Tessuto molto pesante
- ④ Tessuto di spessore medio e leggero

- ② Disporre il tessuto in modo che l'ago, quando si trova all'estrema sinistra, penetri impercettibilmente il bordo ripiegato.

Abbassare il piedino premistoffa.

- ③ Girare la vite per allineare la guida del piedino ai bordi ripiegati in modo che l'ago penetri impercettibilmente nel tessuto.

Se l'ago penetra troppo a sinistra, spostare leggermente la guida a sinistra.

Se l'ago non raggiunge la piega, spostare la guida leggermente a destra.

Cucire lentamente guidando il bordo ripiegato lungo la guida.

- ⑤ Vite
- ⑥ Guida
- ⑦ Bordo ripiegato

- ④ Stendere e stirare il tessuto al termine della cucitura.

- ⑧ Diritto del tessuto

NOTA:

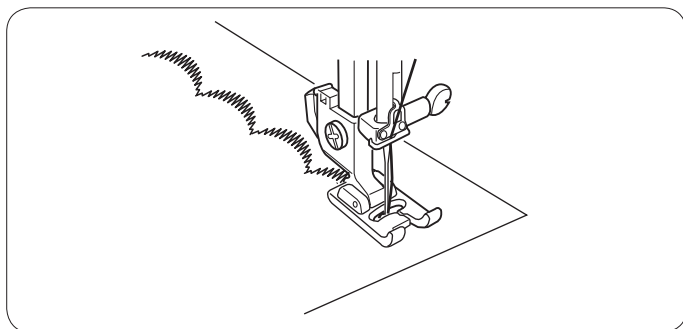
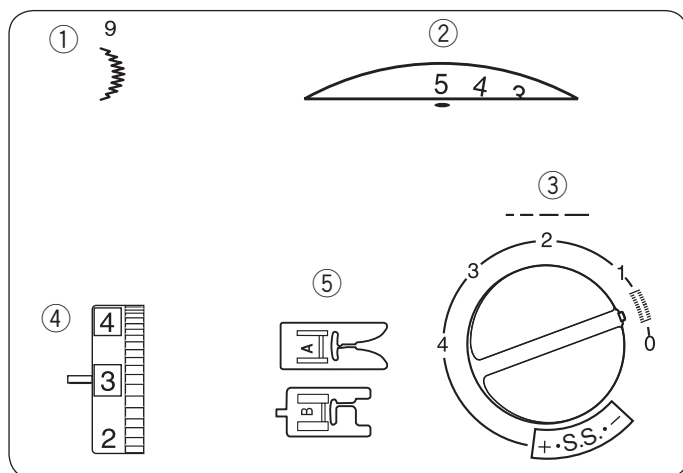
Nel caso in cui l'ago scenda troppo a sinistra, i punti saranno visibili sul diritto del tessuto.

SEZIONE 5. PUNTI DECORATIVI

Punti decorativi pieni

Impostazione della macchina

- | | |
|------------------------|--|
| ① Punto: | 9 |
| ② Larghezza del punto: | 3 – 5 |
| ③ Lunghezza del punto: | 0,5 – 1 |
| ④ Tensione del filo: | 1 – 4 |
| ⑤ Piedino premistoffa: | Piedino zig-zag A o
piedino per asole B |



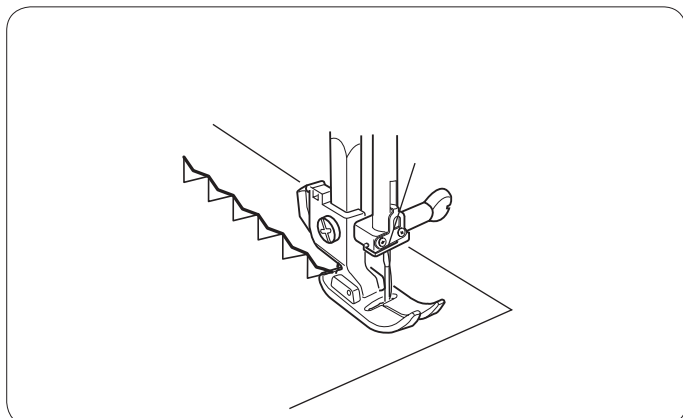
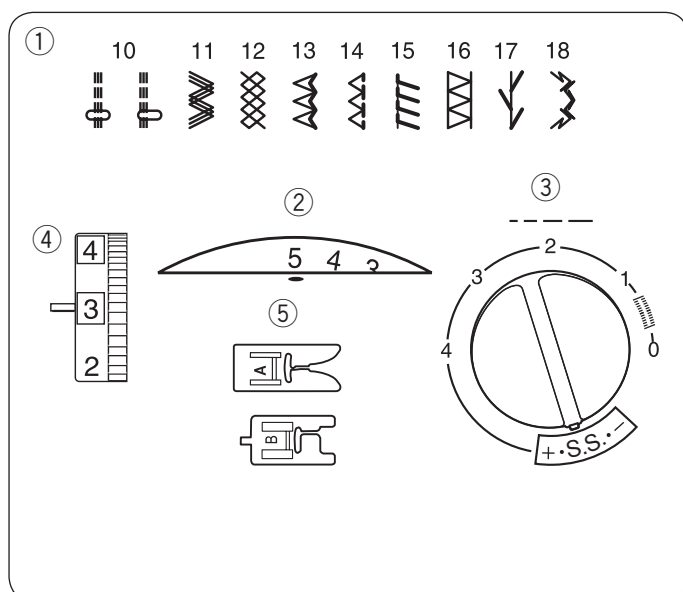
Stabilire la densità corretta del punto eseguendo una cucitura di prova.

Per mantenere l'aspetto delicato di tessuti come chiffon, ecc., ricamare su uno strato di stoffa rinforzato con dello stabilizzatore (Fliselina, Avalon, ecc.)
Ridurre leggermente la tensione del filo dell'ago per ottenere un risultato migliore.

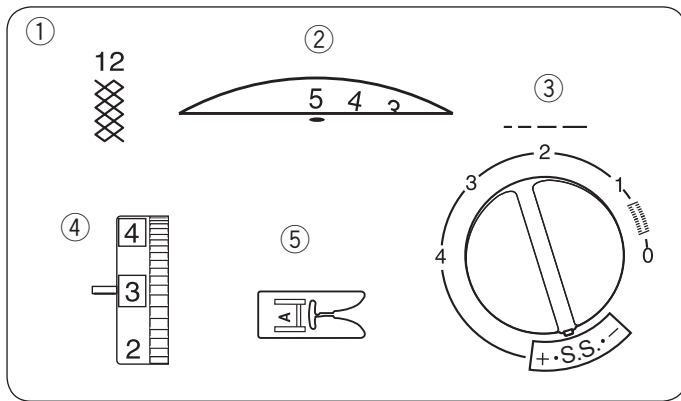
Punti decorativi elastici

Impostazione della macchina

- | | |
|------------------------|--|
| ① Punto: | 10 – 18 |
| ② Larghezza del punto: | 3 – 5 |
| ③ Lunghezza del punto: | S.S. |
| ④ Tensione del filo: | 1 – 4 |
| ⑤ Piedino premistoffa: | Piedino zig-zag A o
piedino per asole B |



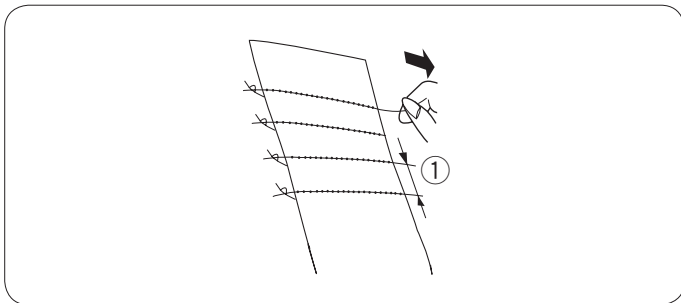
I disegni decorativi con punti elastici si utilizzano per aggiungere un tocco creativo personale agli indumenti.
Durante la cucitura, guidare il tessuto con attenzione poiché si muove in avanti e indietro.



Punto smock (nido d'ape)

Impostazione della macchina

① Punto:	12
② Larghezza del punto:	3 – 5
③ Lunghezza del punto:	S.S.
④ Tensione del filo:	1 – 4
⑤ Piedino premistoffa:	Piedino zig-zag A

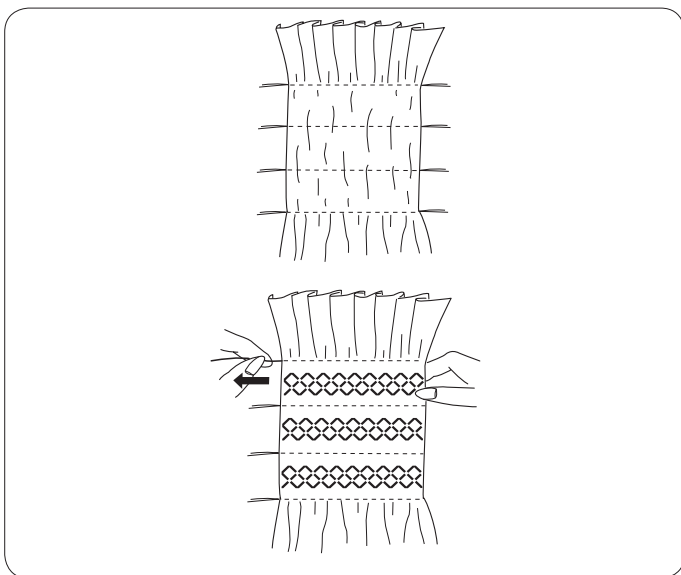


Fase 1:

Scegliere un tessuto morbido e di spessore leggero come batista, tessuto di cotone a quadretti o challis. Tagliare il tessuto di una larghezza pari a tre volte la larghezza del progetto.

Aumentare la lunghezza del punto a "4" e diminuire la tensione del filo a "1". Cucire file di punti dritti a 1 cm (3/8") di distanza nell'area da arricciare.

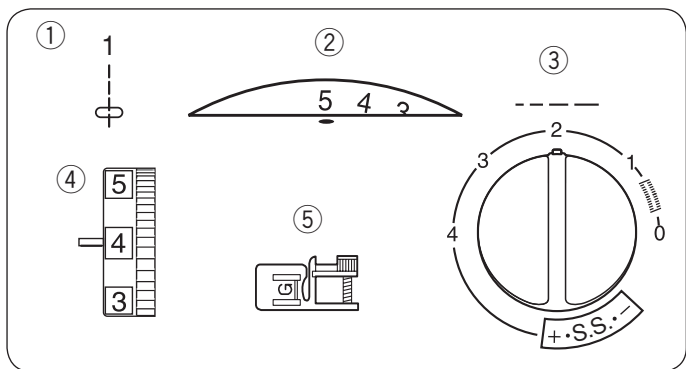
① 1 cm (3/8")



Fase 2:

Annodare i fili su un lato. Sull'altra estremità, tirare i fili della spolina per distribuire uniformemente l'arricciatura e fissare i fili.

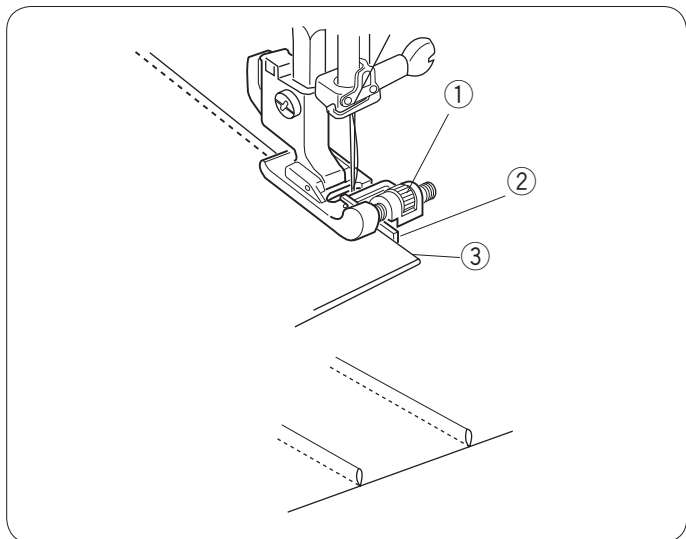
Riportare la tensione del filo all'impostazione originale. Cucire file di punto nido d'ape tra i punti dell'arricciatura. Al termine della cucitura, togliere i punti dell'arricciatura.



Cucito di pieghe

Impostazione della macchina

- | | |
|------------------------|-------------------------------|
| ① Punto: | 1 |
| ② Larghezza del punto: | 0 o 5 |
| ③ Lunghezza del punto: | 1,5 – 3 |
| ④ Tensione del filo: | 2 – 6 |
| ⑤ Piedino premistoffa: | Piedino per orlo invisibile G |



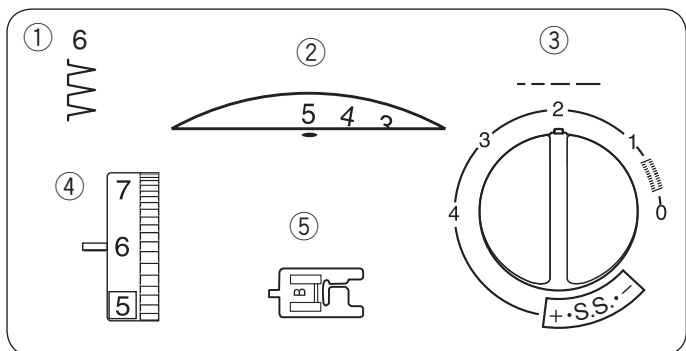
Piegare la stoffa rovescio contro rovescio e abbassare l'ago nel tessuto a 0,1 – 0,2 cm di distanza dal bordo ripiegato.

Abbassare il piedino e ruotare la vite per allineare la guida del piedino al bordo ripiegato.

Cucire lentamente guidando il bordo ripiegato lungo la guida.

Aprire il tessuto e stirare la piega.

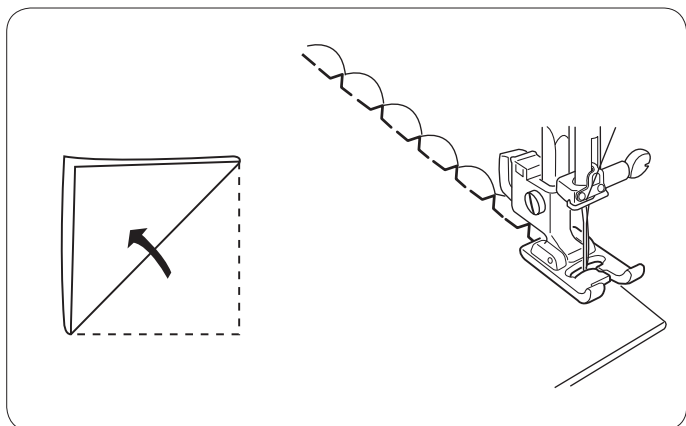
- ① Vite
- ② Guida
- ③ Bordo ripiegato



Orlo a conchiglia

Impostazione della macchina

- | | |
|------------------------|---------------------|
| ① Punto: | 6 |
| ② Larghezza del punto: | 5 |
| ③ Lunghezza del punto: | 2 – 3 |
| ④ Tensione del filo: | 6 – 8 |
| ⑤ Piedino premistoffa: | Piedino per asole B |



Utilizzare un tessuto di spessore leggero (maglia, ad esempio).

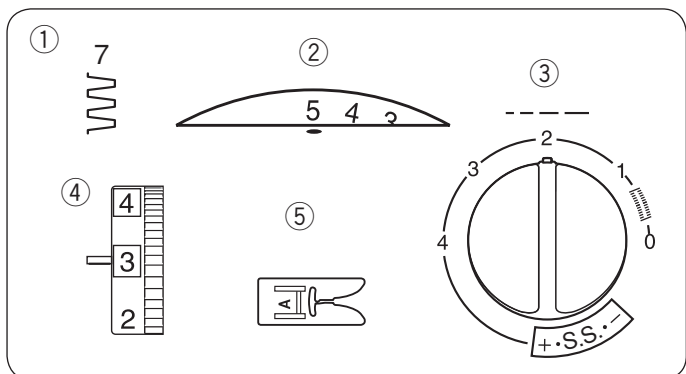
Ripiegare e cucire di sbieco.

Quando l'ago si sposta a destra, lasciare che l'ago fuoriesca semplicemente dal bordo ripiegato del tessuto.

Al termine della cucitura, aprire il tessuto e stirare il punto provvisorio da un lato.

NOTA:

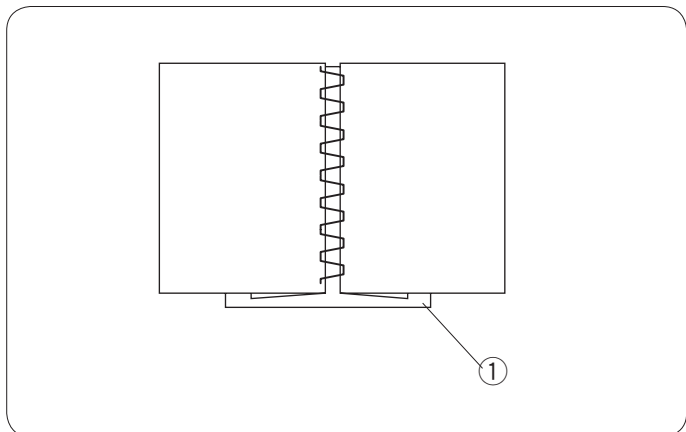
Aumentare la tensione del filo per creare orli in rilievo.



Punto a giorno

Impostazione della macchina

- | | |
|------------------------|-------------------|
| ① Punto: | 7 |
| ② Larghezza del punto: | 3 – 5 |
| ③ Lunghezza del punto: | 1 – 3 |
| ④ Tensione del filo: | 1 – 4 |
| ⑤ Piedino premistoffa: | Piedino zig-zag A |



Utilizzare questo punto per unire due pezzi di tessuto e per creare un effetto traforato, conferendo al lavoro un aspetto gradevole.

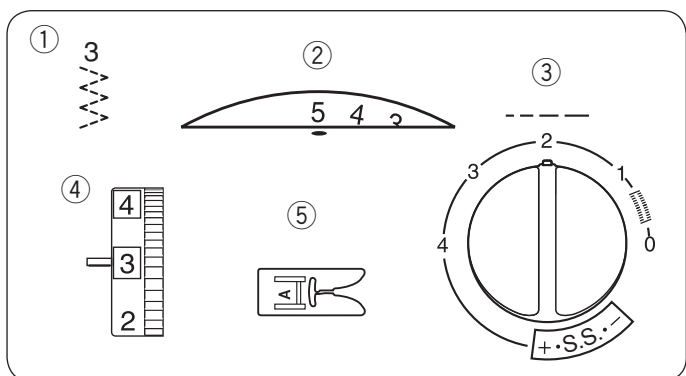
Piegare il bordo di ogni pezzo di tessuto di 1,3 cm (1/2") e stirare.

Appuntare i due bordi su un pezzo di carta o fliselina ad una distanza di 0,3 cm (1/8").

- ① Carta/ fliselina

Cucire lentamente, guidando il tessuto in modo che l'ago raggiunga il bordo ripiegato su ogni lato.

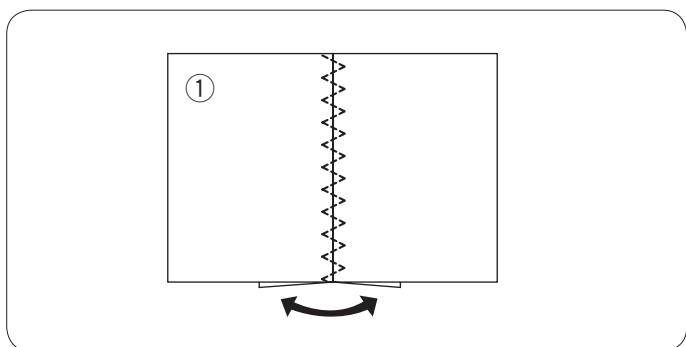
Rimuovere lo stabilizzante al termine della cucitura.



Patchwork

Impostazione della macchina

- | | |
|------------------------|-------------------|
| ① Punto: | 3 |
| ② Larghezza del punto: | 5 |
| ③ Lunghezza del punto: | 1 – 3 |
| ④ Tensione del filo: | 1 – 4 |
| ⑤ Piedino premistoffa: | Piedino zig-zag A |



Unire i due strati di tessuto, diritto contro diritto

Cucire lungo i margini con il punto dritto.

Stendere il tessuto e piegare aperti i margini di cucitura.

Posizionare il tessuto sotto il piedino in modo che la linea di cucitura corrisponda al centro della larghezza del piedino.

Abbassare il piedino e cucire il disegno lungo la linea di cucitura.

- ① Dritto del tessuto

SEZIONE 6. PULIZIA E MANUTENZIONE



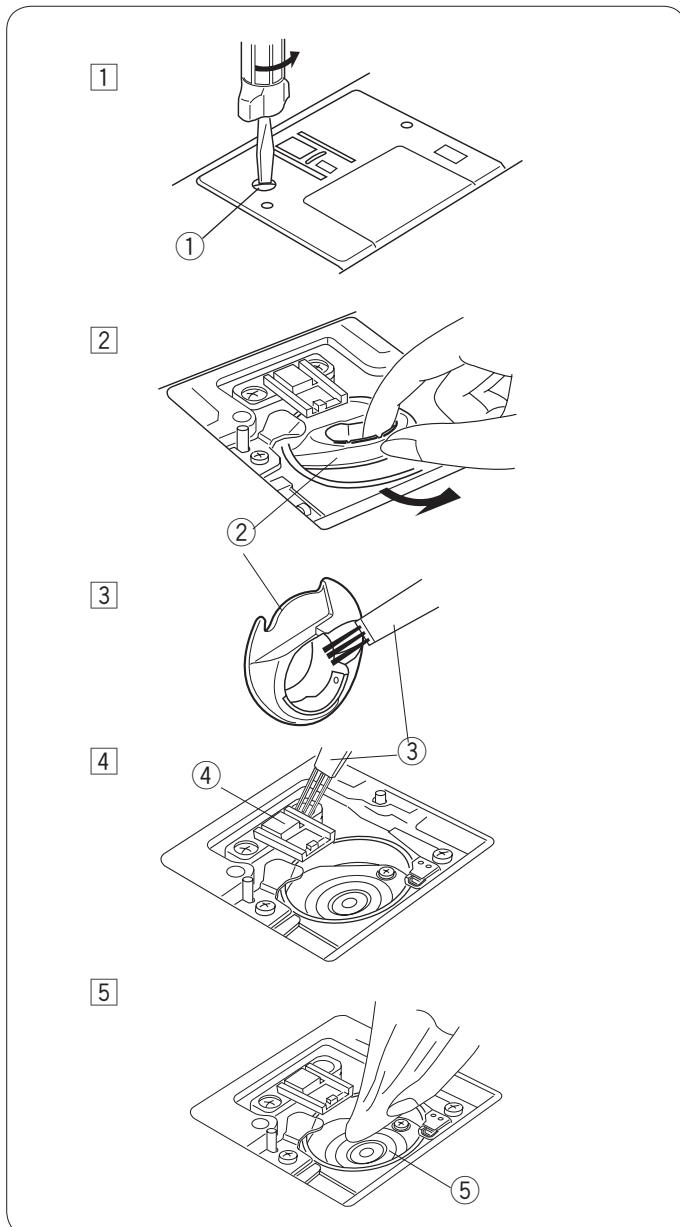
AVVERTENZA:

Spegnere l'interruttore generale e staccare la spina della macchina prima di pulirla.

NOTA:

Non smontare la macchina diversamente da quanto descritto in questa sezione.

Pulire l'esterno della macchina con un panno morbido e un detergente delicato.



Pulizia della guida del gancio e delle griffe di trasporto

- 1 Togliere il piedino premistoffa e l'ago. Togliere la vite della placca ago con un cacciavite.
Togliere la placca ago ed estrarre la spolina.

① Vite

- 2 Sollevare e togliere il cestello.

② Cestello

- 3 Eliminare polvere e residui di filo con uno spazzolino.
Pulire il cestello con un panno morbido e asciutto.

- 4 Pulire le griffe di trasporto e la guida del gancio con lo spazzolino.

③ Spazzolino per la pulizia

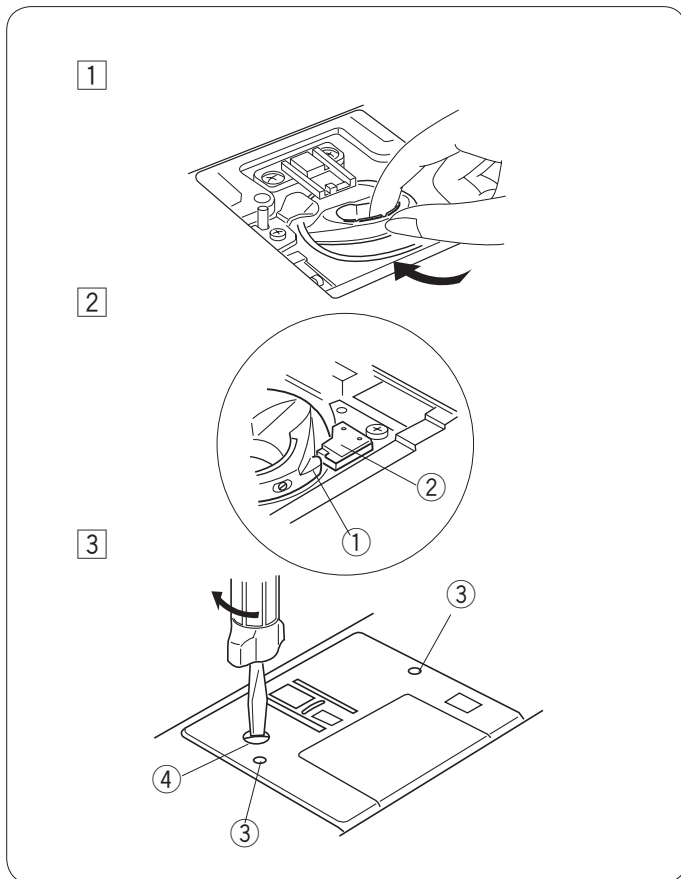
④ Griffe di trasporto

- 5 Pulire la guida del gancio con un panno morbido e asciutto.

⑤ Guida del gancio

NOTA:

Si può anche utilizzare un aspiratore.



Sostituzione del cestello

1 Inserire il cestello nella guida del gancio.

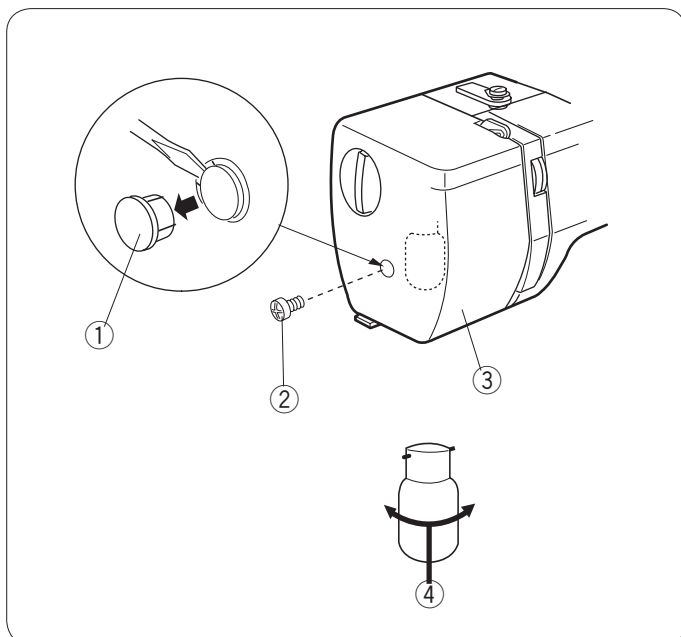
2 Assicurarsi che il dente del cestello si incastrino vicino all'arresto sulla guida.

- ① Dente
- ② Arresto

3 Sostituire la spolina.

Montare la placca ago inserendo i due perni di guida nei fori della placca. Serrare strettamente la vite con un cacciavite.

- ③ Fori di guida
- ④ Vite



Sostituzione della lampadina



AVVERTENZA:

Per sostituire la lampadina, spegnere la macchina e staccare la spina.

Attendere che la lampadina si raffreddi prima di toccarla.

Togliere il tappo e la vite. Togliere il coperchio.

- ① Tappo
- ② Vite
- ③ Coperchio

Spingere la lampadina e ruotarla in senso antiorario per toglierla.

Spingere la lampadina e ruotarla in senso orario per sostituirla.

- ④ Lampadina

Risoluzione dei problemi

Situazione	Causa	Riferimento
Il filo dell'ago si rompe.	<ol style="list-style-type: none"> 1. L'ago non è infilato correttamente. 2. La tensione del filo dell'ago è eccessiva. 3. L'ago è piegato o spuntato. 4. L'ago non è inserito correttamente. 5. Il filo dell'ago e il filo della spolina non vengono guidati verso il retro e non sono inseriti correttamente sotto il piedino all'inizio della cucitura. 6. Il tessuto non viene tirato indietro al termine della cucitura. 7. Il filo è troppo pesante o troppo sottile per l'ago. 	Pagina 12 Pagina 17 Pagina 8 Pagina 8 Pagina 18 Pagina 18 Pagina 8
Il filo della spolina si rompe.	<ol style="list-style-type: none"> 1. Il filo della spolina non è infilato correttamente nel cestello. 2. Si sono accumulati residui di filo all'interno del supporto spolina. 3. La spolina è danneggiata e non gira regolarmente. 4. Il filo non è avvolto correttamente sulla spolina. 	Pagina 11 Pagina 34 Sostituire la spolina. Riavvolgere la spolina.
L'ago si rompe.	<ol style="list-style-type: none"> 1. L'ago non è inserito correttamente. 2. L'ago è piegato o spuntato. 3. La vite del morsetto ago è allentata. 4. Non è stato utilizzato il piedino corretto. 5. Il tessuto non viene tirato indietro al termine della cucitura. 6. L'ago è troppo sottile per il tessuto. 	Pagina 8 Pagina 8 Pagina 8 Utilizzare un piedino corretto. Pagina 18 Pagina 8
Formazione del punto difettosa.	<ol style="list-style-type: none"> 1. La tensione del filo dell'ago è insufficiente. 2. La dimensione dell'ago non è adatta al filo. 	Pagina 17 Pagina 8
Punti saltati.	<ol style="list-style-type: none"> 1. L'ago non è inserito correttamente. 2. L'ago è piegato o spuntato. 3. L'ago e/o il filo non sono adatti per il tessuto scelto. 4. Non è utilizzato un ago con sezione posteriore blu per cucire su tessuti elastici, molto sottili e sintetici. 5. L'ago non è infilato correttamente. 6. Un ago di qualità scadente è utilizzato. 	Pagina 8 Pagina 8 Pagina 8 Pagina 8 Pagina 12 Sostituire l'ago
Arricciature sul tessuto.	<ol style="list-style-type: none"> 1. La tensione del filo dell'ago è eccessiva. 2. L'ago non è infilato correttamente. 3. L'ago è troppo grosso per il tessuto. 4. La lunghezza del punto è eccessiva per il tessuto. <p>* Per i tessuti molto sottili, utilizzare del materiale stabilizzante.</p>	Pagina 17 Pagina 11 Pagina 8 Diminuire la lunghezza del punto
Il trasporto della stoffa non è regolare.	<ol style="list-style-type: none"> 1. La griffa di trasporto è sporca di residui di filo. 2. I punti sono troppo corti. 3. La griffa di trasporto non è stata risolledata dopo averla abbassata. 4. La pressione del piedino non è regolata correttamente. 	Pagina 34 Aumentare la lunghezza del punto Pagina 6 Pagina 6
La macchina non funziona.	<ol style="list-style-type: none"> 1. La macchina non è collegata alla corrente. 2. Il filo è rimasto impigliato nella guida del crochet. 3. Il volantino è rimasto nella posizione per avvolgere la spolina. 	Pagina 5 Pagina 34 Pagina 10
I disegni risultano distorti.	<ol style="list-style-type: none"> 1. Il punto non è bilanciato. 	Pagina 15
Asola difettosa.	<ol style="list-style-type: none"> 1. La densità del punto non è adatta al tessuto. 2. Non si sta utilizzando uno stabilizzatore con i tessuti elastici. 	Pagina 24 Pagina 20
Rumorosità di funzionamento.	<ol style="list-style-type: none"> 1. La griffa di trasporto è sporca di residui di filo e polvere. 2. Residui di filo si sono accumulati all'interno del supporto spolina. 	Pagina 34 Pagina 34
Scivolamento degli strati.	<ol style="list-style-type: none"> 1. La pressione del piedino premistoffa non è regolata correttamente. 	Pagina 6



Per lo smaltimento, questo prodotto deve essere riciclato con la legge nazionale di conformità relativa per quanto riguarda i prodotti elettrici / elettronici. In caso di dubbio contattare il vostro rivenditore per ulteriori informazioni.
(Solo per Unione Europea)